

## **Kooste:** Puistokylä, asemakaava ja asemakaavan muutos nro 3589

### **Mielipiteet:**

#### **Mielipide 1. 8.10.2021**

Olen melko järkyttyneenä seurannut keskustelua entisen varuskunnan metsäalueen lopullisesta pilaamisesta. Ahneus ei saa mennä ihmisten ja eläinten hyvinvoinnin edelle! Toivon, että alueen kaavoituksessa otetaan huomioon tavallisten tuusulalaisten sekä muidenkin lähialueiden ihmisten mielipiteet vielä jäljellä olevan metsäalueen säilyttämisen puolesta!

Haluaisin omalta osaltani tuoda esiin, kuinka tärkeitä metsät ja muukin luonto ovat ihmisten liikkumiselle, rentoutumiselle ja terveydelle.

Metsä rauhoittaa mieltä, siellä voi kävellä, juosta, hiihtää, tutkia kasveja, sieniä, lintuja ja muita eläimiä sekä tietenkin marjastaa ja sienestää.

Monelle on todella tärkeää, että metsään pääsee käytännöllisesti katsoen kotiovelta.

Pelkästään kaadettujen puiden uudelleen kasvamisessa kestää vuosikymmeniä, murskattuja kallioita ei palauta mikään. Rakennettuna metsä ei palvele ketään.

Itselleni tärkein metsä on kotiani lähempänä oleva Ruotsinkylän Metsäntutkimuslaitoksen metsä, missä käyn päivittäin, mutta olen usein käynyt käveleskelemässä myös tuolla upeassa entisen varuskunnan metsässä.

Tuusulalaiset ovat ylpeitä ja onnellisia saadessaan elää väljästi. Valtavaa määrää uusia asukkaita ei mielestäni tarvita eikä joka paikkaa ei tarvitse rakentaa täyteen. Moni muuttaa tai harkitse muuttavansa Tuusulaan nimenomaan juuri luonnonläheisyyden ja maalaismaisuuuden vuoksi.

Toivoisin todella, että aina kaavoitusta mietittäessä huomioidaan luontoarvot ja ihmisten hyvinvointi, myös Puistokylän (kaavoitusnumero 3589) kohdalla, eli säästetään metsä!

#### **Mielipide 2. 8.10.2021**

Haluaisin kertoa oman mielipiteeni Puistokylän kaava nro 3589 suunnitelmasta.

Olen syntyperäinen tuusulalainen, kotoisin Riihikalliosta ja nykyisin asun perheeni kanssa Lahelassa. Olen käynyt kouluni Riihikalliossa ja Hyrylän koulukeskuksessa. Harrastukseni ovat aina olleet Tuusulassa.

Jo pikkutyttönä 1980-luvulla olen päässyt ratsastamaan Amerin takana sijainneen ratsastuskoulun hevosilla varuskunnan metsiin, upeille metsätiereiteille. Silloin armeijan harjoitusmaastoissa sai vielä ratsastaa. Siihen aikaan järjestettiin Tuusulan raviradalla vielä maalaisraveja ja muutaman kerran vuodessa isot ratsastuskisat. Oli silloisessa mittakaavassa upeat puitteet, hevosammattilaiset kehuivat Tuusulan hiekkapohjaista maapohjaa loistavaksi. No, hevostoiminta ja ravit loppuivat raviradalla kun alue myytiin ja hiekat kaivettiin myyntiin.

Olen urheillut Hyrylän urheilukeskuksessa sen perustamisesta lähtien, siellä on pidetty koulun liikuntatunnit ja Keski-Uudenmaan Urheilijoiden harjoitukset. Olen suunnistanut metsässä, osallistunut polkujuoksutapahtumiin, hiihtänyt laduilla ja lenkkeilyt omatoimisesti vuosikymmenien aikana. Nykyään teemme äitikaverien kanssa treffit ja menemme metsään lenkille sillä aikaa kun lapset ovat urheilukeskuksessa omissa treeneissään. Aivan mahtava tapa ulkoilla ja liikkua kiireisinä arki-iltoina! Puistokylän alueen reittejä käyttävät lukuisat liikuntaseurat ja niiden jäsenet. Myös jalkapalloilijat ja jääkiekkoilijat tekevät alku- ja loppuverryttelyjään metsässä. Tuusulan Voima-Veikkojen kaltaisten toimijoiden toimintamahdollisuudet kutistuisivat olemattomiin kun tärkeä liikuntatapahtumien järjestämispaikka tuhottaisiin.

Olen kovin huolissani siitä, että tällaista upeaa ja helposti saavutettavaa, helppokulkuista metsäaluetta ollaan uhraamassa lyhytnäköisesti tehokkaan rakentamisen vuoksi. Lisäksi ihmettelen kovasti, että urheilukeskusta

ollaan kehittämässä ja sinne halutaan lisää toimintoja ja ihmisiä myös muualta pääkaupunkiseudulta, mutta ei ymmärretä mikä jalokivi tuo metsäalue on. Viime talven rynnistys hiihtoladuille oli ennenkuulumatonta, ihmisiä saapui kaikkialta pääkaupunkiseudulta hiihtämään Sikokallion laduille. Helsingin Paloheinä ja Keravan Keinukallio nauttivat samanlaista suosiota, mutta ne ovat jo kovin ruuhkaisia. Niissä kuitenkin ymmärretään luonnon merkitys ja vaalitaan liikuntamahdollisuuksia.

Tuusulan vahvuuksia ovat aina olleet maaseutumaisuus, omakotitalovaltaisuus ja luonto. Tänne muutetaan ja täällä halutaan asua siksi, että täällä on turvallista ja kaikenikäisillä on mahdollisuus nauttia luonnosta. Kukaan ei muuta Tuusulaan siksi, että haluaa asua kaupunkimaisessa ympäristössä. Nyt kun kunnassa on saatu käyntiin useita rakennushankkeita, enemmän kuin vuosikymmeniin, niin uhkaa lapsi mennä pesuveden mukana. Kerran rakennettua maata ja hakattua metsää ei enää takaisin metsäksi saa, se on iäksi mennyttä. Tuusula on sijoittunut tänä vuonna hienosti muuttovoittokuntalistauksen kärkeen. Jos uusilta tuusulalaisilta kysyisi miksi he ovat Tuusulaan muuttaneet, saataisiin varmasti aika paljon luontoon liittyviä vastauksia.

Tuo Puistometsän alue on kulttuurihistoriallisestikin tärkeä alue. Tuusulan varuskuntahistoria ulottuu pitkälle, ja sen pois pyyhkiminen metsän tuhoamisella olisi anteeksiantamatonta. Helsinki on tehnyt juuri päinvastaisia päätöksiä metsien suhteen, siellä on päätetty vaalia tärkeitä lähimetsiä ja virkistysalueita. Miksi Tuusula haluaisi toimia juuri päinvastoin ilmastomuutoksen keskellä tuhoten hiilinieluja ja monimuotoista luonnontilaista metsää?

Toivon sydämestäni, että Puistokylän osayleiskaava otetaan uudelleen käsittelyyn ja pohditaan huolella onko todella tarpeen rakentaa niin paljon asuntoja kuin vuosia sitten suunniteltiin. Voitaisiinko kuitenkin ottaa aikalisä ja edistää ensin muita rakennushankkeita? Voisiko Sikokallion alueesta tehdä luonnonsuojelualue? Vauhtisokeus ei saisi iskeä, vaan olisi viisautta rakentaa harkiten ja kysyntää silmällä pitäen. Hyrylän keskustassakin on tontteja, joihin ei saada rakennuttajia rakentamaan kerrostaloja. Miksi siis nyt pitäisi kiireellä tuhota meille kuntalaisille tärkeä metsä?

### **Mielipide 3. 8.10.2021**

Asiani koskee Rykmentinpuistosta tehtyjä suunnitelmia (**Puistokylä**, kaavanumero **3589**).

Alue on todella upeaa, hienoa metsää joka on ollut vuosia kuntalaisten virkistyskäytössä. Metsän historia on myös pitkä ja jos metsä hävitetään niin historiakin häviää. Mikään rakennettu puisto ei koskaan tule korvaamaan tätä aluetta. Nyt korona-aikana maailman tilanne on muuttunut ja moni joka ei pari vuotta sitten käynyt ollenkaan metsissä on huomannut alkaneensa käymään niissä hyvinkin usein. Ihmisten tietous metsässä liikkumisen terveysvaikutuksista on lisääntynyt ja arvostus metsiä kohtaan kasvanut suuresti. Lisääntyneet etätyöt myös mahdollistavat vapaa-ajan lisääntymisen kun työmatkoihin ei enää kulu aikaa. Ihmisillä on siis enemmän aikaa ja kiinnostusta liikkua ulkona. Tuusulan alueen metsien kävijämäärät ovat nousseet radikaalisti, niiden kulutus on ihan eri luokkaa kuin muutama vuosi sitten. Sarvikallio on hyvä esimerkki tästä. Se on iso alue, mutta jo kovin kulunut kävijämäärien vuoksi. Tuusulassa on paljon peltoja, mutta ei moniakaan tällaisia metsäalueita ja hyvin vähän Tuusulan metsistä on valitettavasti suojeltu. Silti luonto on ollut vielä se syy miksi Tuusulaan muutetaan ja on muutettu. Tuusula on lähellä Helsinkiä, täällä on halvempi asua ja luonto on ympärillä. Palveluiden takia tänne ei muuteta.

Rykmentinpuiston ympärillä on nytkin päiväkoteja ja kouluja joiden lähimetsä tämä alue on. Ei pieni puistikko vaan ihan oikea metsä. Jo varhaiskasvatuksessa painotetaan Tuusulassa luontosuhteen vahvistamista, luonnossa oppimista ja koululaiset käyvät siellä urheilemassa. Tulevaisuudessa alueelle tulee lisää päiväkoteja sekä uudet isot koulutkin valmistuu tämän alueen läheisyyteen.

Missä silloin opetetaan luonto-asioita ja annetaan lapsille ja nuorille positiivisia luontokokemuksia? Luokassa? Bussilla lähimpään metsään kerran vuodessa?

Hyrylän keskustan alueella ei ole oikein muuta metsää kuin tuo. Minne ihmiset sitten menevät virkistäytymään?

Väestömäärä tulee kasvamaan Tuusulassa ja metsien virkistyskäyttö lisääntyy entisestään. Myös Tuusulan ulkopuolelta tulee jo tällä hetkellä paljon ihmisiä nauttimaan ja virkistäytymään varsinkin Rykmentinpuistoon. Alueessa olisi potentiaalia urheilukeskuksen kanssa todelliseksi Keski-Uusimaan urheilu- ja virkistyskeitaaksi.

On ilo käydä tuolla metsässä ja huomata kuinka käsittämättömän paljon nuoria siellä liikkuu! On tärkeää ymmärtää liikkumisen tärkeys lasten ja nuorten kohdalla, se mm. parantaa keskittymiskykyä koulussa ja auttaa jaksamaan. Rykmentinpuiston metsä on matalan kynnyksen liikuntapaikka ihan kaikille, eikä tämä metsä lähetä Tuusulan kunnalle yhtään laskua!

Puistokylän kaavoitus suunnitelma täytyy arvioida kokonaan uudestaan, niin että alue säilyy kuntalaisten yhteisenä isona metsäisenä virkistysalueena.

Rykmentinpuistossa on muodostunut upeita polkuja ja siellä paikka paikoin voivat liikkua myös liikuntarajoitteiset. Frisbeegolf-rata on todella suosittu ja talvisin alue on talviurheilun kehto.

Ymmärrän, että alueelle on tulossa joka tapauksessa jotakin asuinalueita. On vain vaikea nähdä mihin se sopisi rikkomatta tätä hienoa kokonaisuutta.

Toiveeni olisi, että alueelle ei rakennettaisi. Ehdotan, että ajattelette lähtökohtaisesti luonto- ja virkistysarvoja ja näytätte hyvää esimerkkiä muille kunnille. Se antaisi kunnasta positiivisen kuvan tänne muuttoa suunnitteleville. (Tiedän perheitä, jotka ovat laittaneet muutto-suunnitelmansa jäihin ja odottavat mitä tapahtuu tämän Rykmentinpuiston metsän kanssa).

#### **Mielipide 4. 8.10.2021**

Toivon, että

- kaava-alueella tutkitaan mahdollisuus säilyttää arvokkaimmat metsäalueet tai ainakin suuri osa niistä nykyisenkaltaisessa urheilu- ja virkistyskäytössä
- ja että nämä alueet osoitetaan pysyvästi tähän käyttöön perustamalla niille Tuusulan Keskuspuisto.

Toivon, että mahdollinen asuinrakentaminen osoitetaan alueella tiiviisti

- alueille, jotka ovat jo ihmisen voimakkaasti muokkaamia (hiekkakentät)
- ja vähemmän metsäisille alueille.

Toivon, että asuntoja rakennetaan mieluummin päällekkäin kuin vierekkäin. Puukerrostalot sopisivat tuolle alueelle.

Toivon, että rakentaminen sovitetaan ympäristöön niin, että maanmuotoihin ja maaperään joudutaan kajoamaan mahdollisimman vähän.

Toivon, että aluetta nyt virkistys- ja urheilutarkoituksessa käyttäviä tahoja kuten lajiseuroja osallistetaan tiiviisti alueen suunnittelussa ja ratkaisuisissa, jotka koskevat lajien tulevaisuutta alueella ja koko kunnassa.

Kiitos hyvästä työstänne ja viestinnästänne tässä kaavatyössä.

#### **Mielipide 5. Tuusulan puolesta ry 8.10.2021**

Puistokylä asemakaava nro 3589, osallistumis- ja arviointisuunnitelma Tuusulan puolesta ry:n mielipide Puistokylän asemakaavahanke osana Rykmentinpuiston osayleiskaava-alueita on hyvin merkittävä alue Tuusulan tulevaisuuden, identiteetin ja mielikuvien kannalta. Lausumme mielipiteenämme hankkeen

osallistumis- ja arviointisuunnitelmasta seuraavaa: 1 Rykmentinpuiston osayleiskaava-alueen ajanmukaisuuden arviointi Rykmentinpuiston osayleiskaavan peruste on vuodelta 2008, kun kunnanvaltuusto päätti Rykmentinpuiston kansainvälisen arkkitehtikilpailun tavoitteista. Rykmentinpuiston osayleiskaava hyväksyttiin vuonna 2012 ja lainvoimaiseksi se tuli v 2014. Vuodesta 2008 vuoteen 2021 on maailma, myös Tuusulan kunnan näkökulmasta muuttunut suuresti. Ilmastonmuutos, luontoarvojen korostuminen, kokemamme pandemia, ihmisten preferenssit asumisessa, elämisessä ovat muuttuneet suuresti. Näkemyksemme mukaan kaavahankkeeseen on sisällytettävä Rykmentinpuiston osayleiskaavan uudelleen arviointi. Tämä on mahdollista toteuttaa myös meneillään olevan Tuusulan yleiskaava 2040 -hankkeen yhteydessä Yhdymme Tuusulan kulttuuri- ja vapaa-aikalautakunnan 20.5.2021 sekä kasvatus- ja sivistyslautakunnan 18.5.2021 lausuntoihin, joissa osayleiskaavan arvioinnista todetaan seuraavaa: Puistokylän suunnittelussa tulee arvioida uudelleen Rykmentinpuiston osayleiskaavan tavoitteita asuntotuotannon määrästä ja laadusta sekä toisaalta luonto- ja virkistysalueiden suhdetta asuntotuotantoon.

2 Riittävä määrä vaihtoehtoja Kaavoitushankkeessa on edettävä asemakaavaluonnosten kautta. Asemakaavaluonnosvaihtoehtoja on oltava vähintään neljä, joissa Puistokylän rakentamisen määrä, asukasmäärä ja alueen käytön muodot ovat riittävän erilaisia, jotta todellisia vaihtoehtoja arvioinnin pohjaksi tulee kuntalaisten ja luottamushenkilöiden käyttöön. Näissä vaihtoehtoisissa pidämme tärkeänä myös ns 0-vaihtoehtoa, jossa nykytilaan verrattuna muutoksia ei tapahdu. Vuodelta 2013 oleva Rykmentinpuiston asemakaavaluonnos, jossa Puistokylän alueelle oli osoitettu asumista runsaalle 1.500 asukkaalle on ylimitoitettu. Tuusulan kunnan luottamushenkilöiden brändiesittelyssä 7.10.2021 tuli myös esille, että Tuusula on paikka, jossa luonto on takapihalla. Hyrylän kaupunkimainen keskusta vaatii lähelleen riittävän laajan luonnonmukaisen metsäalueen. Toivottavasti tämä vaihtoehto on myös kaava vaihtoehtoisissa

3. Yhteinen näkemys Tuusulan sivistyksen toimialueen lautakuntien, myös Hyvinvoinnin ja terveyden edistämisen lautakunnan kanssa Olemme tyytyväisinä tutustuneet Tuusulan kulttuuri- ja vapaa-aikalautakunnan 20.5.2021 sekä kasvatus- ja sivistyslautakunnan 18.5.2021 lausuntoihin. Näiden lausuntojen ydinkohdat ovat näkemystemme mukaisia niin Puistokylän kuin Rykmentinpuiston ja Hyrylän urheilukeskuksen suunnittelussa ja niiden huomioiminen jatkosuunnittelussa on välttämätöntä. Lausuntojen ydinkohdat • Puistokylän suunnittelussa tulee arvioida uudelleen Rykmentinpuiston osayleiskaavan tavoitteita asuntotuotannon määrästä ja laadusta sekä toisaalta luonto- ja virkistysalueiden suhdetta asuntotuotantoon. • OAS:an tavoitteet ja suunnitelmassa mainitut asuntotuotannon lisäämiseen liittyvät toimenpiteet ovat ristiriidassa keskenään. • Luonnon ja virkistysalueen tarjoaman potentiaalinen tulee ohjata Rykmentinpuiston alueen kehitystyötä. Se tulee nähdä Tuusulan vahvana vetovoimatekijänä, ja tavoitteeksi tulee asettaa yhtenäisen ja keskuspuistomaisen alueen tarjoaminen kuntalaisten liikkumiseen. • Rykmentinpuisto on urheilukeskuksen laajentumissuunta. • Urheilukeskuksen liikenteen ja turvallisuuden sekä saavutettavuuden haasteet lisääntyvät kävijämäärien kasvaessa • Ampumahiihtostadionin toimintaedellytykset tulee turvata • Vihreä asuinympäristö kannustaa tutkimusten mukaan liikkumaan. Puistokylän tulee tarjota kuntalaisten liikkumista ja hyvinvointia edistäviä palveluita Hyvinvoinnin ja terveyden edistämisen lautakunnan lausunnossa 22.6.2021 on myös samoja yhtymäkohtia, joita pidämme tärkeinä:

- Rykmentinpuiston aluetta kehitettäessä tulee huomioida nykyiset alueen tarpeet sekä luonnon, virkistysalueen, ulkoilun ja liikunnan tarjoamat mahdollisuudet asukkaiden virkistykselle ja hyvinvoinnille.
- Lautakunta toteaa, että tutkimuksissa on osoitettu ympäristön olevan yhteydessä asukkaan hyvinvointiin, esimerkiksi viheralueiden ja metsässä oleskelun on osoitettu vähentävän stressiä.

4. Näiden lisäksi Puuttuvana näkökulmana mielestämme on mainitsematta käyttäjäryhmä varhaiskasvatus, sekä koululaiset. Suurempana huomiona vielä nimenomaan varhaiskasvatus. Varhaiskasvatus ikäisten lasten kanssa luonnossa toimimiseen tarvitaan riittävästi tilaa ja turvallinen paikka. Puistokylän metsäalue on ollut sellainen toimintaympäristö. Vastaavaa ympäristöä ei ole kävelymatkan päässä saatavilla Mainingin päiväkodilla, eikä tulevan Martta Wendelin päiväkodilla. Luontotoimintaa korostetaan myös velvoittavassa varhaiskasvatussuunnitelmassa, joten sen toteuttamisen mahdollisuudet on syytä säilyttää. Luontoarvot ylipäättään ovat myös pandemian aikana vahvistuneet. Metsä tuo tutkitusti hyvinvointia, laskee sykettä ja on meille Tuusulassa iso veto- ja pitovoima tekijä. Suunnitelmissa on hyvä tämä huomioida ja jättää tarpeeksi

suuria alueita virkistyskäyttöön. Keskuspuistomaisen alueen rinnalla haluamme painottaa koskemattoman, luonnonvaraisen ympäristön tärkeyttä luonnon monimuotoisuuden, biodiversiteetin säilyttämiseksi, luontokadon pysäyttämiseksi. Hyrylän kaupunkimaistuva ja tiivistyvä keskusta vaatii lähelleen riittävän laajan luonnonmukaisen metsäalueen. Tämä vaatimus on huomioitava Puistokylän kaavoituksessa

## Mielipide 6. 8.10.2021

Mielipiteenäni Puistokylän kaavaehdotukseen yhdyn Tuusulan Puolesta ry:n mielipiteeseen, mutta osaltani painotan vielä seuraavia seikkoja:

Edellinen ja nykyinen valtuusto eivät ole päässeet vaikuttamaan Rykmentinpuiston kaavatyön kokonaisuuteen ja OASin perusedellytykset tulevat heille annettuina, ilman aitoja vaikutusmahdollisuuksia kaavatoteutukseen. Aika on lisäksi ajanut Rykmentinpuiston suunnitelman/OASin ohi. Viime vuosina Urheilukeskuksen ja Rykmentinpuiston kehitys ja suosio virkistysalueena on lähtenyt rakettimaiseen nousuun. Tästä on kiittäminen virkavalmistelun lisäksi vahvaa poliittisten päättäjien tahtotilaa. Nyt kuitenkin huomataan, että 2000-luvun alkupuolelta juontuva Puistokylän rakentamisen kaava uhkaa Urheilukeskuksen mahdollisia laajentumissuuntia ja mahdollisuuksia kehittyä edelleen tahtotilamme mukaiseksi (ja ajassa tämänhetkisten visioidemme ylikin) Etelä-Suomen urheilukeskittymäksi. Samalla Rykmentinpuistoon on luonnon omien reittien lisäksi rakennettu valtavasti reittejä, jotka suuri määrä ihmisiä on löytänyt omikseen. Katkeamattomalla hiihtoradalla vauhdit kohoavat välillä varsin korkeiksi. Tällainen ei voi mennä asutuksen läpi harrastajien ja asukkaiden turvallisuuden takaamiseksi. Frisbeegolfradalla on laaja käyttäjäkunta ympäri Uudenmaan ja ampumahiihtoharrastus on Tuusulassa perinteikäs harrastus, joka on alueellemme omaleimainen.

Käyttäjämäärien laajuudesta ja tahtotilasta vaikuttaa metsän säilyttämiseksi on todistuksena tehty adressi, joka on reilun viikon ajassa kerännyt jo 2156 allekirjoitusta. Olen itse yksi allekirjoittajista ja metsän ”käyttäjistä”. Rykmentinpuiston metsä tarjoaa ainutlaatuisen ympäristön pidemmille, vaihteleville polkujuoksulenkeille. Luonnontilainen metsä tarjoaa tilaa rauhoittua arjen kiireiden keskellä ja uskomattoman hienoja luontoarvoja, joita ihastella ja metsän antimia, joista nauttia. Talvella Rykmentinpuiston ladut ovat ensiluokkaiset. Tällaisia ei löydy lähialueiltamme ja sydäntäni särkee ajatus siitä, että hukkaisimme alueen meille käyttäjille tuomat mahdollisuudet tiiviin asumisen alle.

Meillä on velvollisuus kuntana tukea ihmisten hyvinvointi- ja virkistysmahdollisuuksia täysimääräisesti sekä poistaa esteitä näiden kehittämiseksi edelleen. Puistokylän tiivis kaavaehdotus on tällainen este. Siksi se (OAS-tasolla) tulisikin avata ja tarkastella laajan osallistavan prosessin kautta uudelleen. Lisäksi, kuten eilenkin luottamushenkilökoulutuksessa todettiin, kyselytutkimusten mukaan ihmiset muuttavat tai harkitsevat muuttavansa Tuusulaan luonnonläheisyyden ja virkistysmahdollisuuksien vuoksi. Tämä on meille poikkeuksellinen etulyöntiasema suhteessa mm. lähimpiin naapurikuntiimme, mikä korona-ajan myötä ja Nurmijärvi-ilmiön vahvistuttua on edelleen voimistunut. Kuntaamme on yksinkertaisesti muuttanut enemmän asukkaita tänä aikana. Syyt Tuusulan kotipaikaksi valinnalle ovatkin nenämme edessä. Meidän ei tule tuhota ehdotonta vetoimatekijäämme!

Lisäksi Tupun aloitteen mukaisesti koko Rykmentinpuiston suunnitelma tulisi OAS-tasalla avata, peilata suunnitelmaa tämän päivän yhteiskunnan, asumisen ja virkistykseen edellytyksiin ja nykyisten/potentiaalisten asukkaiden, käyttäjien, yhdistysten ja muiden toimijoiden tahtotilaan nähden ja tarkastella suunnitelmaa uudelleen laajassa osallistavassa prosessissa.

Tämän prosessin osana tulisi tarkastella myös Tuusulan aluetarjontaa siitä näkökulmasta, mistä korvaavia alueita asumiselle löytyy. Puistokylän osalta tarkastelussa täytyy huomioida suuren määrän kuntalaisia ja käyttäjiä toiveen mukainen 0-vaihtoehto, eli rakentamisesta pidättäytyminen täysin tai sen rajoittaminen hyvin tarkoin siten, ettei se haittaa harrastustoimintaa, ei estä Urheilukeskuksen laajenemista, eikä syö liian isoja osia metsäluonnosta. Joka tapauksessa, koko Rykmentinpuiston kokonaissuunnitelma tulee huomioida tässä asumisen suunnittelussa, eikä suunniteltua asumisen määrää tule Puistokylän aluesuunnitelmasta myöskään ”siirtää” toiseen osaan metsää, siirtäen vain ongelmia eteenpäin.

Soveltuvien korvaavien asuinalueiden kartoittamisessa tulee huomioida se pääperiaate, että kerrostaloasuminen soveltuu luontevasti keskustoihin ja pientalo-rivitaloasuminen paremmin keskustojen

laitamille. Nyt kun Hyrylän keskusta kehittyy ja palveluntarjonta lisääntyy, tulee myös ydinkeskustan kehittämiseen laittaa lisää paukkuja. Sinne mahtuu ja soveltuu hyvin kerrostaloja - jatkossa myös nykyisen S-marketin alueelle ja vastapäätä. Ja rakennuttajien kiinnostus alueeseen lisääntyy varmasti palvelujen lisääntyessä liikekeskuksen myötä.

Ja viimeiseksi: jos/ kun kunta rakentaa metsäalueelle ylipäänsä, meidän tulisi huomioida metsäluonnon säilyttämisen merkitys asukkaiden henkisen ja fyysisen hyvinvoinnin edistäjänä, eikä lanata kaikkea vanhaa luontoa sileäksi rakentamisen alta, ja istuttaa murto-osa uutta puustoa tilalle, kuten meillä on valitettavasti ollut tapana toimia. Mikkelin asuatomessualueella muutama vuosi sitten oli jo todettu metsäluonnon läheisyyden ja säilyttämisen edut aluetta rakentaessa. Tuusula voisi hakea näitä hyviä käytänteitä rakentamisen toimintamalleiksi luonto- ja ihmisystävällisesti myös muista kunnista.

## **Mielipide 7. 8.10.2021**

Valitus koskien ym. suunnitelmaa

Rykmentinpuisto on monelle tärkeä lähiluontokohde ja suunniteltu rakentaminen on liian massiivista aluelle . Rakentamisessa tuhoutuu historiallisesti ja luonnonsuojelun kannalta ainutlaatuinen metsä.

Korona on tuonut esille ihmisten tarpeen liikkua metsässä ja sen tuoman hyödyn kansanterveyden kannalta. Se, että ensin kaadetaan ainutlaatuinen metsä ja sen jälkeen rakennetaan "puistoaluetta" ja istutetaan muutama puu, ei korvaa millään tasolla menetettyä metsää ja sen antamaan hyvinolontunnetta sekä mahdollisuutta hiihtoon, juoksuun, kävelyyn sekä paljon levinneeseen frisbee-golf harrastukseen uusien asuntojen äärellä.

Tuusulaan ollaan muuttamassa luonnon äärelle, ei väkinäisesti tehtyjen puistojen äärelle. Yksi vetovoimatekijä ollaan tuhoamassa vaikka olisi vaihtoehtojakin olemassa. Kustannustehokkuus ei ole peruste tuhota ainutlaatuista kilpailukeinoa, jolla saadaan asukkaat viihtymään ja mikä tärkeintä ,voimaan hyvin Tuusulassa.

Olisi aika Tuusulan kunnan lunastaa lupauksensa viihtyisästä ja luonnonläheisestä asumisympäristöstä teoilla eikä vain kauniilla puheilla ja strategioilla, joita julkituodaan, mutta miten toteutus?

Puistokylän kaavoitussuunnitelma tulee arvioida uudestaan ja kuunnella kuntalaisia ja arvostaa heidän viihtymistään, jolloin metsäinen virkistysalue säilyy kuntalaisten käytössä.

## **Mielipide 8. 8.10.2021**

Puistokylä 3589

Rykmentinpuiston metsä säilytettävä virkistyskäytössä  
Tuusulan strategian mukaisesti kunnan tulee toteuttaa kestävyys- ja ilmastotekoja sekä tehdä työtä luonnon monimuotoisuuden eteen myös käytännössä.

Puistokyläprojekti ei vastaa käsitystäni luonnonläheisestä kuntakehityksestä, koska alkuperäistä metsää ei suunnitelmissa kunnioiteta. Myös perusteellinen luontoselvitys koko Rykmentinpuiston alueen luontoarvoista puuttuu. Aiemmin tehdyt luontoselvitykset on tehty pieni alue kerrallaan ja osa on jopa vuodelta 2007. Päätökset eivät voi perustua näin vanhentuneeseen ja hajanaiseen tietoon. Suunnitelmissa ei ole huomioitu riittävästi ilmastonmuutoksen vaikutuksia ympäristön kannalta. Nykykäsityksen mukaan kaikki metsät ovat arvokkaita ja monimuotoista luontoa tulee suojella.

Suunniteltu Puistokylän asuinalue olisi toteutuessaan alku yhtenäisen metsäalueen pilaamisessa ja sen mukana heikentäisi kunnan asukkaiden mahdollisuuksia nauttia luonnontilaisesta metsästä monipuolisten harrastusten ja retkeilyn parissa. Nykyiset Rykmentinpuiston ulkoilumaastot ovat jo sinällään ja ilman rakentamista merkittävä liikunta- ja harrastusalue, johon saavutaan ympäri pääkaupunkiseutua. Eri lautakunnat ovat jo toimittaneet eri lajien harrastajien vuotuisia kävijämääriä lausunnoissaan.

Säilytetään mieluummin jo olemassaolevaa oikeaa metsää sen sijaan että rakennettaisiin puistoja ja istutettaisiin sinne puita. Luonto on aina auki eikä vaadi vastaavanlaista kunnossapitoa kuin esimerkiksi rakennettu puisto eikä näin aiheuta kulujakaan.

Tuusulan vetovoima perustuu luontoon ja maaseutuun. Pormestari Ikkela kommentoi Tuusulan strategiaa mm. niin, että "meillä on pääsy luontoon kotiportailta" sekä "luonto ja kulttuuri tuovat elämään tasapainoa". Säilytetään siis arvokasta lähiluontoa jatkossakin eikä rakenneta koko kylää täyteen.

Puistokylän rakentamista tulee tarkastella uudelleen ja koko Rykmentinpuiston aluetta tarkastella kokonaisuutena. Kehitystyössä tulee huomioida kuntalaisten tarpeet ja toiveet Rykmentinpuiston metsän, luonnon, lähivirkistyksen ja ulkoilun osalta.

## **Mielipide 9. 8.10.2021**

### **Puistokylä, asemakaava nro 3589 ,osallistumis- ja arviointisuunnitelma, mielipide**

Taustaa

Rykmentinpuiston alueella on mahdollista lainvoimaisissa asemakaavoissa ( Rykmentinpuiston keskusta, Monio , Kirkonmäki, Puustellinmetsä ) rakentaa kerrostaloja noin 300 000 k-m2. Lisäksi Hyrylän keskustaa tullaan tiivistämään Kauppatien , Hyrylätien, Suutarintien ja Kievarinalueen asuinkerrostalokohteilla.

Tuusulaa on yleisesti pidetty vetovoimaisena kuntana, koska täällä toteutetaan monipuolista ja viihtyisää ympäristöä. Tämän tulee näkyä kaavoituksessa ja myös käsittelyssä olevassa Tuusulan yleiskaava 2040:ssa ja nyt myös Rykmentinpuistossa .

Rykmentinpuiston osayleiskaavan selostuksessa todetaan mm, että mitoitus on viitteellinen ja täsmällinen mitoitus tehdään asemakaavoituksessa. Kaavamääräysten mukaan ohjeellinen vähimmäismitoitus johtaa noin 12 000 uuteen asukkaaseen

Korkein hallinto-oikeus kumosi 13.10.2014 osayleiskaavaan merkityn A-2 alueen eli tiiviin asuntoalueen Sikokallion reunoilta (asuntoja noin 40 000 k-m2) ja Tuusulan itäväylän kaakkoispuolelta Keravan rajan tuntumasta AP alueet eli tiiviit pientalovaltaiset alueet ( asuntoja noin 110 000 k-m2 ) eli yhteensä asuntoja noin 150 000 k-m2. Em. luvut on otettu osayleiskaavan selostuksesta. Kunnan olisi tullut ottaa näiden alueiden kumoamisen jälkeen Rykmentinpuiston osayleiskaava uuteen käsittelyyn, koska pientalo- ja omakotitontit vähenivät huomattavasti ja muuttaa osa alueen kerrostaloalueiksi suunnitelluista kohteista pientalo- ja omakotivaltaisiksi alueiksi. Nyt Rykmentinpuiston alueella on toteutettu vain kerrostaloja lukuun ottamatta muutamaa omakotitalotonttia Puustellinmetsän asuatomessualueella.

Tuusulan yleiskaava 2040 on tällä hetkellä vielä käsittelyssä. Alustavassa luonnoksessa siinä on osa Puistokylästä merkitty merkinnällä AP eli tiivis pientalovaltainen asuinalue ja osa merkinnällä AO eli omakotivaltainen asuinalue. Loput Rykmentinpuiston asemakaavoitettavasta alueesta on em yleiskaavaluonnoksessa merkitty reservialueeksi ja Tuusulan itäväylän varteen sijoittuvaksi työpaikka-alueeksi.

Rykmentinpuiston kaavoituksessa ja sen toteutuksessa tulee ottaa huomioon alueen erityiset lähtökohdat eli maaston muodot ja kasvillisuus sekä lähiympäristö. Näitä ei ilmeisesti ehditty miettiä

kun kiireellä piti tasata maasto Puustellinmetsän alueelta tulevien asuntomessujen vuoksi. Toivon, että näin ei enää tehdä tulevissa Rykmentinpuiston kaavakohteissa.

Puistokylän osallistumis- ja arviointisuunnitelmasta ovat kunnan kasvatus- ja sivistyslautakunta, kulttuuri- ja vapaa-aikalautakunta sekä hyvinvoinnin ja terveyden edistämisen lautakunta antaneet lausuntonsa. Niissä on laajasti ja ansiokkaasti esitetty asioita, jotka tulee ottaa huomioon kun kaavaa viedään eteenpäin.

Mielipide Puistokylän ja Rykmentinpuiston kaavoituksesta

1. Puistokylän kaavoituksessa ja jatkosuunnittelussa tulee ottaa huomioon
  - Nyt saadut mielipiteet ja etenkin lautakuntien perusteelliset jo annetut lausunnot - Varmistetaan, että osayleiskaavan alueelle sijoittuvaa urheilupuiston osana olevaa nykyistä reitistöä ei tarvitse siirtää
  - Varmistetaan Urheilupuiston toiminnan vaatimat mahdolliset lisätarpeet
  - Varmistetaan, että ampumahiihtostadion ja sen tarvitsemat maastoreitit säilyvät
  - Varuskunnan aikaisesta toiminnasta muistuttavaa maastoa säilytetään tarpeellisilta osin
  - Turvataan frisbeeradan säilyvyys Rykmentinpuiston alueella
  - Selvitetään tarkemmin miten alue liitetään ympäröivään verkostoon
  - Huomioidaan luonnonläheisyys, joka edistää yleisesti hyvinvointia
  - Puistokylään tulee kaavoittaa AP merkinnällä pientalovaltaisia asuinalueita ja AO merkinnällä omakotitalojen asuinalueita
2. Tehdään Rykmentinpuiston vielä asemakaavoitettaville alueille metsän tarkempi inventointi ja sen hoitosuunnitelma ja täydennetään luonto- ja kasvillisuus selvityksiä
3. Päivitetään Rykmentinpuiston osayleiskaava asemakaavoittamattomilta alueilta

### **Mielipide 10. 7.10.2021**

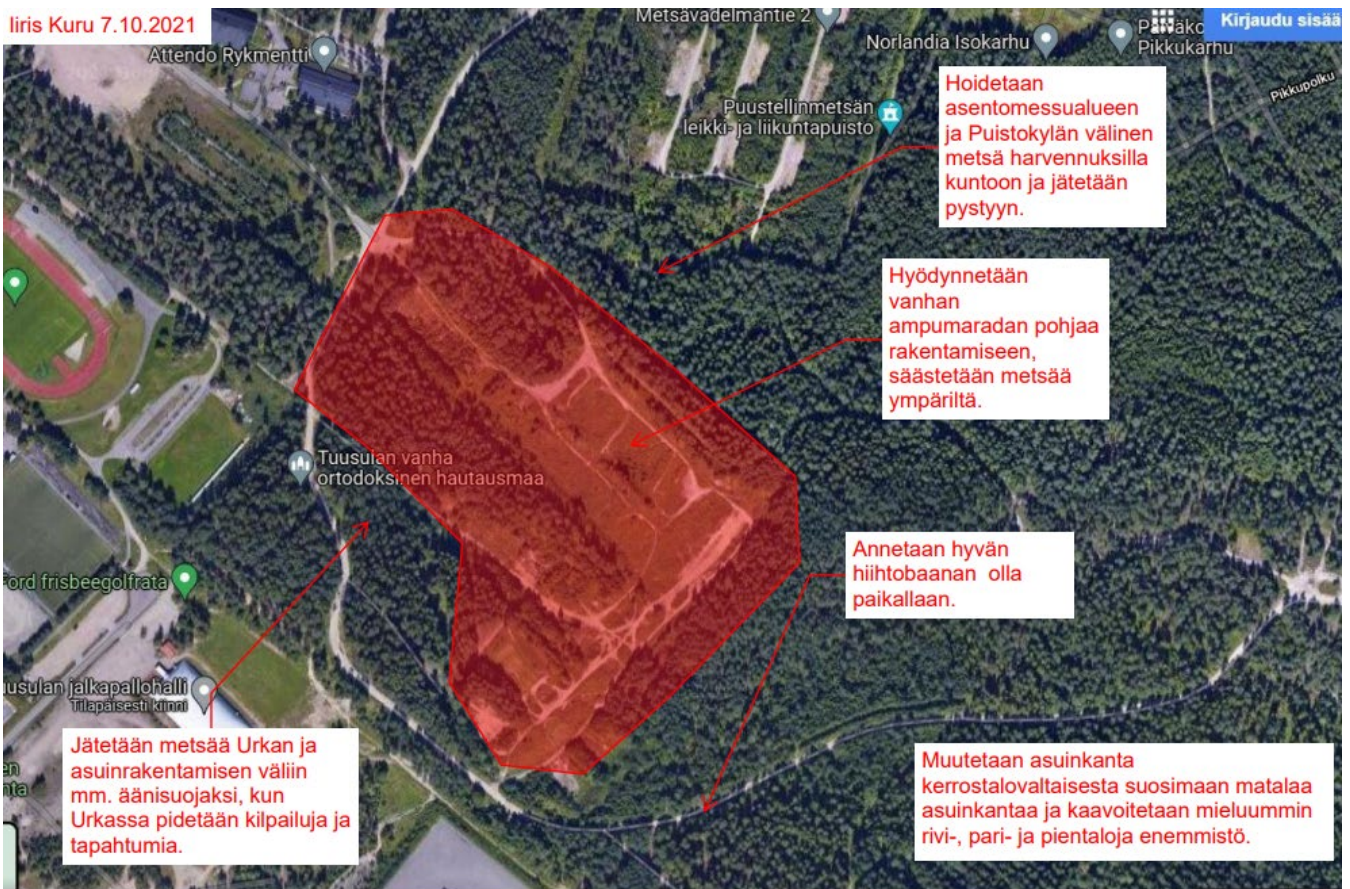
Palautetta koskien Puistokylän kaavasunnitelmaa 3589. Huolestuneena olen seurannut suunnitelmia Tuusulan kunnan kehittämiseen liittyen entisen varuskunnan alueella ja metsissä. Olen osallistunut mm. avoimeen yleisötilaisuuteen, joka pidettiin etänä sekä tutustunut kaavakävelyn reittiin. Osayleiskaavaa on tutkittu ja nostaisinkin heti esille asian, että olisiko kuitenkin syytä tarkastella osayleiskaavaa itsessään jo tarkemmin? Onko kaavoitus suunta todella se, mitä Tuusulassa halutaan? Olisiko kuitenkin parempi muuttaa ajatusmaailmaa kunnan kehittämiseksi niin, että otetaan kaikki hyöty irti jo olemassa olevasta alueen virkistys arvosta, kehitetään metsää enemmän liikkumisen ja luonnon ehdoilla, tarjotaan luontoelämyksiä lähiseudun (Kerava, Järvenpää, Pk- seutu) asukkaille? Heillä kun ei tällaista upeaa keskeisellä paikalla olevaa luontokohdetta ole lähellä! Houkutellaan matkailijoita ja liikkujia, tehdään hienot puitteet vielä laajemmalle laji kattaukselle.

Olen muuttanut Tuusulaan 2018 ja lapsuuteni viettänyt muuten Keski-Uudenmaan alueella, joten olen liikkunut monipuolisesti mm. vanhalla varuskunnan alueella lähes kolmen vuosikymmenen ajalla. Asun lähellä aluetta ja tarkoituksena oli asettua Tuusulaan pitemmäksi aikaa, laittaa omaa kotia, nauttia lähiluonnosta ja löytää itselle sopiva arki. Tuusulaan veti puoleensa kylämäinen tunnelma, väljä asuminen, luonto ja liikkumismahdollisuudet, sujuvat kulkuyhteydet pääkaupunkiseudulla sijaitseviin töihin ja elävä kuntayhteisö. Omalta osaltani olen hyvin huolissani kunnan halusta kehittyä enemmän kaupunkimaiseen suuntaan, miksi ei haluta vaalia tätä väljää, rauhallista, luonnon läheistä asuinkuntaa lähellä pk-seudun työpaikkoja ja hälinää, vaan mennään niin sanotusti massan mukana kohta urbaania ympäristöä. En usko, että olen ainoa, joka on alkanut ajattelemaan vaihtoehtoa muuttaa asumaan väljempään ja luonnon läheisempään ympäristöön. Toivoisin siis kunnan ottavan selkeän linjan kehittää Tuusulaa sen arvolle sopivalla tavalla, erottua pk-seudun vilinästä luomalla asumisella väljiä vaihtoehtoja, vaalia keskeisellä paikalla olevaa varuskunta-alueen vanhaa, upeaa, monimuotoista metsää ja



kehittää sitä entistä enemmän houkuttelemaan uusia kävijöitä ja matkailijoita muualta pk-seudulta liikkumaan ja nauttimaan ulkoilmasta! Urheilukeskus on jo nyt harvinaisen monimuotoinen, siihen kylkeen kun saadaan vielä tämä nykyinen liikkujan paratiisi jalostettua entistä parempaan käyttöön niin saadaan todella hyvä kilpailuvaltti!

Laitan liitteeksi oman ajatukseni Puistokylän kaavan kehittämiseksi. Mikäli todetaan, että Puistokylän kaavaa on tässä vaiheessa välttämätöntä edistää, olisi sitä ehdottomasti väljennettävä, muutettava pientalovaltaisemmaksi ja huomioita muuten lähialueen virkistysarvot. Varmistetaan, että jo nykyiset kunnan asukkaat tulevat nyt ja tulevaisuudessa mahtumaan liikkumaan ja harrastamaan alueelle, ei tehdä tästä ruuhkaisaa ja klinistä "puistoa", jossa kohtaamme talvella laturaivoa ja kesällä törmäillään maastopyörillä tai jonotetaan kuntoportaisiin.



## Mielipide 11. 8.10.2021

Hyvä Tuusulan kaavoitus,

Puistokylän kaava-alue 3589

Rykmentinpuisto on kaikenikäisille kuntalaiselle tärkeä lähiluontokohde ja virkistysalue, jossa on tilaa ulkoilla, marjastaa, sienestää ja harrastaa.

Suunniteltu Puistokylän asuinalueen liian tiivis ja liian korkea rakentaminen kadottaisi kuntalaisille arvokkaan metsän ja luontokohteen sekä Tuusulan veto- ja pitovoimatekijän myös tulevaisuudessa.

On hyvä, että kunta on järjestänyt kaavakävelyn, jonka materiaalin perusteella on päässyt paremmin tutustumaan kaava-alueen rajoihin ja ympäristöön. Toivon jatkossa samankaltaisia kaavakävelyjä ja materiaaleja.

Puistokylän kaavakävelyn materiaalin rasti 5 eli metsäisin osa tulee säilyttää metsänä ja virkistysalueena, jotta Rykmentinpuiston ja Puistokylän rakennetun alueen väliin jää riittävän laaja ulkoilureitti metsäisine näkymineen.

Alueelle tulee kaavoittaa mieluummin pientaloalue ei kerrostaloja. Rakentamisen tulee sijoittua puistokylän kaavakävelyn rastien 6 ja 3 Länsipuolelle, jotta rastien 4 ja 5 metsäalue säästyy kaavoittamiselta.

Latureitti rastien 3 ja 4 välillä tulee säilyttää, jotta ladun lisäksi reitin vierellä mahtuu jatkossakin kulkemaan talvella myös kävellen ja koiran kanssa. Leveä latu voisi toimia pidempänä koiralatu. Jos latureitti säilyy niin samalla kaakon ja etelänpuoleinen metsä tulee säästää metsänä ja virkistysalueena.

Päätöksentekoon tulee tuoda useampia vaihtoehtoja vähintään 3 erilaista, joista tulee kysyä kuntalaisten mielipide päättäjien lisäksi.

Kaavoituksessa tulee myös huomioida, että alueen ajoreitit, kevyen liikenteen väylät, asuntojen pysäköinti ja lumensäilytys huomioidaan jo kaavoitusvaiheessa, jotta vältytään kalliilta kustannuksilta tulevina lumisina talvina. Rykmentinpuiston alueella tässä ei ole onnistuttu.

Kun Tuusula kaataa nämä metsät, niin minne Tuusula kaavoittaa ja istuttaa uusia metsiä ja hiilinieluja tuleville sukupolville. Kaavoituksessa tulee huomioida myös tulevaisuuden arvot jatkuvan kasvun ja rakentamisen sijaan. Kaavoituksessa tulee myös huomioida, että puurakentaminen ei korvaa kaadettua metsää hiilinieluna.

### **Mielipide 12. 7.10.2021**

Puistometsä

Asia no 3589

Tämä arvokas lähiluontokohde on säästettävä virkistysmetsänä alueen asukkaille ja siellä vierailuille. Ko suunnitelmat rakentaa alueelle asuntoja ei vastaa alueen asukkaiden toiveita alueen kehittämisessä eikä vastaa kehitystä luonnonsuojelullisesti.

Huomioon on otettava myös muuttunut tilanne pandemian aikana, jolloin metsäalueen on löytänyt yhä runsaskukuisampi joukko ulkoilijoita.

Tämä metsäalue toimii monelle suorastaan terapiana. Itse ulkoilen siellä lähes päivittäin koiran kanssa, retkeilen perheen kanssa, sienestän ja talvella hiihdän.

Kaavoitustilanne Puistokylän kohdalta on arvioitava uudestaan ja säilytettävä alue metsäisenä virkistyskeitaana.

### **Mielipide 13. 7.10.2021**

Toivon, että Rykmentinpuiston kaavoituksessa otetaan huomioon, että alueen luonto, virkistys ja liikuntamahdollisuudet säilyvät ja ettei aluetta rakenneta liian raskaan kaupunkimaiseksi kuten asuntomessualue.

Tuusulan vetovoima on luonnonläheisyys.

### **Mielipide 14. 7.10.2021**

Kaavatyön nimi: Puistokylä

Kaavanumero: 3589

Rykmentinpuisto on hyvin monelle kuntalaiselle tärkeä lähiluontokohde, sekä virkistysalue. Suunniteltu Puistokylän asuinalueen rakentaminen pilaisi koko ympäristön ja sen mukana kunnan asukkaiden mahdollisuudet nauttia alueen luonnosta ja harrastusmahdollisuuksista.

Kyse on yksinkertaisesti liian massiivisesta rakentamisesta alueelle.

"Kaupunkikuvallinen" alue ei sovi millään tavoin metsäiseen ympäristöön.

Tuusula on maaseutua (yksi Tuusulan suurimmista vetovoimatekijöistä), eikä tänne tarvita mitään "kehittämistä ja rakentamista omaleimaisena tulevaisuuden kaupunkialueena".

Puistokyläprojekti ei vastaa asukkaiden ja kävijöiden nykypäivän ajatuksia ja toiveita alueen kehittämisen suhteen ja urbaanirakentaminen alueelle tuntuu täysin väärältä lähtökohdalta.

Asuinalueen ja teiden rakentamista on vaikea sovittaa lainkaan virkistysarvoihin.

Miten alue, jonka viereen on jo rakennettu (urheilukeskus)ja lisää on suunnitteilla, voisi olla ekologinen ja ottaa huomioon ilmastonmuutoksen? Metsää joudutaan kaatamaan suurelta alueelta ja tilalle rakennetaan taloja ja teitä ja sitten istutetaan uusia puita ja tehdään tekolammikoita.

Rykmentinpuiston hienot ulkoilu- ja virkistysalueet menetetään rakentamisen tieltä ja kun tarvitaan uusia reittejä alueelle, niin metsää kaadetaan tieltä yhä vain lisää.

Nykyiset ulkoilumaastot (hiihtoladut, juoksu- ja kävelypolut, frisbee-golf yms.) ovat ahkerassa käytössä, niihin tullaan ympäri pääkaupunkiseutua.

Varuskunnan hienot metsät, ne joita on enää jäljellä, on säilytettävä jo historiinkin valossa. Jos ne hävitetään, niin alueen historiakin häviää.

Ampumahiihtoharjoittelumahdollisuus alueella täytyy säilyttää.

Rykmentinpuistoa on jo pitkään kehitetty kuntalaisten yhteisenä virkistys- ja luontoalueena, jossa on tilaa harrastaa ja nauttia metsän rauhasta.

Vaadin, että Puistokylän kaavoitus suunnitelma täytyy arvioida kokonaan uudestaan, niin että alue säilyy kuntalaisten yhteisenä, metsäisenä virkistysalueena.

## **Mielipide 15. allekirjoittaneet 7.10.2021**

Me allekirjoittaneet Tuusulalaiset lausomme seuraavaa Puistokylän Asemakaava nro. 3589 osallistumis- ja arviointisuunnitelmasta: Aluetta ei tule kaavoittaa asumiselle. Urheilukeskus on säilytettävä liikunta- ja ulkoilukäyttöön. Tuusulan urheilukeskus on kehittynyt viimeisen 10 vuoden aikana huimasti, ulkoilureitteihin ja vapaa-ajan aktiviteetteihin on satsattu, ja ne ovat kasvattaneet suosiotaan tasaisesti. Kyse on Tuusulan merkittävästä vetovoimatekijästä. On käsittämätöntä, että kunta on suunnittelemassa kaavoitusta, jossa hiihtoladut ja frisbeegolf jäisivät rakentamisen alle, samoin metsät. Urheilukeskuksen idea on muuttumassa asfalttiviidakoksi, jossa luonto ja upeat metsät hävitetään rakentamisen tieltä. Ajatus hiilineutraalista asuinalueesta ei myöskään toteudu nykyisillä toimilla, jossa puut kaadetaan, alue täytetään asutuksella, asfaltilla ja pienellä määrällä istutuksia.

On selvää, ettei osayleiskaava vastaa enää tätä päivää. Kunnan kaavoituksella tavoittelema taloudellinen hyöty ei voi koitua kuntalaisten ja alueen vahingoksi. Alueen rakentamisen suunnittelu on pysäytettävä ja aluetta on ryhdyttävä kehittämään ulkoilualueena. Takuuvarmasti seuraavien vuosien ja vuosikymmenten aikana kehittyä uusia urheilulajeja ja erilaisia liikuntaan ja ulkoiluun liittyviä tarpeita, johon tarvitaan laajentamismahdollisuuksia. Nykyisillä rakentamissuunnitelmilla tuhotaan urheilukeskuksen laajentumismahdollisuudet tulevaisuudessa. Tuusulan on otettava Helsingistä mallia ja käännettävä kelkkansa lähimetsien rakentamisessa. Kaikki edellytykset Etelä-Suomen parhaimmalle harrastamisen ja aktiivisen elämisen alueelle ovat olemassa, kunhan ne toteutetaan viisaasti. Lisäksi kunnan tulee ehdottomasti huolehtia siitä, että Puustellinmetsän/Rykmentinpuiston alueet rakennetaan valmiiksi ja korkeintaan laajentaa kaavoitusta Olympiakylän hiekkakentille.

Ylipäättään kunta on ampumassa itseään pahasti jalkaan tällä yltiöpäisellä kerrostalorakentamisella. Kun tälläkin hetkellä katsoo saatavilla olevien tyhjen vuokra-asuntojen määrää, voidaan havaita, että tarjonta ei vastaa kysyntää. Sen sijaan omakotitalotonteissa asia on toisinpäin - kysyntä ei vastaa tarjontaa. Jos kunnan ”rakentamispakko” menee edellä esitetyn edelle, tulee suunnitellun asuintaloalueen olla ehdottomasti pientalovaltainen. Kerrostalorakentaminen on keskitettävä Hyrylän keskustaan.

Puustellinmetsä ilman metsää, Puistokylä sekä Rykmentinpuisto ilman puistoa – Tuusula asumisen taidetta.

## **Mielipide 16. 7.10.2021**

Yhdyn 100% näihin mielipiteisiin metsän kaadosta ja uusista rakennelmista:

-Rykmentinpuisto on hyvin monelle kuntalaiselle tärkeä lähiluontokohde, sekä virkistysalue.

Suunniteltu Puistokylän asuinalueen rakentaminen pilaisi ympäristön ja sen mukana kunnan asukkaiden mahdollisuudet nauttia alueen luonnosta ja harrastusmahdollisuuksista.

-Kyse on yksinkertaisesti liian massiivisesta rakentamisesta alueelle, jotta Rykmentin puisto säilyisi mitenkään mielekkäänä lähiluonto- ja ulkoilualueena.

- "Kaupunkikuvallinen" alue ei sovi lainkaan metsäiseen ympäristöön
- Tuusulan luonto on kunnan yksi suurimmista vetovoimatekijöistä
- Puistokyläprojekti ei vastaa asukkaiden ja kävijöiden nykypäivän ajatuksia ja toiveita alueen kehittämisen suhteen
- Urbaanirakentaminen alueelle tuntuu täysin väärältä lähtökohdalta ja sen lisäksi asuinalueen ja teiden rakentamista on vaikea sovittaa lainkaan virkistysarvoihin.
- Metsää joudutaan kaatamaan suurelta alueelta ja tilalle rakennetaan taloja ja teitä, sitten istutetaan uusia puita ja tehdään tekolammikoita. Tämä ei kuulosta ekologiselta.
- Rykmentinpuiston hienot ulkoilu- ja virkistysalueet menetetään rakentamisen tieltä
- Nykyiset ulkoilumaastot (hiihtoladut, juoksu- ja kävelypolut, frisbee-golf) ovat ahkerassa käytössä, sinne tullaan ympäri pääkaupunkiseutua. Miten käy jatkossa?
- Varuskunnan hienot metsät, ne joita on enää jäljellä, on säilytettävä jo historiankin valossa. Jos ne hävitetään, niin historiakin häviää.
- Ampumahiihtoharjoittelumahdollisuus täytyy säilyttää.
- Rykmentinpuistoa on jo pitkään kehitetty kuntalaisten yhteisenä virkistys- ja luontoalueena, jossa on tilaa harrastaa ja nauttia metsän rauhasta ja nyt sitä ollaan ajamassa alas.
- Puistokylän kaavoitussuunnitelma täytyy arvioida kokonaan uudestaan, niin että alue säilyy kuntalaisten yhteisenä metsäisenä virkistysalueena.

### **Mielipide 17. 7.10.2021**

hei, sanoin suoraan mielipiteeni suunnittelusta 3589 kaavasta että se on niin syvältä että koska Tuusulan Urheilukentän alueen lähimetsät tuhotaan ja vähennetään luonnossa lähiliikkumisen mahdollisuuksia.

Hyrylän seudun ei tarvitse olla mikään Stadi, ei tänne kuulu kerrostaloblokit niin kuin esim. Helsingin Jätkäsaarella tai Kalasatamassa. Lopettakaa suuruudenhullut haaveet! Saamani tiedon mukaan Tuusulassa on vielä paljon rakentamatonta kerrostalo-oikeutta, niin eikö se riitä. Yksi erittäin tärkeä ja merkittävä tekijä Tuusulaan muuttajalla on luonnonläheisyys ja kun ei tarvitse asua toisen ikkunan edessä. Tämä ihanne kyllä on murrettu viime aikaisissa rakentamisen kaavoissa mahdollistamalla liian tiivis rakentaminen.

Varuskunnan hienoilla metsillä on myös historia-arvoja. Alueen kehittämistä tulee jatkaa kuntalaisten yhteisenä virkistys- ja luontoalueena, jossa on tilaa harrastaa ja nauttia metsän rauhasta.

Puistokyläprojekti siinä mallissa mitä se on nyt esitetty ei vastaa asukkaiden ja kävijöiden nykypäivän ajatuksia ja toiveita, ja tätä ovat myös suuresti ihmetelleet ulkopaikkakuntalaisetkin. Projektissa luontoarvot sivuutetaan täysin tuhoamalla ensiksi metsät ja sitten istuttamalla teennäisiä puistoalueita, tässä on nyt syytä ottaa järki käteen hyvät herrat ja naiset.

### **Mielipide 18. 7.10.2021**

Olen asunut suurimman osan elämästäni Helsingissä. Kaikki lomat ja ison osan viikonlopuistani vietin mökillä, muuten vapaa-ajallani suuntasin niille pienille ruuhkaisille ulkoilualueille, mitä Helsingissä on ollut jäljellä. Koko elämäni ajan kaipasin maalle lähelle luontoa.

Kun vartuimme puolisoni kanssa, tuli myös ajatus perheen perustamisesta lähemmäs. Emme kuitenkaan halunneet kasvattaa lapsia betonilähiössä, vaan tarjota heille enemmän aitoja virikkeitä ja mahdollisuuden varttua lähempänä luontoa. Aloimme suunnittelemaan kotimme myyntiä ja uuden ostoa. Työpaikkojemme vuoksi taloa oli kuitenkin katsottava sopivan etäisyyden päässä Helsingistä. Tutustuimme lähemmin Tuusulaan ja ihastuimme. Sopiva työmatka, upeaa luontoa, mahtavat ulkoilumahdollisuudet ja maalaismaisemaa. Pian löysimme talomme noin neljä vuotta sitten ja olimme kovin onnellisia, Tuusula tarjosi meille juuri sitä mitä elinympäristöltämme kaipasimme. Hiljalleen onnellisuuden tilaa on alkanut syömään ahdistus siitä, muuttuuko Tuusulakin lähitulevaisuudessa lähiöksi. Nyt olen miettinyt joudummeko kuitenkin vielä tulevaisuudessa muuttamaan kodistamme, jonka valitsimme loppuelämän kodiksi.

Ymmärrän, että kunta tarvitsee veronmaksajia, johon jatkuvalla rakentamisella pyritään löytämään ratkaisua, mutta usein rakentaminen syö tilaa siltä, minkä vuoksi kuntalaiset ovat tänne muuttaneet. Puhumattakaan heistä, jotka ovat asuneet täällä pidemmän aikaa. Tuusulan mainostamisessa ei tulisi käyttää luontoa valttikorttina, jos sitä toisesta päästä hävitetään.

Itselleni nämä ulkoilumahdollisuudet luonnossa ovat todella tärkeitä ja niiden puolesta puhuu niin tiede kuin varmasti monet muutkin kuntalaiset. Mikään ei rentouta mieltä ja kehoa kuten ulkoilu Rykmentinpuiston upeassa metsässä koirieni kanssa. Nyt kun minulla on pieni poika, jonka kanssa haluan metsää tutkia ja opettaa luonnon ihmeellisyydestä, tuntuu kuin tämänkin alueen tuhoaminen riistäisi häneltä suuren mahdollisuuden, johon kaikilla lapsilla tulisi olla oikeus.

Tämä suunnitelma ahdistaa minua todella paljon ja nostaa kyyneliä silmäkulmaan. Sen toteutuminen olisi todellinen vääryys. Kirjoitin vain omasta henkilökohtaisesta tunteestani, vaikka argumentteja tämän alueen säilyttämisestä nykyisellään on yhtä monta kuin on kuntalaisiakin ja tiede puhuu vahvasti puolestamme.

Pyydän koko sydämestäni, että tämä järjettömyys keskeytetään.

## **Mielipide 19. 7.10.2021**

Kannanotto ja lausunto Puistokylän osallistumis- ja arviointivaiheen suunnitteluun

*Rykmentinpuisto on suuri mahdollisuus: laaja vuosikymmeniä talousmetsän hoidolta säästynyt helmi asutuksen, rakentuvan Hyrylän ja jo suosituksen Urheilupuiston läheisyydessä.*

**Ilmastonmuutos, hiilinielujen ja monimuotoisuuden säilyttäminen** ovat muuttaneet käsitystä siitä, mitä kunta voi tehdä vuonna 2008 hankitulla 480 hehtaarin maa-alueella. Kuitenkin kymmenen vuotta tehdyt suunnitelmat ja osayleiskaava eivät vastaa nykyistä todellisuutta, eikä niitä tule käyttää kaavatyön perustana. Silloin tehdyistä visioista on luovuttu muutenkin, muun muassa Kukkuloiden kaupunki -ajatus onkin muuttunut muotoon, jossa alueet hakataan ja tasoitetaan, joka ei ole toivottavaa ja joka tulisi muuttua. Myös lentomelualueiden lisääntyminen on muuttanut tilannetta.

Korona, etätyö ja korostunut tarve huolehtia asukkaiden hyvinvoinnista, ja jo voimallisesti laajeneva Urheilukeskuksen toiminta, samoin kuin kunnan jo olemassa olevien asuinalueiden suuri määrä ovat nostaneet uusia asioita keskiöön.

**Enää ei ole Puistokylän asutusalueen tarvetta. Sen sijaan on tarve luonnon ja ulkoilun alueelle.**

**Näin ollen koko Puistokylä hanke on syytä arvioida perusteellisesti uudelleen. Jäljempänä esitän tarkemmat perustelut, joihin nojautuen ehdotan, että Puistokylän**



**suunnittelusta asuinalueeksi luovutaan. Sen sijaan alue tulisi suunnitella Urheilupuistoon tukeutuvana ulkoilu- ja liikunta-alueena.**

Kymmenen vuotta sitten haluttiin määrällistä kasvua. Nyt ollaan ymmärretty laadulliset tekijät, koska ihmiset arvostavat luonnon läheisyyttä, liikuntamahdollisuuksia, rauhaa, ja ilmastonmuutosta vastustavia konkreettisia toimia. Jokainen miettii, mitä juuri **minä** voin tehdä taistelussa ilmastonmuutosta ja monimuotoisuuden häviämistä vastaan. Näitä toimia odotamme myös kunnalta. Jo 2000 ihmistä on allekirjoittanut adressin Rykmentinpuiston säilyttämiseksi ja Puistokylän suunnitelman uudelleen arvioimiseksi. Kunnalta odotamme yhtä lailla ja jopa enemmän toimia kuin yksityisiltä ihmisiltä, koska kunta hallitsee yhteisiä resurssejamme ja voi toimia esikuvana sekä tiennäyttäjänä.



Kuvassa näkyy miten suunnitellut Puistokylän korttelit osuvat koko Puistokylän alueelle. Ne osuvat lähes yksi yhteen. Himmeänä näkyvät kortteleiden rajat ja vihreillä nuolilla frisbee radat summittaisesti. Hiihtoladut näkyvät kaksoiskatkoviivoilla.

Hienon luonnon ja metsäalueen hävittäminen silloin, kun sellaista vielä on, ei lisää hiilinielua, monimuotoisuutta eikä ihmisen hyvinvointia. Tuusula voisi brändityössään nojautua lähivirkistykseen ja lähiluonnon olemassaoloon. Luonto tulee olla kävely- tai pyörämatkan päässä, sen tulee näkyä ikkunasta. Keinotekoiset hulevesialtaat ja istutetut puut eivät ole sitä.

Tuusulassa on vuosiksi ellei vuosikymmeniksi kaavoitettua asuinrakennuspotentiaalia 2,3%:n kasvulla. Koska viime aikoina on pyritty 0,75 %:n kasvuun, jo kaavoitetut alueet riittävät vielä paljon pidemmälle. Ei ole mitään syytä tuhlaata hyvä luonnon ja virkistysalue korskiaan, kestävyys- ja ilmastotavoitteiden vastaiseen asuntoaluerakentamiseen.

### **Vuonna 2019 kunta teetti Rambollilla selvityksen virkistysreiteistä.**

<https://www.arcgis.com/apps/Cascade/index.html?appid=b87f31128cde47f88b516fdeba4540a6>

Koska työ tarjoaa erinomaisen analyysin Rykmentinpuiston mahdollisuuksista, kuitenkin saamatta erityistä julkisuutta, tuon esille tämän ansiokkaan asiakirjan päätelmiä.

Reittiverkoston ja virkistyskäytön suunnittelussa Rambollin selvitys nostaa esiin alueen ominaispiirteitä ja lähiluonnon virkistyskohteita. Lainauksia ja pomintoja raportista:

“Alue toimi varuskunnan harjoitusalueena vuoteen 2006 asti. Siellä on runsaasti erilaisia metsäteitä ja polkuja kertomassa vanhasta käytöstä. Alueen historia näkyy maisemassa: juoksuhaudat, vallirakenteet, vanhat ampumaradat ja varjoisan metsän siimeksessä ortodoksinen hautausmaa herättävät aikojen kerroksellisuuden.

Ramboll tunnisti *paikkatietoanalyysillään* Rykmentinpuiston virkistysalueen arvoja. Alueelta löytyy **kokemuksellisuuden, merkityksellisuuden ja hyvinvoinnin edistämisen** kohteita. Vanhasta käytöstä kertovat rakenteet, esimerkiksi bunkkerit ja juoksuhaudat antavat jännittäviä kokemuksellisuuden ja kerrostumien piirteitä.

Ramboll eritteli käyttäjäryhmiä. Tähän asti on Puistokylä-keskustelussa on nostettu eniten hiihtolatuja ja frisbeegolfin käyttäjiä. Ramboll tunnisti käyttäjäprofiileja neljä: **retkeilijä, seikkailija, virkistäytyjä ja liikkuja.**”

Kaikkien heidän mahdollisuutensa tekisi tyhjäksi Puistokylän asuinalue.

“**Virkistäytyjä** tarvitsee lähimetsiä eri puolille Rykmentinpuistoa. Hänelle tärkeää on päästä nauttimaan luonnosta, joka olisi olohuoneen jatke ja yhteisöllisyyden ilmentymä. Huolletut reitit, valaistus ja sopivin etäisyyksin levähdyspaikkoja ovat virkistäytyjän tarve.

**Seikkailija** toivoo tiheitä ja mielikuvitusta ruokkivia metsiköitä, joihin voi poiketa poluilta ja reiteiltä. Hän leikkii, geokätköilee ja tutkimusmatkailee lähimetsikössään. Leikkipaikkoja ovat sekametsät, joissa on erilaisia piilopaikkoja, puita, isoja kivenlohkareita, kaatuneita puita, sammalia ja elähdyttäviä maisemia. Seikkailija ei pidä metsään jätetyistä roskista eikä liikenteen melusta.

**Retkeilijä** marjastaa, sienestää, vaeltaa ja tekee luontohavaintoja. Retkeilijä toivoo luonnontilaista ja monimuotoista metsää, jossa pystyy kulkemaan ja joka tarjoaa kasvualustan marjoille ja sienille. Retkeilijä toivoo yhtenäistä metsäaluetta ja suurta keskuspuistoa, häntä huolestuttavat *luonnon tunning* häviäminen, metsiköiden pirstaloituminen ja liikenteen melu.

**Liikkuja** Liikkuja käyttää lähiluontoa ympärivuotisesti monenlaiseen liikuntaan. Liikkuja voi olla lähialueen asukas tai saapua kauempaa. Liikkuja kulkee alueen läpi myös arkiliikunnan merkeissä, esimerkiksi työmatkoillaan.

Hiihtäen liikkuva toivoo laadukkaita latuja, nykyisten latujen säästämistä ja ylläpitoa ja latureittia. Pyörällä liikkuva toivoo pyöräreitistön laajentamista ja kehittämistä, sekä pyörä- ja kävelyreittien erottamista. Lenkkeilevä toivoo lenkipolkuja metsiin ja hoidetuille viheralueille. Lenkipolkujen tulee olla riittävän pitkiä lenkkejä, jotka mutkittelevat ympäri Rykmentinpuistoa ja yhdistävät Itävyölän itä- ja länsiosan toisiinsa. Liikkuja toivoo reittien varrelle erilaisia kuntoilulaitteita, sekä muita aktiviteetteja kuten kiipeilyseinämää kallioon, temppu- ja esterataa, skeittipaikkaa, parkour-puistoa ja frisbeegolfirataa. “

Hyvin huolestuneena suhtaudun myös maansiirto- ja kuljetuskoneiden suureen tarpeeseen ja käyttöön, maan kuorimiseen, louhimiseen ja edestakaisin kuljettamiseen, asfalttitoiden sekä kaikkinaisen

luonnon ympäristön muokkaamiseen. Asuntomessualue ja lukuisat Tuusulan leikki- ja urheilupuistot ovat tästä esimerkkejä. Niissä maaperä on korvattu uudella keinotekoisella materiaalilla, useimmiten asfaltilla tai rakennuksilla. Monimuotoisuus häviää, kun ei ole enää pehmeää jalkapohjalle sopivaa tallusteltavaa maata. Ei ole mustikanvarpuja, ei sammaleita, ei jäkäliä, ei sieniä, ei puolukoita eikä tuhansia muita monimuotoisuuden lajeja. Ei ole edes kiviä. Ne murskataan. Polkujen reunakivet tuodaan Kiinasta. Tämä on kaukana ekologisuudesta. Luin juuri artikkelin, jossa lasketaan hulevesirakentamisen kustannuksia. "Jos esimerkiksi Helsingissä menetetään hehtaarin kokoinen puisto, sen mukana menetetään noin 300 000 euron arvoiset ekosysteemipalvelut. Puiston arvo on suuri hulevesien imeyttäjänä ja puhdistajana." Kaupunki Ekosysteemi Tutkimuksen professori Heikki Setälä Helsingin yliopistosta, Maaseudun Tulevaisuus -lehden artikkeli. ,  
Kaupungeille käy kalliiksi, jos ne joutuvat rakentamaan erillisiä hulevesijärjestelmiä parkkipaikoiksi muutettujen viheralueiden tilalle.

1. **OAS-suunnitelmiin useimmat ihmiset eivät lähetä lausuntojaan. Näiden virkistyskäytön eri käyttäjien *virkistäytyjä, seikkailija, retkeilijä ja liikkuja* puolesta esitän vetoituksen, että Puistokylää ei rakennettaisi. Rambollin selvityksen jälkeen voisi vielä nimetä *luonnonystävän, ilmastomuutoksen torjujan ja monimuotoisuuden säilyttäjän*. Näiden kaikkien puolesta vetoan että Puistokylän rakentamisesta luovutaan.**
2. **Rykmentinpuistoa tulee käsitellä ja suunnitella kokonaisuutena. Nyt nakerretaan eri suunnista ja lopputulos on, ettei ole enää yhtenäistä luonnontilaista metsää. Sikokallion läheisyydessä Rykmentinportin Yritysaluetta ympäröivälle lähivirkistysalueelle, joka jo sellaisenaan on täydellinen virkistysalue, haetaan parhaillaan maisematyölupaa puiden kaatamiselle (50-70% puista kaadettaisiin).**
3. **Rykmentinpuiston alueen suunnitelmissa on käytetty sanaa Keskuspuisto. Sen sijaan, että alueella säilyisi oikea luonnontilainen metsä, suunnitelmissa keskuspuisto tarkoittaakin hulevesilammikoita, istutuslaatikoita ja istutettuja puita. Oikea Keskuspuisto on jotain muuta ja se tulee luoda jättämällä luonnon alueet rakentamatta.**
4. **Rykmentinpuiston ainutlaatuisuus tulee myös siitä, että siellä on jo valmiina virkistysreittien verkosto, upeat hiihtolatupohjat ja koko Puistokylän alueelle levittäytyvä erittäin suosittu ja ylistetty frisbeegolf rata. Vuosittaisten käyntien luku on tällä hetkellä noin 80 000. Tällaiset mahdollisuudet saavat nuoret liikkumaan, joka on arvokas päämäärä.**
5. **Vuosi sitten uhanalaisten metsien kartoittamiseen perehtynyt Olli Manninen, teki maastotutkimuksen Sikokallion alueelta. Hän tutki lahokaviosammaleen esiintymistä ja löysikin gps-karttaan 400 havaintoa harvinaisesta lahokaviosammaleesta. Kokonaisuuden kannalta tulisi tehdä perusteelliset luontoselvitykset ennen lisärakentamista. Kaavoituksen tulee perehtyä tietoon.**
6. **Valtuustoon joulukuussa 2020 tuodun kaavoituskatsauksen tietojen mukaan Tuusulassa on runsaasti kaavoitettua asuntopotentiaalia. Lisäksi aivan hiljattain kunta on hankkinut Hyrylään rajoittuvan uuden alueen. Se soveltuisi kaavoittamiseen paremmin kuin Rykmentinpuisto ja Puistokylä. Lisäksi tulisi ajatella myös muiden kuntakeskusten kehittämistä ja kylien täydennysrakentamisen mahdollistamista.**

Olen tehnyt 4.10.2021 aloitteen Sikokallion alueen muuttamisesta luonnonsuojelualueeksi. Koska Keskuspuiston ajatus ja koko Rykmentinpuiston alueen suunnittelu sivuaa myös Puistokylän suunnittelua, liitän aloitteeni tekstin tähän. Olli Manninen teki selvityksen uhanalaisen metsän luontoarvoista. On tarpeen tehdä uusi kattava selvitys, ettei olemassaolevia luonnonmetsiä hakata vaikka on tietoa alueiden luontoarvoista. Ei ole oikein, että oletetaan esimerkiksi VL alueiden olevan yleensä ryteikköä. Päätäjien tulee jalkautua paikalle myös Sikokallion alueelle.

**“Valtuustoaloite 4.10.2021**

**Sikokallion alueesta luonnonsuojelualue**



*Rykmentinpuisto on laaja 480 hehtaarin alue, jonka kunta osti vuonna 2008. Alueelle visioitiin suurta asuntorakentamista ja voimassaolevat kaavat mahdollistavat sen. Maailma on muuttunut ilmastomuutoksen ja koronan todellisuudessa. Etätyön lisääntyminen ja tietoisuus liikkumisen hyvinvointivaikutuksista sekä Urheilukeskuksen toimintojen valtava lisääntyminen sekä Urheilukeskuksen alueella että lähimetsissä on saanut ihmiset löytämään Rykmentinpuiston ja yhä useammat asukkaat ovat tietoisia luonnontilassa säilyneen metsän arvosta.*

**Sikokallion läheisyydessä Yritysaluetta ympäröivälle lähivirkistysalueelle, joka jollaisenaan on täydellinen virkistysalue, haetaan parhaillaan maisematyölupaa puiden kaatamiselle (50-70% puista kaadettaisiin).**

**Rykmentinpuiston alueen suunnitelmissa on käytetty sanaa Keskuspuisto. Sen sijaan, että alueella säilyisi oikea luonnontilainen metsä, suunnitelmissa keskuspuisto tarkoittaakin hulevesilammikoita, istutuslaatikoita ja istutettuja puita.**

**Rykmentinpuiston ainutlaatuisuus tulee myös siitä, että siellä on jo valmiina virkistysreittien verkosto, upeat hiihtolatupohjat ja koko Puistokylän alueelle levittäytyvä erittäin suosittu ja ylistetty frisbeegolf rata. Vuosittaisten käyntien luku on tällä hetkellä noin 80 000. Tällaiset mahdollisuudet saavat nuoret liikkumaan, joka on arvokas päämäärä.**

**Vuosi sitten uhanalaisten metsien kartoittamiseen perehtynyt Olli Manninen, teki maastotutkimuksen Sikokallion alueelta. Hän tutki lahojaviosammaleen esiintymistä ja löysikin gps-karttaan 400 havaintoa harvinaisesta lahojaviosammaleesta.**

Olli Manninen teki kohteella havaituista esiintymistä rajaukset ydinalueiden suojelurajausehdotuksiksi.

“Alueen kuusivaltaisista metsistä löytyi runsaasti lahojaviosammalrunkoja ja nämä metsät osoittautuivat varsin vahvoiksi lajin esiintymä-alueiksi. Itiöpesäkkeellisiä runkoja löytyi neljä kappaletta (useampia olisi löytynyt varmasti tarkemmalla inventoinnilla) ja lajin itujyväryhmiä eli protoneemagemmoja havaittiin yli 400 rungolla (kanto, lahoppurunko tai lahoppuun kappale).

Esiintymä-alueet::

**Sikokallio SW**, 5,11 hehtaaria, 1 + >60 esiintymärunkoa

Sikokallion itäranteen kuusivaltaisissa metsissä on runsaasti lajille sopivaa habitaattia, kosteimmat osat niistä runsaimpia esiintymiltään. Esiintymä-alue rajautuu idässä nuorempiin mäntyvaltaisiin metsiin ja lännessä kuivempiin kalliometsiin.

**Uusikylä(n korpi)**, 7,47 hehtaaria, noin 30 protoneemarunkoa

Ojitettu, mutta luonnontilaisen kaltaisena pysynyt korpialue on edustava luontokohde ja suojelunarvoinen METSO-ohjelman kriteerien mukaan. Kohde tutkittiin varsin nopeasti, joten esiintymärunkoja löytyi siksi "vain" kolmisenkymmentä. Suon keskiosat ovat paikoin liian kosteita lahojaviosammalelle, mutta varsinkin kohteen reunojen metsät soveltuvat lajille erinomaisesti. Lahoppuuta on syntymässä lisää ja lajin edellytykset kohteella ovat hyvät, jos kohde säilytetään luonnontilassa. Parempi tutkimus lajin esiintymisestä voisi olla paikallaan. Kohteelta löytyi myös rakkosammalta (RT, NT) sekä pallopäärahkasammalta (luontoarvolaji).

**Sammaloja**, 6,15hehtaaria, 2 + >200 esiintymärunkoa

Sammalojan ympäristön metsät ovat alueen runsaimpia lahojaviosammaleesiintymä-alueita. Kosteat korpimaiset metsät ovat ylläpitäneet paikoin hyvin runsasta ja elinvoimaista lajin kantaa. Purojen ja suojaisten kuusimetsien kosteusolot ovat erinomaiset lajille ja sopivaa lahoppuuta on kohteella runsaasti. Jopa kohteen keskiosan lehtipuuvaltaisista ojanvarsimetsistä löytyi hieman yllättäen useita esiintymärunkoja.

**Sammaloja itäinen**, 0,83hehtaaria, 1 + >30 esiintymärunkoa

Sammalojan itäpuolinen metsikkö on myös lajille hyvin sopivaa kosteaa vanhaa kuusikkoa. Kasvustot ovat elinvoimaisia ja metsän rakenne hyvä lajille jatkossakin jos se saa kehittyä rauhassa. Viereisen palstan tuoreet avohakkuut ovat hävittäneet lajin esiintymiä ja altistavat metsän reunaa auringolle. Tämä voi väliaikaisesti heikentää kohteen reunan lahojaviosammalkasvustoja. Hakkuulta ei maastokäynnillä etsitty lajia, vaikka sitä varsinkin hakkuun itäreunassa luultavasti onkin jäljellä. Kohde tulisi kartoittaa ja lajin tulevaisuutta siis miettiä myös kunnan omistamalla palstalla.

### **Esitys kohteen lahojaviosammaleesiintymien huomioinnista**

**Alueen lahojaviosammaleesiintymät näyttävät hyvin vahvoilta ja elinvoimaisilta ja niiden hävittämiseksi tarvittaisiin poikkeuslupa. Yhden päivän maastokartoitus ei ole riittävä koko alueen lahojaviosammaltilanteen tarkkaan arviointiin. Sammalojan länsipuolella ja joillakin tuoreilla hakkuualueilla olisi todennäköisesti lajin esiintymärunkoja tässä esitettyjen esiintymä-alueiden ohella. Tarkempi selvitys alueen lahojaviosammaltilanteesta olisi paikallaan kohteen kaavoitussuunnitelmien vuoksi. Lahojaviosammaleesiintymät tulee suojella osana kaavaprosessia ja kaavaa muuttaa niin, että arvokkaat luontokohteet säästyvät. Tämä merkitsee kaavan merkittävää supistamista suunnitellusta.**

### **Muu lajisto ja luontoarvot**

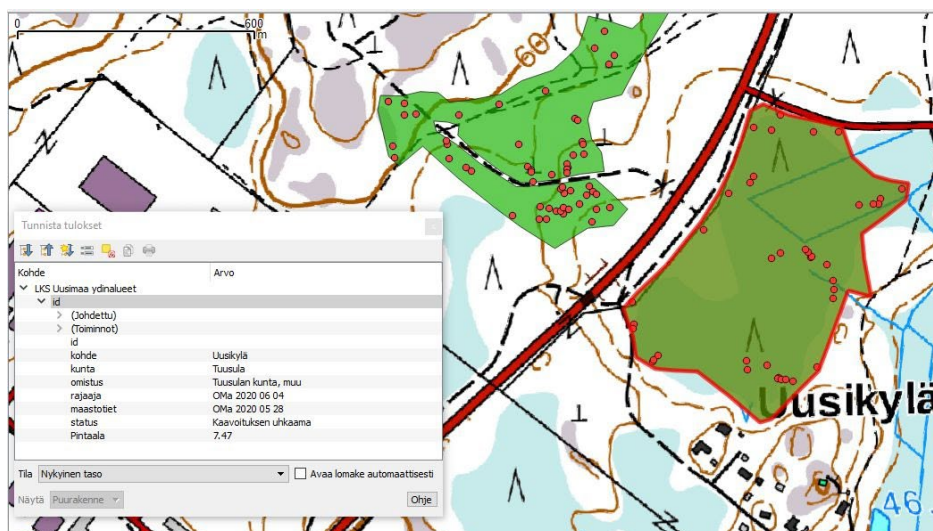
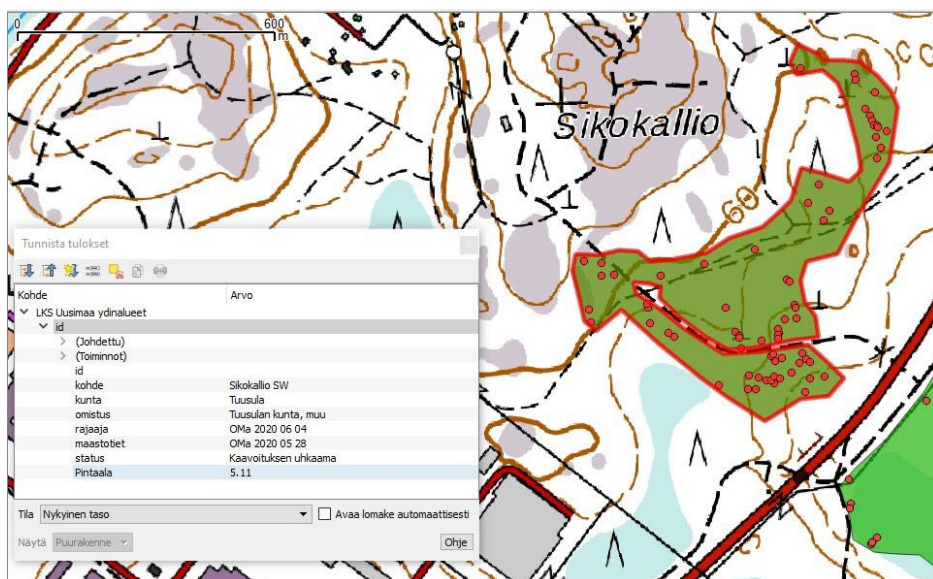
Lahokaviosammalrajauksissa esitetyt metsät ovat suunnitellun kaava-alueen kiinnostavimpia myös muilta suojeluarvoiltaan ja rakenteeltaan. Kaikilta kohteilta löytyisi esimerkiksi vanhaa metsää indikoivia kääpälajeja ja muita luonnontilaisissa metsissä viihtyviä lajeja. Parempi luontoselvitys alueen metsien luontoarvoista olisi paikallaan, toistaiseksi tehdyt kartoitukset ovat ilmeisen puutteellisia metsäisten luontoarvojen suhteen. Sikokallion kalliomänniköissä ei käyty, ne ovat ilmeisesti suojelunarvoisia ja tärkeitä virkistyskäytön kannalta myös. Lahokaviosammalta ei kalliomänniköistä varmaankaan löydy.” Olli Manninen, (22.6.2020) Kartat liitteenä.

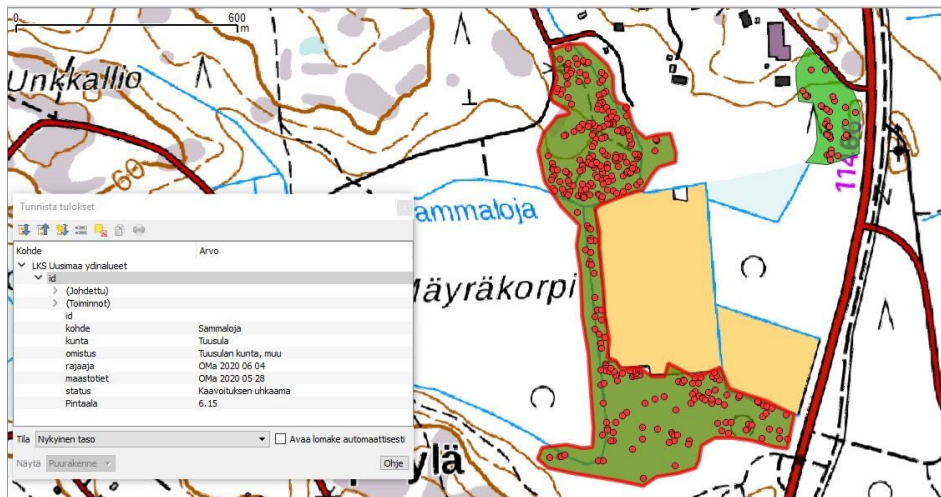
## Aloite

**Rykmentinpuiston osayleiskaava tulee ottaa uuteen käsittelyyn.**

**Rykmentinpuiston aluetta ja mahdollisia luonnonsuojelualueita tulee tarkastella jo meneillään olevan Puistokylän osallistumis- ja arviointisuunnitelman yhteydessä. Esitän, että Sikokallion alueelle tehdään uudet luontoselvitykset ja Sikokalliosta tehdään luonnonsuojelualue. Se tukisi sekä Urheilukeskuksen toimintoja että asukkaiden virkistystä.”**

**Liitteet** Olli Mannisen havainnot lahokaviosammaleen esiintymisistä. Muitakin uhanalaisen metsän lajeja tulisi kartoittaa, tässä vain lahokaviosammal.





## Mielipide 20. 7.10.2021

”Puustokylä, kaava 3589”

Tuusulassa lähes 50 vuotta asuneina, urheilukeskuksen viereisellä metsäalueella paljon liikkuvina tavallisina kuntalaisina haluamme tuoda esille eriäviä mielipiteitä Rykmentinpuiston Puustokylän Tuusulan kunnan tekemiin suunnitelmiin ja rakentamiseen.

Tuusula on identiteetiltään maaseutua. Tuusulan yksi vetovoima on juuri maaseutumaisuus, rauhallinen ja luontopainotteinen ympäristö, jonka vuoksi Tuusulaan muutetaan. Nyt olevat Puustokylän rakentamisen suunnitelmat eivät tue näitä asioita.

Alueella on nyt monipuoliset ulkoilu-, urheilu- ja virkistysmahdollisuudet. Jos suunnitelmat toteutetaan, nämä suurimmalta osalta menetetään. Uudet suunnitellut ulkoilureitit (esim. hiihtoladut) eivät ole järkeviä ja miksi hävittää nykyiset, hyvin toimivat ja rakentaa tilalle uudet.

Nykyiset ulkoilumaastot (hiihtoladut, juoksu- ja kävelypolut, frisbee-golf) ovat ahkerassa käytössä, sinne tullaan ympäri pääkaupunkiseutua. Ulkoilumaastot ovat käyttäjien mielestä Etelä-Suomen parhaimmista, joten niitä ei yksinkertaisesti ole vara menettää. Ja mikä parasta, alueella voi ulkoilla ja harrastaa ilmaiseksi, joten paikka on kaikkien ulkoilu- ja urheiluihmisten mieleen lapsista eläkeläisiin. Monet eri urheiluseurat käyttävät maastoa harjoituksiin ja kilpailuihin.

Metsissä on myös hyvät marjastus- ja sienipaikat, niitäkään ei ole vara menettää. Kuten lehdistä olemme lukeneet, metsät ovat tärkeässä osassa ihmisten terveydelle ja hyvinvoinnille.

Alueelle on suunniteltu aivan liian massiivista rakentamista.

Rakentamisen (talot, tiet, kauppa) tieltä jouduttaisiin kaatamaan metsää. Rykmentinpuiston alueelta on jo kaadettu metsää tarpeeksi ja alue on kutistunut koko ajan pienemmäksi. Luontoarvot on otettava huomioon, samoin alueen historia-arvo varuskunnan metsinä.

Alkuperäiset suunnitelmat on tehty liki 10 vuotta sitten, ja vaikka suunnitelmaa on päivitetty, se ei edelleenkaan vastaa nykypäivän ajatuksia ekologisuudesta eikä ota huomioon luontoarvoja / ilmastonmuutosta yms. Aikoinaan kuntalaiset eivät ole olleet tietoisia näin massiivisesta rakentamisesta/suunnittelusta, ja nyt suunnitelma on tullut paremmin tietoisuuteen, on aika miettiä koko asia uudelleen. Alue ei ole oikea Puustokylän rakentamiselle.

Puistokylän kaavoitus suunnitelma on pysäytettävä ja ulkoilu-, urheilu- ja virkistysalueet on säilytettävä. Metsän tuhoaminen on lopetettava.

Tuleville sukupolville on säilytettävä tämä hieno, upea alue.

Kuntalaisten toiveet on otettava huomioon, sitä puoltaa Adressit.com sivustolla olevat tällä hetkellä yli 2000 allekirjoitusta kommentteineen.

### **Mielipide 21. 5.10.2021**

Vastustan ehdottomasti Puistokylän rakentamista ja ulkoilualueen pilaamista.

Eilen viimeksi kävin alueella lenkillä ja täytyy sanoa että paljon oli ihmisiä liikkeellä, metsä on kovasti suosittu kaikenikäisten kuntalaisten keskuudessa. Lisäksi en ymmärrä miten voidaan ortodoksinen hautausmaa joka on muinaismuistoalue ja Tuusulan historiaa uhrata rakentamisen alle? Parkkipaikkojako siihen tulee vai joku ruma "muuntamotori" Jotain kunnioitusta Tuusulan historiaa kohtaan sentään pitäisi olla. Nyt kannattaisi vetäytyä tästä hankkeesta hyvässä järjestyksessä. Kyllä Tuusulasta peltoa löytyy tuommoisten kylien rakentamiseen.

### **Mielipide 22. 4.10.2021**

Paluumuutin Rykmentintien asumisoikeusasuntoon 30.4.21. Asuin Askolan metsässä 20 vuotta, mutta iän karttuessa halusin palata entiseen kotikuntaan. Asuntoa odotellessa asuin Vantaan Mikkolan aikamoisen huonossa lähiössä ja olin iloinen päästessäni Tuusulaan ja nimenomaan urheilukentän ja lähimetsien alueelle. Olen aika järkyttynyt kuullessani kaavoitus suunnitelmista mitä parhaimmalta ulkoilu- ja virkistysalueelle. Jo nyt olen huolestunut valtavasta määrästä vuokra-asuntoja naapurissani ja ihmettelen miten kaikki asunnot saadaan täyteen. Välinpitämättä ympäristöä kohtaan on melkoista, sen voi jokainen käydä katsomassa kävelemällä Rykmentin puitotietä. Ajattelen, että lähialueen hyvät ulkoilumaastot houkuttelisivat tavallisia, ympäristöstään ja terveydestään välittäviä asukkaita ja sitä kautta tulisi tervettä yhteisöllisyyttä eikä kehittyisi Vantaan slummialueita. Muuten näihin osittain tyhjiksi jääviin asuntoihin joudutaan haalimaan asukkaita joita alue ei kiinnosta ja 5-10 vuoden päästä hyvältä tilanne näytää.

### **Mielipide 23. 4.10.2021**

Puistokylä(t) pitäisi ehdottomasti arvioida uudelleen. Koko entinen varuskunnan alue metsineen ja kallioineen pitäisi rauhoittaa virkistys ja ulkoilu käyttöön. Koko alue pitäisi arvioida muusta kuin taloudellisesta näkökulmasta. Metsän reuna-alueita on rakennettu todellisilla vuokratasarmeilla jo nyt täyteen. Muutama valtuutettu haluaa että "kalliilla ostettu" pitää ehdottomasti hyödyntää. Tulevat sukupolvet ehkä haluaisivat oikeaa luontoa ja päättää siitä eikä ole oikein että nyt vallassa olevat tuhoavat mahtavan ympäristön.

### **Mielipide 24. 4.10.2021**

Haluaisin kuntalaisena ottaa kantaa Rykmentinpuiston / Puistokylän alueen rakentamiseen seuraavasti: säästää Rykmentinpuiston metsät!

Näkemieni kaavaluonnosten mukaan koko alue aiotaan rakentaa aivan liian täyteen, tuhoten luonnontilaiset metsäalueet täysin. Vähemmän ja väljemmin, kiitos! Ei aivan kaikkialle tarvitse päästä asumaan kerrostaloihin, tuhoten samalla kuntalaisille tärkeitä lähiluontokohteita!

Lenkkeilemme metsäalueella usein joko koirien kanssa tai ilman; alue on myös erinomainen sienimetsä. Tuusula on vetovoimainen asuinpaikka hyvin pitkälti siksi, että täällä on lähiluontoa, eikä kenelläkään ole pitkä matka metsään. Nyt jos koko Tuusulanväylän, Tuusulan Itäväylän, ja Fallbackantien rajaama alue aiotaan rakentaa käytännössä täyteen, niin tämä tärkeä ominaisuus menetetään. Metsä siellä on vanhaa ja arvokasta, ja jos se kerran kaadetaan, ei sitä saa enää takaisin. Kaavaluonnoksessa nähdyt viherkaistaleet lenkkipolkuineen ovat siihen verraten hyvin kapeita, eivätkä missään nimessä aja samaa asiaa.

Joten: rakentakaa ihmeessä ihmisille lisää koteja, mutta ei kaikkia Rykmentinpuistoon, eikä niin täyteen, että kuntalaisten ahkerassa käytössä oleva lähimetsä menetetään kokonaan!

## **Mielipide 25. 2.10.2021**

Rykmentinpuiston metsä on Tuusulan tärkein keskuspuisto

Muutin perheeni kanssa keväällä Tuusulaan pääkaupunkiseudulta. Olen siis juuri sellainen kuntalainen, joita ymmärtääkseni haluttaisiin lisää kuntaan. Siksi uskon, että syyt, joiden vuoksi tänne muutimme, kiinnostaisivat Tuusulan päättäjiä ja auttaisivat heitä kehittämään Tuusulaa edelleen suuntaan, jolla kunta houkuttelisi lisää asukkaita.

Jostain syystä päättäjät näyttävät ajattelevan, että Tuusulaan muuttavat haluavat tiivistä rakentamista ja rakennettuja kaupunkimaisia puistoja. Tämä ajatus on aivan väärä. Tuusulaan muutetaan ”maalle”. Metsät ja koskematon luonto on kaikista suurin vetovoimatekijä Tuusulassa. Se, että täällä on vähemmän palveluita, harrastusmahdollisuuksia, kulttuuria ja ravintoloita kuin pääkaupungissa, ei haittaa. Päinvastoin – luonto ja rakentamaton maasto sekä rauhallinen asuinalue ovat niitä syitä, miksi Tuusulaan muutetaan!

Koronan myötä suuntauksena on, myöskin meidän perheellä, halu asua väljemmin ja luonnon lähellä. Löysimme ihanan omakotitalon läheltä luontoa. Tällaisesta emme olisi voineet haaveilla Espoossa tai Vantaalla. Halusimme kauemmas pääkaupunkiseudun ahtaudesta ja vilkseestä, mutta kuitenkin hyvien kulkuyhteyksien päähän. Lähikauppa on parin kilometrin päässä, mikä riittää. Mutta metsä on aivan vieressä, mikä on tärkeintä! Rykmentinpuiston metsässä ulkoilemme päivittäin. 1-vuotias lapsemme samoilee poluilla ja syö mustikoita suoraan pensaasta. Hengitämme raikasta ilmaa kaukana autoista ja liikumme. Koko perheemme hyvinvointi kasvaa. Myöhemmin, lapsen kasvaessa, hän voi itse pyöräillä metsän läpi Urheilukeskukseen harrastamaan.

Rykmentinpuiston metsä on nyt rakennusuhan alla. Sitä perustellaan noin kymmenen vuotta sitten tehdyillä päätöksillä ja kunnan taloudella. Maailma on muuttunut kymmenessä vuodessa kuitenkin todella paljon. Ihmiset ovat löytäneet Rykmentinpuiston metsän – siitä on tullut tuusulalaisille merkittävästi hyvinvointia lisäävä luontokohde ja todellinen keskuspuisto, jossa ulkoilevat tuusulalaisten lisäksi myös lähikuntien asukkaat. Monessa kunnassa ymmärrettäisiin tällaisen paikan arvo kunnalle ja kehitettäisiin sitä aktiivisesti, sekä markkinoitaisiin kuntaa näin mielettömän luontokohteen avulla.

Toivottavasti päättäjät kuuntelevat kuntalaisia asiassa. Lyhytnäköinen kunnan talouslukujen tuijottaminen muutaman vuosikymmenen tähtäimellä ei ole riittävä syy tehdä peruuttamatonta tuhoa Tuusulan keskuspuistolle. Kunnan talous saadaan kukoistamaan muulla tavoin, mutta Rykmentinpuiston metsän arvo koko Tuusulalle on niin suuri, että rakentaminen pitää voida suunnata muualle.

## Mielipide 26. 30.9.2021

Hei Puistokylää ei pidä kaavoittaa asuin alueeksi. Me tuusulalaiset tarvitsemme luontoa, metsiä joita ei saada takaisin, jos alueet tuhoetaan rakennuksilla.

Alueesta pitää muodostaa ja kehittää Tuusulalaisten ja lähialueen ihmisille keskuspuisto. Joka nostaa Tuusulan kunnan imagoa ja viihtyvyyttä.

## Mielipide 27. 30.9.2021

On hyvä, että kuntalaisten hyväksi aktivoidutaan monilla rintamilla Rykmentinpuiston metsän säilyttämiseksi.

Viime kädessä päättäjät tarvitsevat oikeata tietoa ja kaavoitus on toteuttajien etujoukko.

Oikeaan tilannekuva on kaiken johtamisen perusta - on varottava eksymästä tavoitteesta. On nähtävä metsä puilta.

Omalta osaltani voi tuoda yhteiselle agendalle alueen historian tuntemuksen ja kokemukseni suunnittelusta ja johtamisesta.

Olen tehnyt keväällä esityksen Kuntakehityslautakunnan jäsenille Urheilukeskuksen kehittäminen osaksi Keskuspuistoa asiantuntijajoukkoa konsultoituani.

Tämä esitys on luettavissa FB-sivustolla Kotiseutupolku. Toinenkin Puistokylään ja Olympiakylään liittyvä artikkeli löytyy facesta.

Meillä on uudet päättäjät. Kaikki ihmiset eivät somessa ole, suomea luetaan vielä onneksi printistä, joten tuon johtopäätökseni Puistokylän suunnitteluun paikallislehtemme avulla. Sama meni osoitteeseen [kaavoitus@tuusula.fi](mailto:kaavoitus@tuusula.fi) nimellä Puistokylä 3589.

Otteita esityksistäni: "Olympiakylän ja Puistokylän alueiden toteuttaminen edellyttää tieyhteyden rakentamista Fallbackantielle. Se voidaan ratkaista hiihtouraa katkaisematta: Rakennetaan yhteys Fallbackantieltä - Palkkitiestä eteenpäin. Hiihtobaana alittaa rakennettavan Puistobulevardin, joka ratkaisee samalla Puistokylän ja huom! Olympiapuiston tiestön."

"Tuusulan kunnan tavoitteena on kehittää urheilukeskuksesta yksi Helsingin seudun parhaista omaehtoisien harrastamisen ja aktiivisen valmennustoiminnan ympäristöistä."

Nyt sitten eteenpäin - ote pormestariohjelmasta:

"Tuusula on pientalovaltainen kunta, ja rakennamme vahvuuksemme varaan. Panostamme jatkossakin pientalovaltaiseen asuntotuotantoon. Tuusulasta tulee löytyä monipuolisia vaihtoehtoja asua ja elää eri elämäntilanteissa ja

-vaiheissa. Jalostamme yleiskaavaa sallivammaksi kaavamerkintöjen osalta ja varaamme yleiskaavasta riittävästi uusia laajenemissuuntia, jotta meillä on useita mahdollisuuksia ylläpitää kasvua. Kehitämme yleiskaavaprosessia rullaavaksi.

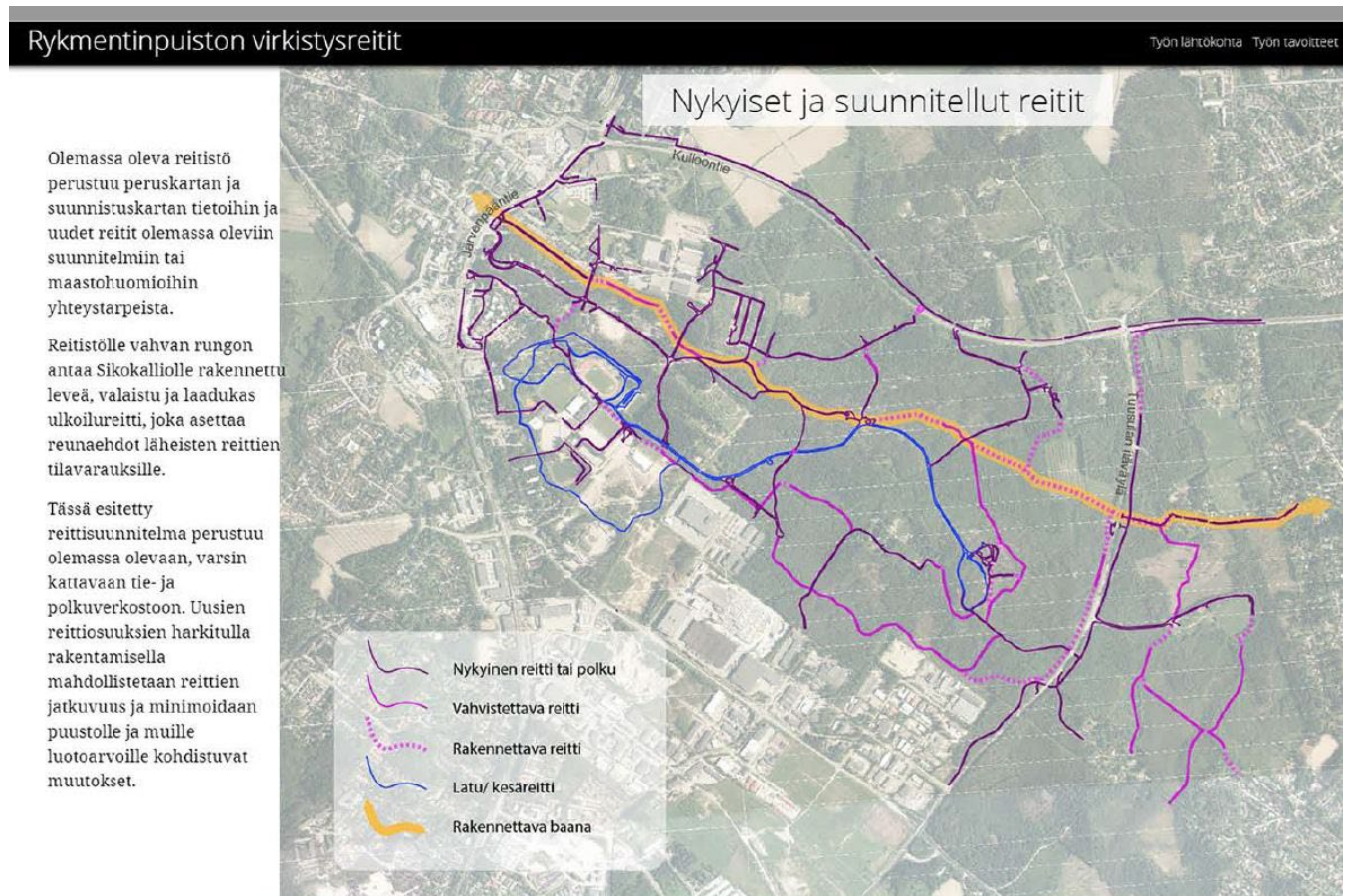
Kaavoituksen tehokkuus, ketteryys ja riittävä resurssointi ovat avainasemassa pormestariohjelman tavoitteiden toteuttamisessa."

Tilannekuva on muuttunut. Olen hyvin luottavainen siihen, että uusi valtuusto ottaa kaavat uuteen tarkasteluun osayleiskaavasta alkaen ja sitten Puistokylän asemakaavaan.



Mitä tulee urheilukeskuksen kehittämiseen niin sille on taattava olosuhteet. Soramonttuun mahtuu vielä hyvin BMX-rata ja tekojääkin. Urheilukeskuksen ja keskuspuiston symbioosi pitäisi olla itsestään selvää.

Varuskunnan ansiosta metsää on jäljellä ja nuo nyt käytettävät ulkoilureitit perustuvat sotaväen aikaisiin.



### Kuva on hyvästä Rambollin raportista

Suurinta ilo on ollut hiihtobaanasta. Senkin historia liittyy Sikokalliolla olleisiin ohjuspattereihin (niistäkin on opastaulut luvassa). Tien nimet tulisi olla informatiivisia. Hiihtobaana oli BUK-tie eli panssarivaunuille.

Varuskunnan metsiä on hoitanut Martti Jokinen. Metsä-Martti oli Puolustusministeriön Helsingin metsäpiirin päällikkö ja on edelleen käytettävissä. Erityisesti arvokas puusto tulisi säilyttää. Unkkakallion ja Sikokallion väliset pellot ovat metsittyneet lähinnä koivikoiksi, harventamista tarvitaan.

Puistokylän alueen ydin, noin viisi hehtaaria, on vanhaa ampumarata-aluetta eikä sillä ole mitään luontoarvoa. Näin olleen alueelle sopii rakentaa ja mieluusti pientalovaltaista puurakentamista. Hiihtobaanan siirto tarvittavilta osin ei ole ongelmallista. Nykyisen ja yhä suosituimman frisbeegolfradankin toimintaedellytykset voidaan turvata siirtämällä rata Puistokylän ympäristöön. On kaikin tavoin pyrittävä muu keskuspuisto säilyttämään yhä lisääntyvässä virkistyskäytössä. Toivottavasti ei hävitetä enää hienoja kallioita tehokkuuden alttarille.

Tulevaisuuden rakentaminen perustuu menneisyyden ymmärtämiselle.

Adressi allekirjoitettu ja rokatukset otettu.

**Mielipide 28. 29.9.2021**

Haluan tuoda perheemme huolen uuden Puistokylän suunnitteluun liittyen.

Alue on ollut perheemme säännöllisessä retki- sienestys- ja ulkoilukäytössä jo lähemmäs 20 vuotta. Se on perheemme lähimetsä.

Toiveemme alueen suunnitteluun:

Metsiä, arvokasta puustoa (ent. ampumaradan takaa alkava kangasmetsä-alue, joka jatkuu sikokalliolle) on suojeltava.

Yhtenäistä metsää on jätettävä alueelle.

Rakentamisen voisi kohdentaa nykyisten rakennettujen alueiden viereen mahdollisimman pienillä metsätuhoilla ja esim. ent. ampumaradan alueelle, vanhan lämpövoimalan ja paraatikentän alueelle.

Leveät hiihtoväylät ja frisbeegolf radat on säilytettävä, neidän tukevat kehittyvää urheilukeskuksen aluetta ja ovat erittäin tärkeitä matalan kynnyksen liikuntamahdollisuuksia kaikille.

Toiveikkain terveisin

## **Mielipide 29. 29.9.2021**

Alueelle rakentaminen tulee perua, sillä paikalla oleva ford frisbeegolfrata on monelle paikalliselle korvaamaton henkireikä. Rata isännöi vuosittain lukemattomia kisoja ja on Suomen parhaimmistoa.

## **Mielipide 30. 28.9.2021**

Haluan ottaa kantaa Rykmentinpuiston metsän kaavoitusasiaan. Minullekin on viimein selvinnyt, että Rykmentinpuiston metsä, josta me monet tuusulalaiset olemme nauttineet ulkoilualueena, ollaankin kaavoittamassa asuinalueeksi. Myös iso osa puista ollaan kaatamassa, jos johonkin jotakin pikku metsäplänttejä jäisikin.

Alue on minulle tuttu jo pitkälti yli kymmenen vuoden takaa, olen aktiivisesti ulkoillut koirien kanssa alueella. Kuusi vuotta sitten muutin Keravalta Tuusulaan Amerin alueelle, koska siitä on lyhyt kävelymatka Rykmentinmetsään. Se oli yksi merkittävimmistä syistä minulle ylipäätään muuttaa Keravalta Tuusulaan.

Viime vuosina metsäalue on alkanut kaventumaan, viimeksi surullisesti ison osan alueesta lohkaisi asuntomessualue. Olen huolestuneena seurannut, mitä metsälle on tapahtumassa. Nyt katsoin uusimman kaavoituskierroksen videon Youtubesta ja järkytyin. Seuraava kaavoitus on suurin piirtein yhtä iso kuin asuntomessualue ja sekään ei vielä riitä!

Tällä hetkellä metsää käyttävät monet ulkoilijat. On voitu mm. hiihtää, lenkkeillä, pyöräillä, marjastaa ja sienestää. Metsä on myös eläinten koti ja hiilinielu. Kaikki olemme sinne mahtuneet sulassa sovussa.

Älkää hyvänen aika tuhotko aluetta, joka on iso vetovoimatekijä Tuusulassa! Henkilökohtaisesti en näe järkeä asua enää Tuusulassa, jos en pääse kotoa kävellen metsään ulkoilemaan koirieni kanssa. Jos Rykmentinmetsä tuhotaan, lähin tietämäni kunnan metsä on Keravan Keinukalliolla. Onko minulle ratkaisu siis se, että muutan takaisin Keravalle päästäkseni ulkoilemaan? Tämä on toki vain yhden pienen ihmisen kokemus asiasta ja ei sillä ehkä kunnalle ole kummoista vaikutusta, jos minä muutan pois. Veikkaan kuitenkin, että meitä on aika monta, jotka ovat Tuusulaan tulleet nimenomaan, luonnon läheisyyden takia. Mitä järkeä on kohta enää asua Tuusulassa, kun kunnollista julkista liikennettä ei ole?



Pitäkää hyvät Tuusulan oäättäjät kiinni tämän kunnan merkittävästä kilpailuedusta ja säilyttäkää luonto asumusten lähellä. On kovin lyhytnäköistä tuhota parhaat ulkoilualueet rakentamisen alle.

### **Mielipide 31. 27.9.2021**

haluan ilmaista huoleni Puistokylän rakennussuunnitelmasta. Metsä, joka Puistokylän tieltä raivattaisiin, on Hyrylän keskuspuisto, jota käytetään monin eri tavoin virkistäytymiseen. Itse polkujuoksen tässä metsässä useita kertoja viikossa läpi vuoden. Lisäksi talvisin olen hiihtänyt Hyrylän urheilukeskukselta lähtevällä, pääkaupunkiseudun parhaisiin kuuluvalla ladulla. Lapsemme ovat frisbeegolfanneet metsään rakennetulla radalla, ja sukulaislapset harrastavat ampumahiihtoa, joka ei muualla pääkaupunkiseudulla ole mahdollista.

Asuinpaikkamme valinnassa ensisijainen kriteeri on ollut mahdollisuus päästä metsäpoluille ilman autoa. Mikäli tämä metsä häviää siinä määrin kuin havainnekuivissa on esitetty, en näe muuta vaihtoehtoa kuin muuttaa muualle. En varmasti ole ainut, joka on tullut Tuusulaan luonnon läheisyyden vuoksi. Toivon, että metsä säilytetään virkistäytymiskäytössä.

### **Mielipide 32. 27.9.2021**

Vetoan seuraaviin seikkoihin Rykmentinpuiston Puistokylä projektin lopettamiseksi:

- Rykmentinpuisto on hyvin monelle Tuusulan asukaalle tärkeä lähiluontokohde ja virkistysalue.
  - Suunniteltu Puistokylän asuinalueen rakentaminen on vaarassa pilata metsäisen ympäristön ja sen mukana mahdollisuudet nauttia alueen luonnosta ja harrastusmahdollisuuksista.
  - Kyse on yksinkertaisesti liian massiivisesta rakennusprojektista, jotta alueen luontoarvot säilyisivät mitenkään.
  - Tuusula on pääosin maaseutua, mikä on myös yksi Tuusulan suurimmista vetovoimatekijöistä. Tämän vuoksi itsekin tänne alunperin muutin.
  - Puistokyläprojekti ei vastaa asukkaiden ja kävijöiden nykypäivän ajatuksia ja toiveita alueen kehittämisen suhteen ja urbaanirakentaminen alueelle tuntuu täysin väärältä lähtökohdalta.
  - Rykmentinpuiston hienot ulkoilu- ja virkistysalueet menetetään rakentamisen tieltä.
  - Nykyiset ulkoilumaastot (hiihtoladut, juoksu- ja kävelypolut, frisbee-golf, sienimetsäalueet) ovat ahkerassa käytössä ja niihin saavutaan ympäri pääkaupunkiseutua. Nyt monen toiminnon jatko tuolla alueella on vaarassa. Luonto on henkireikä kaiken kiireen keskellä.
  - Varuskunnan hienot metsät, ne joita on enää jäljellä, on säilytettävä jo historiankin valossa.
  - Tuusulan kunta itsekin mainostaa Rykmentin puiston metsää historiallisena virkistysalueena, mutta kuitenkin samalla on nyt muuttamassa suurta osaa siitä asuinalueeksi.
  - Rykmentinpuistoa on jo pitkään kehitetty kuntalaisten yhteisenä virkistys- ja luontoalueena, jossa on tilaa harrastaa ja nauttia metsän rauhasta.
- Vaadin, että Puistokylän kaavoitussuunnitelma täytyy arvioida kokonaan uudestaan ja että alue säilyy kuntalaisten yhteisenä metsäisenä ulkoilu- ja virkistysalueena.

### **Mielipide 33. 27.9.2021**

haluaisin antaa palautetta Puistokylän kaavaan, 3589

Olin eilen viimeksi lenkillä ko alueella ja kuljin Puistokylän kaavan merkityn kävelyreitillä. On lähes uskomatonta, että niin paljon kuin ko alueeseen on panostettu asukkaiden virkistyskäyttöön, niin nyt suunnitellaan siihen asuinalueita. On täysin merkityksentöntä millaista rakennusta sinne on tarkoitus rakentaa, en toivo sinne yhtään mitään. Uskon että Tuusulassa on Hyrylän keskustan ulkopuolella muutakin aluetta rakentaa kuin todella isossa virkistyskäytössä oleva, hienosti toteutettu hiihtoladusto (talvella), kesällä kävely-lenkkipolkuverkosto ja frisbeegolf-alue.

Yksi hienoin asia Tuusulassa on ollut erinomainen hiihtoreitistö. Se vetää lähestulkoon vertoja Helsingin Paloheinälle ja Espoon Oittaaalle. On hienoa ettei tarvitse ajaa autolla 30-50 min jotta pääsee hiihtämään näihin naapurikaupunkeihin.

Olen alueen suurkuluttaja. Asun Rantatiellä ja käyn useamman kerran viikossa juoksemassa, kävelemässä, marjastamassa tai sienestämässä tai geokätköilemässä alueella. Joko yksin, ystävän kanssa tai 7-vuotiaan poikani kanssa. Viimeksi innostuimme hienoista alueen geokätköistä. On tärkeää että luontoa säilytetään isommassa mittakaavassa kuin 100 x 100 m kokoisena puistona. Puisto esim. leikkipuistovälineineen on täysin eri asia kuin oikea metsä, jossa mieli rauhoittuu.

Näkisin että aluetta voisi kehittää edelleen lisääntyvään virkistyskäyttöön. Mm. laavu alueelle olisi hieno asia ja mahdollisesti km. merkityt ja nimetyt metsäreitit. Mahdollisesti olisi kiva nähdä esim. kiipeilypuistokin metsässä. Alueella on kaikki mahdollisuudet tulla merkittäväksi Keski-Uudenmaan keskuspuistoksi. On hyvin eri asia tarpoa kilometrin mittaista luontopolkua jossain pienellä pläntillä kuin samoilla useita kilometrejä polkuja metsässä.

On hämmästyttävää että Tuusulan kunta mainostaa Rykmentin metsää näin:

"Rykmentinpuiston metsä Rykmentinpuiston historiallinen metsä on ollut 1800-luvulla Venäjän armeijan alueena. Metsä toimi Hyrylän varuskunnan harjoitusalueena vuoteen 2006 saakka. Kallioisessa metsässä voi bongailta lukuisia armeijan alokkaiden harjoitusmielessä kaivamia kuoppia ja juoksuhautoja. Nykyisin metsä on upea vapaa-ajanviettokohde, jossa yleisen retkeilyn lomassa voi kokeilla taitojaan"

ja silti aikoo vetää sen matalaksi.

Vastustan Puistokylän kaavaa ja vaadin ettei sitä tulla alueella toteuttamaan.

## **Mielipide 34. 27.9.2021**

Muutin Tuusulaan vuosi sitten Helsingistä, koska halusin metsän ja luonnon olevan lähellä kotia. Nyt tuntuu, että joka paikkaan Tuusulaa rakennetaan ja mietin olisiko kuitenkin ollut hyvä muuttaa pidemmälle.. Toivon sydämeni pohjasta, ettei Puistokylän kaavaa toteuteta, vaan lähimetsä säilytetään sellaisenaan.

## **Mielipide 35. 27.9.2021**

muutimme noin kaksi vuotta sitten Helsingistä Tuusulaan. Tuusula valikoitui asuinpaikaksemme muiden pääkaupunkiseudun kuntien joukosta Tuusulassa olevan lähiluonnon ja virkistysalueiden johdosta. Pidimme myös siitä, että Tuusula on maaseutumainen kunta ja olimme kuulleet hyvää palautetta muilta Tuusulalaisilta kunnasta. Täällä kuulemma asukkaat pääsevät vaikuttamaan asioihin. Rykmentinpuiston metsissä olemme nauttineet upeista hiihto- ja lenkkeilymaastoista. Näistä ovat nauttineet myös vieraamme.

Olemme nyt kuitenkin tyrmistyneenä seuranneet upean Rykmentinpuiston alueen kaavoitus- ja rakentamissuunnitelmia. Mielestämme ei ole järkevää hävittää Tuusulalaisille tärkeää virkistys- ja metsäaluetta rakentamalla tilalle asuntoja. Rakennusprojekti on liian massiivinen ja pilaa alueen. Tämä projekti ei vastaa nykyisten asukkaiden ajatuksia ja toiveita alueen kehittämistä.

Vaadimme, että kaavoitussuunnitelmaa tulee arvioida uudelleen. Ei ole myöhäistä tehdä uusia suunnitelmia. Tuusulan kunnan tulisi uskaltaa olla erilainen ja kuunnella sen asukkaita. Tuusulasta ei ole järkevää rakentaa "uutta Vantaata" liian tiiviillä lähiörakentamisella. Tuusulan yksi tärkein vetovoima häviää.

Nykyään ihmiset haluavat luontoa lähelleen, eivät naapuritalon seiniä. Rykmentinpuiston kaavoitussuunnitelma karkoittaa varmasti alkuperäisiä Tuusulalaisia muuttamaan muihin kuntiin, joissa lähimetsien arvo tajutaan. Myös "puskaradio" varmasti rummuttaa ja tuo negatiivista julkisuutta Tuusulan kunnalle. Varmasti myös me harkitsemme vakavasti muuttoa muualle jos Rykmentinpuiston rakentaminen ja virkistysalueiden raivaus etenee. Joudumme etsimään uudet lenkkeily- ja hiihtoladut.

## **Mielipide 36. 26.9.2021**

Asustan tässä Kievarintiellä. Olen kiitollinen Tuusulan rakennuttamista portaista ja kuntolaitteista. Olen kiitollinen ympärillä kulkevasta lenkkiradasta, joka palvelee monia liikunnan harrastajia. Ja olen tämän kaiken lisäksi kiitollinen entisen varuskunnan metsäalueesta lintuineen, sienineen, marjoineen ja seassa menevistä golffareista ja pyöräilijöistä, jotka menee kaikki sovussa ja seassa. Hienoa me!

Mutta kaikessa hiljaisuudessa on suunniteltu varakkaimmille asuinalueita metän keskeltä. Miksi juuri mettään joka on säilynyt? Kiitos tästä kuuluu varusmiehille. Eikö Tuusulan pitäisi olla vetovoimainen kunta? Ite viihdyn täällä mielummin kuin lähikaupungeissa juuri tämän luonnon takia.

Pistin Tuusula -fb ryhmään videon ottamastani katsauksesta, mitä ollaan menettämässä. Toivon, että asukkaat heräisivät ja peräänkuuluttaisi lisäksi päättäjiä, jotka ovat valtuustossa puimassa asiaa.

Keitä he ovat, että tiedän olla jatkossa äänestämättä, varsinkin jos esitys menee läpi?

En ymmärrä kunnallispolitiikasta ja päätösvalloista mitään, mutta käsittääkseni lehtien mukaan Tuusulassa on paljon alueita, kesantopeltoja jotka tarvitsisivat freesausta. Tuusulalla on omistuksessa tonttimaita, peltoja joten pistäkää tönöt sinne pystyyn....

## **Mielipide 37. 24.9.2021**

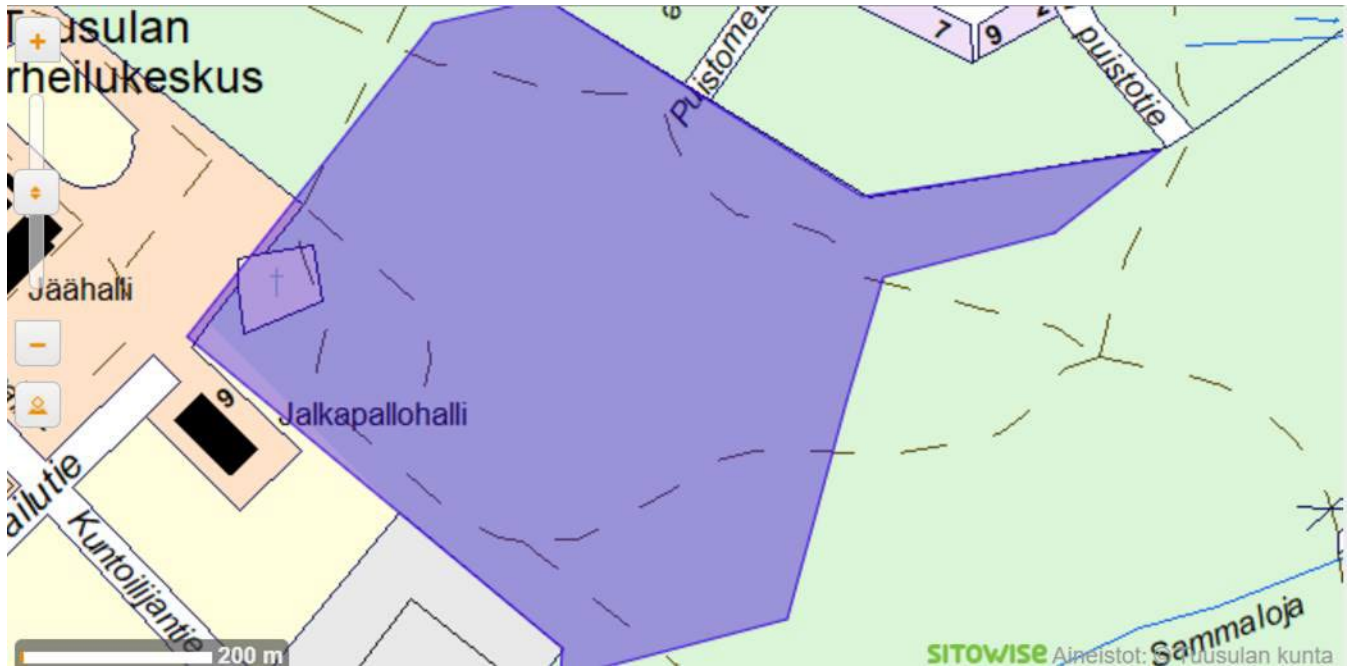
Palaute Puistokylän kaavasunnitelmaan.

Alue on varattava virkistyskäyttöön kokonaisuudessaan. Alue on ainoita lähimetsiä Hyrylän alueella, joten se on säilytettävä virkistyskäytössä jatkossakin.

Urheilukeskuksesta lähtevät ulkoilureitit ja eri lajien harrastaminen lähimetsässä on turvattava jatkossakin.

Alueella on vilkas harrastustoiminta: kuntorasteja, pyöräilyä, hiihtoa, frisbeegolf, koirien ulkoilutus jne.

Lisäksi aluetta käyttävät Hyrylän alueen koulut. Lähistölle rakentuu Martta Wendelin-päiväkoti, jonka lähin metsä tämä alue on.



### Mielipide 38. 23.9.2021

Kaavan nimi, josta annat palautetta

Puistokylä

Palaute

Rykmentinpuiston metsä ehdottomasti säilytettävä! Metsä on erittäin suosittu virkistysalue monenlaisten ulkona liikkujien keskuudessa. Vastaavanlaista helppokulkuista metsää ei läheltä löydy. Muutenkin Tuusulassa virkistävät puistoalueet vähissä, joten on todella sääli että tämäkin halutaan tuhota. Urheilukeskus on ihana harrastusten päämaja ja siitä on miellyttävä lähteä metsään virkistäytymään toisin kuin esimerkiksi Hyrylän teollisuusalueelta tai asuintalojen välistä. Lisäksi frisbeegolfradalle tulee pelaajia kauempaakin ja Fordin rata on saanut paljon kiitosta.

### Mielipide 39. 22.9.2021

Puistokylän kaavanumero 3589 palautetta:

Urheilukeskuksen lähiluontoa ei pidä tuhota! Alueella on valtavan suosittu frisbeegolfrata ja paljon muita luontoliikuntamahdollisuuksia, jotka tämä suunniteltu kaava tuhoaa täysin. Vastaavaa aluetta ei lähellä ole, joten mahdollinen kaavan toteutuminen murhaa lopullisesti tämän alueen ja sen monet mahdollisuudet tarjota ihmisille elämyksiä luonnossa.

Rakentakaa ennemmin nykyiseltä asuntomessualueelta kohti Keravaa, siellä on hyvää tilaa.

### Mielipide 40. 22.9.2021

Vastustan korvaamattoman ulkoilun alueen tuhoamista! Todella paljon ihmisiä ulkoilee ja nauttii tuosta metsästä ympärivuotisesti. Minkä kerran tuhoaa, sitä ei saa takaisin. Varuskunnan metsää on jo tarpeeksi tuhottu.

Eikö päättäjät yhtään tajua millainen vetovoima tuo metsäalue on Hyrylälle?

### Mielipide 41. 22.9.2021

Nyt jäitä hattuun ja euron kuvat pois silmistä hetkeksi!

Kuka järjellinen ihminen ajattelee OIKEASTI, että meidän mahtava Urheilupuiston alue kannattaa tuhota ja rakentaa kerrostaloja täyteen???

Porukkaa liikkuu aivan mielettömästi tuolla alueella ja ei todellakaan halua asukkaat tuollaista jos äänestettäisiin kunnolla eikä missään pienessä piirissä päätetä asioista!

Ainoastaan päättäjät joita tuo alue ei omassa arjessa kiinnosta!

Vaadin, että tämä kaavamuutos perutaan ja annetaan ihmisten terveydelle joku arvo jättämällä alue siihen tarkoitukseen mihin se on tarkoitettu!

## **Mielipide 42. 21.9.2021**

Palaute

Toivottavasti tämä oli turhaa, mutta sanon kuitenkin, vaikka grynderit ovat jo sanansa sanoneet: "Meillä on tarjota ennen kaikkea rauhallista, luonnonläheisiä asumisen vaihtoehtoja..." pormestari Ikkeliä toteaa Tuusulan asiakaslehdessä. Ei Tuusulalla ole tarjota tuota, jos Fjällbohon kaavoitetaan useita tontteja. Ei luonnonläheisyyttä, jos Rykmenttipuisto rakennetaan täyteen, Tuusulassa tarvitaan oma auto, jotta pääsee metsään. Rykmentinpuiston linnut ovat jo lähteneet.

## **Mielipide 43. 20.9.2021**

Me tuoreet Puustellinmetsän asukkaat olemme järkyttyneenä seuranneet Tuusulan kunnan aikomuksia tuhota rakastettu ja ainutlaatuinen ulkoilualue, jonka tilalle on suunnitteilla rakentaa asuntoja. Eihän voi olla mitenkään perusteltua tuhota tuhansien ihmisten liikuntapaikkaa muutamien asuntojen nähden varsinkin kun ympärille rakentuu jo tuhat päin asuntoja. Käsitimme alueelle muuttaessamme, että mainoslauseet ulkoilureiteistä heti takapihalta ovat lupauksia alueen säilyttämiselle.

Vetoamme päättäjiin ja toivomme sydämestämme, että suunnitelmat asuinalueen rakentamisesta perutaan. Ihmisten rakentamat keinotekoiset liikunta-alueet eivät voi mitenkään korvata luonnontilaisia, monimuotoisia metsäkeitaita, missä on ehtymätön valikoima vaihtelevia polkureittejä ja maastoa. Metsä on turvallinen ja juuri oikean kokoinen, jotta sinne uskaltaa lähteä myös yksin.

Maailma on muuttunut alueen kaavoituksen jälkeen ja arvostus luonnontilaisia metsiä kohtaan kasvanut kaupunkialueilla. Lähimetsä tarjoaa mahtavat puitteet ulkoiluun turvallisesti lähimetsässä tarjoten upeita, varuskunta-aikaisen historian tarjoamia näkymiä ja jopa vielä joitain rakennelmiakin. Alue täyttää luonnonmuseon kriteerit 100% ja kävijöitä on jo nyt muistakin kunnista kuin Tuusulasta.

Tämä alue myös tuo huomattavia lisämahdollisuuksia urheilupuistolle, koska siellä jo nyt järjestetään maastopyöräilyä, suunnistusta ja alueella on myös todella suosittu frisbeegolf-rata. Eikö tämä alue kannattaisi säilyttää, koska sen ylläpitokaan ei liene kunnalle mikään suuri kustannusrasite.

Haluaisimme myös tuoda esille huolenaiheen siitä, että mikäli suurin osa alueen puustosta kaadetaan, alkaa asuinalueelle kuulumaan ympäröivien teiden liikennemelu. Tästä on ikävää esimerkkiä mm. aiemmasta kotikunnastamme Järvenpäästä, missä vilkkaiden teiden ja moottoritien äänet ovat alkaneet rasittaa kilometrienkin päässä olevia pientaloalueita puiden kaadon seurauksena. Metsä toimii valmiina meluaitana eikä vaadi siltäkään osin kunnalta investointeja meluaitojen rakentamiseksi.

Nyt peräänkuulutetaan Tuusulan kunnan lupauksia säilyttää luonto ja luonnon mukaisuus kiivaasta asuntotuotannosta huolimatta ja aidosti kuunnella uuden asuinalueen asukkaita, jotka ovat löytäneet tämä ainutlaatuisen ulkoilumaaston henkireijäkseen ja mikä varmasti palvelisi myös kaikkia tuleviakin Puustellinmetsäläisiä ja Rykmentinpuistolaisia. Olen täysin varma, että jokainen alueen asukas säilyttäisi mieluummin metsän kuin näkee mitään tarvetta asunnoille kyseisellä alueella.

## **Mielipide 44. Keskustan Tuusulan kunnallisjärjestö 30.9.2021**

Urheilukeskuksen reunamille Puustellinmetsän eteläpuolelle sijoittuvalle alueelle suunnitellaan kaavoitettavaksi monipuolista asuinrakentamista, Puistokylän kaavaa. Tuusulan Keskustan kunnallisjärjestön hallitus on huolestuneena seurannut mahdollista virkistysreittien häviämistä ja siten asukkaiden harrastusmahdollisuuksien kaventumista.

Esitämme, että alueen suunnittelussa otetaan monipuolisemmin huomioon ulkoilun ja luonnon merkitys kaikille tuusulalaisille. On myös huomioitava, että osallistumis- ja arviointisuunnitelman (OAS) tavoitteet ja suunnitelmassa mainitut asuntotuotannon lisäämiseen liittyvät toimenpiteet ovat ristiriidassa keskenään.

OAS mainitsee, että ”Puistokylän asemakaava-alueella erityisenä tavoitteena on osayleiskaavan mukaisesti mahdollistaa asuinrakentaminen sovittamalla se alueen virkistysarvoihin.” OAS suunnitelman kuvista on kuitenkin selkeästi nähtävissä, että asuinalue tunkeutuu merkittävin osin olemassa olevalle reitistölle.

On todettava, että jos virkistysalue sijaitsee keskellä asuinalueita tai edes välittömästi sen laitamilla, tulee sen käyttö kaikkien kuntalaisten osalta olemaan nykyistä haastavampaa. Kulkeminen ja paikoitus täytyy suunnitella järkevästi: Mikäli ulkoilualueille joudutaan kulkemaan asuinalueen läpi, eivät ulkoilijat rohkene lähteä käyttämään palveluja ja reittejä. Vähintään autojen paikoitus saa ”laturaivon” syttymään. Tässäkin suunnitelmassa alueen toteuttaminen edellyttää katuyhteyden rakentamista Fallbackantielle alueen kytkemiseksi Tuusulanväylään. Urheilukeskus on jo nyt liian ahdas saattoliikenteelle. Katuyhteys urheilukeskuksen läpi tulee lisäämään liikennettä, myös onnettomuusriski kasvaa tilanahtauden ja suurten kävijämäärien myötä.

Kaavoitettavaksi suunnitellulla alueella on pitkä historia. Varuskunnan metsäreitistö on aina ollut tuusulalaisten liikkujien suosiossa ja vilkkaassa käytössä. Käyttö vilkastui entisestään, kun varuskunnan toiminnot lakkautettiin ja reittejä avattiin enemmän. Urheilukeskuksen kehittämisestä on olemassa suunnitelma, jonka tavoitteena on luoda pohja monipuolisen ja houkuttelevan reittiverkoston saamiseksi. Alueella on juuri uusittu kilpatason vaatimukset täyttävä frisbeegolf -rata, joka houkuttelee paljon kaikenikäisiä, mutta varsinkin nuoria käyttäjiä liikkumaan ja harrastamaan. Lisäksi alueella on polku- ja latuverkoston. Rykmentinpuiston asuntomessualue söi jo leijonanosan hiihtäjien suosimasta maastoreitistä ja nyt ollaan viemässä loputkin.

Tuusulassa ampumahiihdolla ja -juoksulla on pitkät perinteet. Urheilukeskuksen ampumahiihtostadion on yksi harvoja lajin suorituspaikkoja Etelä-Suomessa ja on iso osa urheilukeskuksemme identiteettiä. Tuusulassa toimii tällä hetkellä pääkaupunkiseudun ainoa ampumahiihtoharrastusmahdollisuuden tarjoava seura. Tuusulan Voima-Veikot on jopa kohtuullisen menestynyt seura. Seuran edustajat tekevät paljon vapaaehtoistyötä kaikkien liikkujien iloksi. Olisi aika hurjaa kaventaa näitä harjoittelumahdollisuuksia alueella. Esitämme, että Tuusulan kunta aloittaa toimenpiteet ampumahiihtoharrastuksen säilymiseksi ja ryhtyy kehittämään näitä liikuntamahdollisuuksia yhdessä harrastajien kanssa.

Tulee muistaa, että eri lajien harrastajista huipulle ovat juuri Tuusulasta ponnistaneet mm. olympiamitalisti ampumahiihtäjä Ville Rääkkönen, kansainvälisillä urheilukentillä mainetta niittäneet kävelijä Antti Kempas ja estejuoksija Topi Raitanen, jääkiekkoilija Joel Kiviranta. Ampumahiihtäjistä on mainittava myös Jaakko Ranta, Tuomas Harjula, Timo Seppälä ja Olli Hiidensalo. Listaa voisi jatkaa jalkapalloilijoilla, tenniksenpelaajilla, nyrkkeilijöillä ja pyöräilijöillä jne.

Tuusula on aina tarjonnut hyvät mahdollisuudet monipuoliseen harrastamiseen ja sitä mahdollisuutta ei nuorilta urheilijoilta saa viedä. Tuusulan urheilupuisto on laajalti tunnettu ja meidän mielestämme se on yksi keskeisimmistä Tuusulan vetovoima- ja pitovoimatekijöistä. Urheilukeskus on ollut monien kilpaurheilutapahtumien keskus. Siellä on järjestetty v 1994 Kalevan kisat, monia piirinmestaruuskilpailuja, ampumahiihdon suomenmestaruuskilpailut sekä useita kansallisia ampumahiihto ja -juoksukilpailuja sekä paljon muidenkin lajien merkittäviä tapahtumia. Urheilupuistoon tulee jäädä kaikkien maksullisten harrastusten lisäksi mahdollisuus maksuttomaan virkistytymiseen. Kaikki eivät harrasta liikuntaa seurassa tai sisätiloissa. On muistettava, että nuorena aloitettu urheiluharrastus opettaa paljon vuorovaikutus- ja tunnetaitoja, joita ei ehkä muualla opita.

Sikokallion ulkoilureitistö, joka siis osin on jäämässä nyt suunnitellun asuinrakentamisen alle, on kiinteä osa urheilupuiston toimivaa ja laadukasta kokonaisuutta.

Tuusulan kunta on strategiassaan sitoutunut urheilupuiston alueen kehittämiseen. Nettisivuillaan Tuusulan kunta viestii strategisista tavoitteistaan seuraavasti: "Sitoudumme kehittämään Tuusulanjärven ja Tuusulan jokivarsien virkistyskäyttöä sekä Tuusulan Urheilukeskusta Helsingin seudun parhaaksi omaehtoisen harrastamisen ja aktiivisen urheilun ympäristöksi ja tapahtumapaikaksi."

Urheilukeskuksen ainoa laajentumissuunta on Rykmentinpuisto. Urheilupuiston laajentumissuunnitelman tavoitteena on, että alueella "eheytetään olemassa olevia virkistysyhteyksiä ja luodaan uusia sekä parannetaan viheralueverkostoa".

Tukeeko nyt hyväksyttäväksi suunniteltu kaava edellämainittua strategista ajatusta? Hyvä on myös pysähtyä miettimään ratkaisujen ja päätösten kauaskantoisuutta ja sitä millaisen asuinympäristön me jätämme tulevaisuuden tuusulalaisille. Aluetta on jo voimakkaasti isolla rahalla kehitetty ja tullaan kehittämään suunnitelmien mukaan lisää, ellei näitä laajentumismahdollisuuksia nyt tällä kaavalla kavenneta.

Koronakriisin keskellä metsän ja luontoarvojen voima on todettu korvaamattoman arvokkaaksi. Kun ei ole ollut muuta paikkaa mihin mennä niin metsä on ollut voimavaramme. Me tarvitsemme tällaista vain vähän rakennettua, luontoarvot huomioon ottavaa virkistysaluetta. On huomioitava, että pelkästään Sikokallion latureitistöllä ja viereisellä frisbeegolfradalla vieraili kaudella 2020-2021 hiukan alle 200 000 kävijää. Harrastajat, urheilijat, asukkaat hakevat liikunta- ja ulkoilureitistöt joka tapauksessa, joten joutuvatko he tulevaisuuden Tuusulassa hakemaan omille lajeilleen paikkoja naapurikunnista ja/tai kaupungeista? Niihin liikennöinti tietysti tapahtuu lähinnä omilla autoilla, koska julkista liikennettä ympäri vuorokauden ei ole. Tämä puolestaan ei ole ympäristön ja luonnon suojelemisen näkökulmasta viisasta.

Asuinalueen sijoittuminen urheilupuiston välittömään läheisyyteen tulee aiheuttamaan alueen asukkaille meluhaittoja. Niiden torjuminen meluestein ei taas tue lupausta yhteisten harrastusmahdollisuuksien säilymisestä. Latuja on kunnostettu ja tullaan jatkossakin kunnostamaan erityisesti yöaikaan, tykkilumella tehdään ensilumen verkostoa, sitäkin yöaikaan, koska se on lämpötilojen suhteen otollisin aika. Tällaista toimintaa on suunniteltu

laajennettavan, jotta voidaan pysyä strategisessa tavoitteessa olla Etelä-Suomen urheilutarjonnan kärjessä. Näistä toiminnoista tulee meluhaittoja lähialueelle. Nyt suunnitteilla olevalla kaavalla saavutetaan menetyksiin nähden liian vähän. Kaikki pääoma ei ole rahalla mitattavissa, tarvitaan myös muita tärkeämpiä arvoja, jotta kuntalaisten hyvinvointi voidaan taata. Tuusulan tulee strategiansa mukaan varmistaa monipuoliset liikkumismahdollisuudet myös tuleville sukupolville. Siksi laajentumismahdollisuuksille pitää antaa tilaa myös tulevaisuudessa ja siksi Puistokylän kaava tulee asettaa uudelleen valmisteluun. Kaavan valmistelussa tulee paremmin kuunnella kuntalaisia ja asiantuntijoita. Liikunnan on tutkitusti todettu olevan hyvinvoinnin ja terveyden edistämisen kannalta oleellisimpia asioita.

## **Mielipide 45. Puustellinmetsän asukkaat/allekirjoittaneita on 50 henkilö/ 8.10.2021**

Me allekirjoittaneet Puustellinmetsän asukkaat haluamme lausua Puistokylän Asemakaava nro 3589 Osallistumis- ja arviointisuunnitelmasta seuraavaa:

Lähestymme asiaa ymmärtäen, että osayleiskaava on hyväksytty ja emmekä esitä vaihtoehtoa, että Puistokylää ei kaavoitettaisi lainkaan. Kuitenkin koemme, että osayleiskaavan tavoitteet, Tuusulan kunnan viestintä millaisena kuntana Tuusula kuvataan sekä meidän Puustellinmetsän asukkaiden odotukset ovat ristiriidassa sen kanssa millaisen asuinalueen osayleiskaava mahdollistaa. Haluamme lausua näkemyksemme Tuusulaan asuinpaikkana, Puistokylän rakennuskantaan ja kaavoitettavan alueen kokoon, liikennejärjestelyihin sekä viheralueisiin.

### **1. TUUSULA ASUINPAIKKANA**

Tuusulan kunnan merkittävimpiä veto- ja pitovoimatekijöitä ovat viihtyisät pientaloalueet palveluiden ja luonnon läheisyydessä ja kunta on tunnettu myös siitä, että asukkaille on tarjolla sekä hyvät palvelut että poikkeuksellisen monipuoliset mahdollisuudet liikuntaan ja urheiluun. Suuri osa nykyisistä asukkaista on muuttanut kuntaan juuri edellä mainituista syistä. Uusien kaavoitettavien alueiden tulisi tukea näitä tekijöitä ja Tuusulan kunnan tulisi huolehtia siitä, että nämä erottautumistekijät ovat kunnia-asia, josta halutaan pitää kiinni.

### **2. MALTILLISEN KOKOINEN PIENTALOALUE**

Suunnitelmista voi päätellä, että nämä edellä mainitut perinteiset, Tuusulalle ominaiset arvot ollaan nyt syrjäyttämässä tuhoamalla luonnonvaraiset metsät ja liikuntareitit ja rakentamalla niiden tilalle mahdollisimman tehokas kerrostalovaltainen alue. Suunnitelman mukaisesti toteutettuna Puistokylästä tulee samankaltainen lähiö, joita näemme kaikissa suurissa kaupungeissa, asfalttia, betonia ja korkeita kerrostaloja. Nyt esillä olevien suunnitelmien mukaisesti toteutettavasta Puistokylän asuntoalueen ilmeestä saa oivallisen kuvan kävelemällä Hyrylän keskustasta Puustellinmetsään.

Suunnittelussa ei kunnioiteta alueen luontoa eikä asukkailla ole alueen rakennuttua mahdollisuutta harrastaa liikuntaa asuntoalueen lähellä luonnossa.

Kaavan tavoitteena tulisi olla luonnontilaisen metsän ja puustomaisen asuinalueen yhdistäminen ja alueen historian säilyttäminen. Erityisen tärkeää on ulkoilureittien ja laajojen viheryhteyksien säilyminen niin itä-länsi, kuin pohjois-etelä suunnassa. Alue on erittäin tärkeä lähimetsä kaikille Hyrylän asukkailla ja se erottaa selkeästi asuinalueet Sulan teollisuusalueesta.

Puistokylän aluetta mainostetaan hiilineutraalina alueena, alueen kaavoituksessa tulee siksikin ottaa erityisesti huomioon luonto ja ihmisten hyvinvointi. Rakennettavan alueen koko tulee arvioida uudestaan



siten, että Rykmentinpuiston tulevien asuinalueiden välille jää luonnotilaista metsää sekä laajat ulkoiluun soveltuvat viheralueet.

Osayleiskaavassa alue on merkitty tunnuksella AK, joka viittaa kerrostalovaltaiseen alueeseen. Vastaavasti oli merkitty myös Puustellinmetsän alue, joka onneksi on pääosin toteutettu pientalovaltaisena tiiviinä ja matalana. Puustellinmetsä on hyvä esimerkki siitä, että tiiviillä ja matalalla rakentamisella päästään lähes samoihin tehokkuuksiin kuin rakentamalla perinteisiä kerrostaloja.

### **3. EI LÄPIAJOLIIKENNETTÄ**

Puistokylään on suunniteltu katuyhteys neljästä suunnasta (pohjoinen, itä, etelä ja länsi). Näin alueesta on muodostumassa läpiajoreitti Etelän Fallbackantien ja pohjoisen Kulloontien välille sekä lännen Tuusulanväylän ja idän Itäväylän välille. On selvää, että esimerkiksi Urheilukeskukselle tullaan tarpeettomasti ajamaan sekä Puustellinmetsän että Puistokylän asuinalueiden läpi.

Tällaisten oikoreittien syntymistä asuinalueiden läpi tulee ehkäistä ja luoda niiden sijaan urheilukeskukselle turvallinen kevyenliikenteen yhteys viherkäytäviä pitkin kaikista suunnista. Alueen katuyhteyksiä tulee siis harkita uudelleen. Alueen liikennesuunnittelussa tulee huomioida turvallinen kulkuyhteys tulevalle Rykmentinpuiston koululle sekä julkisen liikenteen reitit. Niitä ei pidä toteuttaa siten, että sekä Puistokylään että Puustellinmetsään syntyy tarpeetonta asumista häiritsevää ja lasten turvallisuutta vaarantavaa läpiajoa.

Suunnitelmista on myös tulkittavissa, että julkinen liikenne Puustellinmetsästä Keravalle liikennöisi Puistokylän kautta. Tällaisen julkisen liikenteen suunnittelu ohjaa asukkaita käyttämään omaa autoa julkisen syöttöliikenteen sijaan, jos muutaman kilometrin matka Keravalle kestäisi useita kymmeniä minuutteja.

### **4. VIHERALUEET JA LUONNONTILAINEN METSÄ SÄILYTETTÄVÄ**

Mikäli Puistokylä toteutetaan kaavaehdotuksen mukaisesti tehokkaana kerrostaloalueena, jää täysin toteutumatta Osallistumis- ja arviointisuunnitelmassa todettu tavoite asuinrakentamisen sovittamisesta alueen virkistysarvoihin.

Tavoite voidaan saavuttaa vain siten, että alueen reunoilla säilytetään luonnotilaista metsää sekä laajat ulkoiluun soveltuvat viherkäytävät, jotka ovat nyt jo muotoutuneet. Rakentaminen tulee sovittaa osaksi olemassa olevaa luontoa ja metsää sekä säästää alueen puustoa. Mikäli nykyisestä puustosta säilytetään vain kapeita kaistaleita alueen ulkoreunoilla, puusto tulee vuosien kuluessa väistämättä tuhoutumaan.

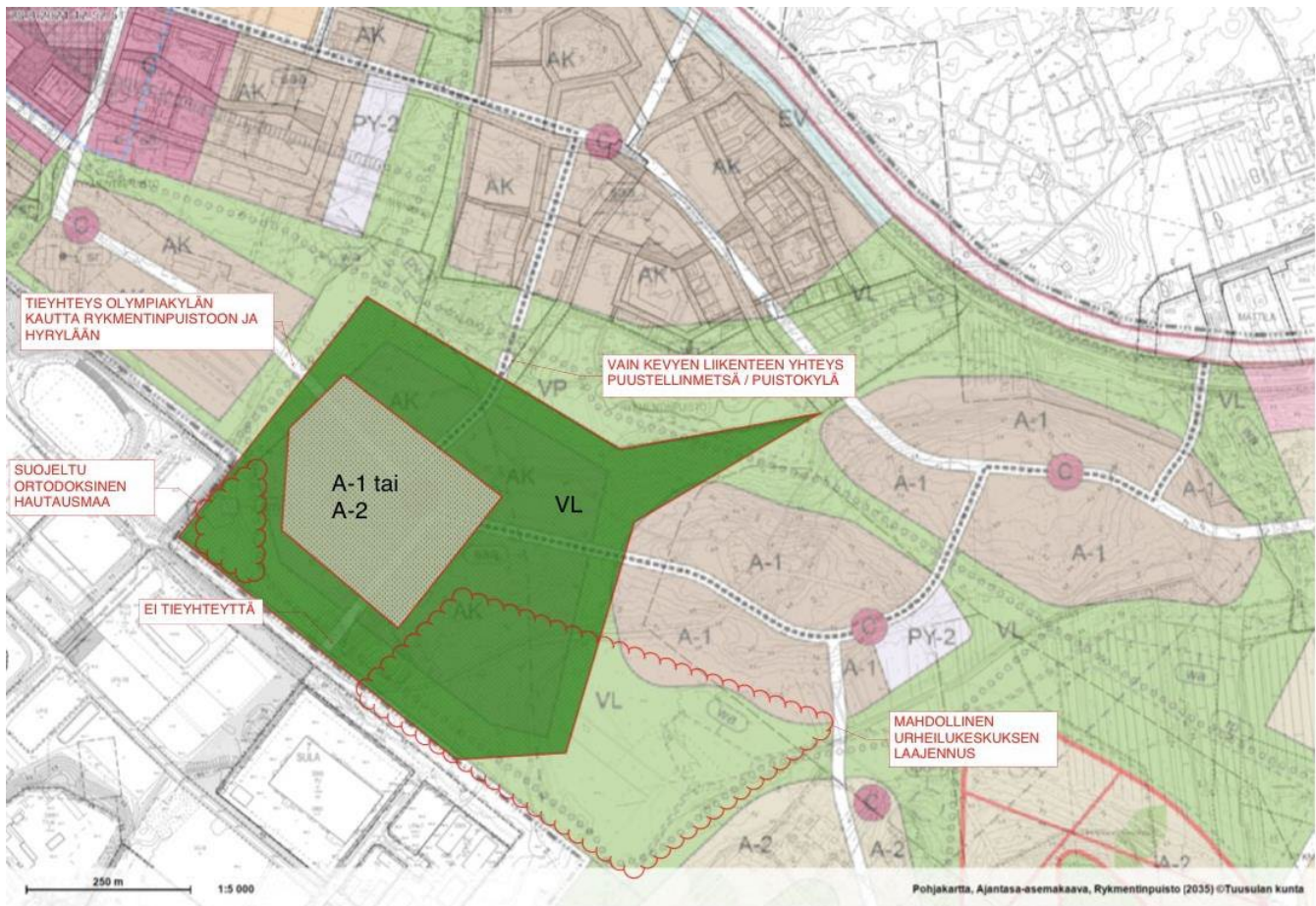
Alueen topografia tulee ottaa huomioon suunnittelussa ja tiet ja rakennukset sijoittaa kunnioittaen nykyistä maastoa. Rakentamista ei siten tule toteuttaa samaan tapaan kuin Puustellinmetsässä, jossa koko alue täytettiin tasaiseksi nostamalla suurin osa tonteista useita metrejä ympäröivän maaston yläpuolelle.

### **5. YHTEENVETO JA EHDOTUS**

Uudet asukkaat Rykmentinpuistossa mahdollistavat palveluiden laajentumisen ja kunnan investoinnin alueelle. Me Puustellinmetsän asukkaat toivotamme Puistokylän uudet asukkaat lämpimästi tervetulleiksi. Toivomme, että heille tarjotaan mahdollisuus asua alueella, joka on rakennettu luontoarvoja kunnioittaen sopivan urbaanina hiilineutraalina puistokylänä ja että me nykyiset Hyrylän keskustassa ja sen tuntumassa asuvat tuusulalaiset säilytämme jatkossakin mahdollisuuden liikkua aidossa luonnossa.

Ymmärrämme, että kunnan tulee voida tarjota tontteja myös kerrostalorakentamiseen mutta ne sopivat oleellisesti paremmin lähelle Olympiakasarmia ja kuntakeskuksen palveluita.

Esitämme, että Puistokylän kaavoitusta tarkastellaan uudelleen, alue toteutetaan maltillisen kokoisena pientaloalueena, jonka suunnittelussa annetaan nykyiseen suunnitteluun verrattuna merkittävästi suurempi painoarvo alueen metsälle ja luonnolle.



## Mielipide 46. Tuusula-Seura ry 8.10.2021

Puistokylä asemakaava nro 3589, osallistumis- ja arviointisuunnitelma

Tuusula-Seuran mielipide

Lausumme Puistokylän asemakaavan osallistumis- ja arviointisuunnitelmasta seuraavaa:

1.

Rykmentinpuiston osayleiskaavan uudelleen arviointi on suoritettava Puistokylän asemakaavahankkeen rinnalla

Eteläinen Tuusula on murroksessa yhdyskuntasuunnittelun näkökulmasta. Parhaillaan vaikuttava pandemia-aika on muuttanut ihmisten asumiseen liittyvien tekijöiden tärkeysjärjestystä. Luontoarvojen korostuminen, meneillään oleva pandemia, digitalisaatio, ilmastonmuutos ja ihmisten muuttuneet arvot työntekoon, asumiseen ja elämiseen ovat muuttuneet viimeisen vuosikymmenen aikana suuresti. Rykmentinpuiston osayleiskaavan lähtökohta on vuoden 2008 kansainvälisessä arkkitehtuurikilpailussa. Näin ollen Rykmentinpuiston osayleiskaavan perusta on vanhentunut.

2.

Asemakaavaluonnoksia on oltava riittävästi

Vuoden 2013 Rykmentinpuiston asemakaavaluonnos, jossa myös Puistokylä on mukana, on vanhentunut. Tässä asemakaavahankkeessa on edettävä asemakaavaluonnosvaiheen kautta. Ak-luonnoksia on oltava riittävästi, mielellään 4-5 erilaista. Näistä yhden on oltava vaihtoehto, jossa Puistokylä säilyy nykymuodossaan.

3.

Hyrylän urheilukeskuksen tulevaisuus on turvattava

Tuusulan kunta on panostanut Hyrylän urheilukeskuksen tulevaisuuteen. Tässä yhdyimme Tuusulan sivistyksen toimialueen lautakuntien Kasvatus- ja sivistyslautakunta 18.5. ja kulttuuri- ja vapaa-aikalautakunta 20.5.2021 lausuntoihin. Niistä etenkin seuraavat ydinkohdat on huomioita tulevissa Puistometsän ja Rykmentinpuiston suunnitelmissa.

Lausunnon ydinkohdat

- Puistokylän suunnittelussa tulee arvioida uudelleen Rykmentinpuiston osayleiskaavan tavoitteita asuntotuotannon määrästä ja laadusta sekä toisaalta luonto- ja virkistysalueiden suhdetta asuntotuotantoon.
- OAS:an tavoitteet ja suunnitelmassa mainitut asuntotuotannon lisäämiseen liittyvät toimenpiteet ovat ristiriidassa keskenään.
- Luonnon ja virkistykseen tarjoaman potentiaalin tulee ohjata Rykmentinpuiston alueen kehitystyötä. Se tulee nähdä Tuusulan vahvana vetovoimatekijänä, ja tavoitteeksi tulee asettaa yhtenäisen ja keskuspuistomaisen alueen tarjoaminen kuntalaisten liikkumiseen.

Rykmentinpuisto on urheilukeskuksen laajentumissuunta.

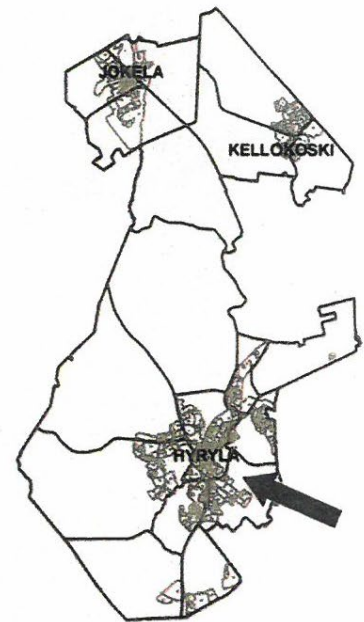
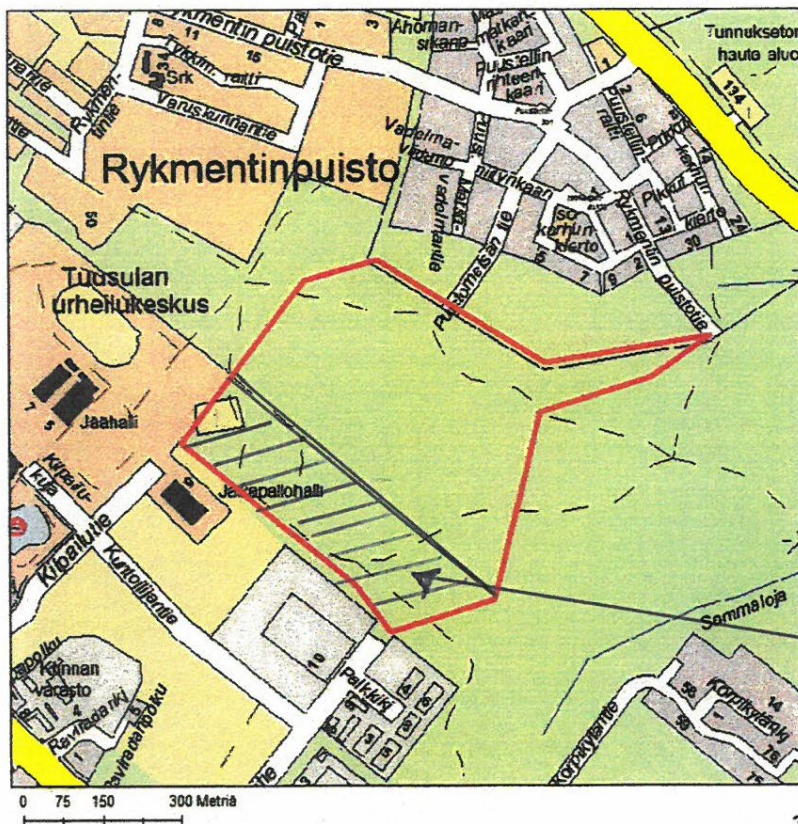
- 
- Urheilukeskuksen liikenteen ja turvallisuuden sekä saavutettavuuden tarpeet lisääntyvät kävijämäärien kasvaessa
- Ampumahiihtostadionin toimintaedellytykset tulee turvata
- Vihreä asuinympäristö kannustaa tutkimusten mukaan liikkumaan. Puistokylän tulee tarjota kuntalaisten liikkumista ja hyvinvointia edistäviä palveluita

## **Mielipide 47. Tuusulan Tenniskeskus Oy 21.5.2021**

Tuusulan kunta on jo vuonna 2016 päättänyt urheilukeskuksen alueen kehittämisestä ja viime aikoina tarkentanut, että urheilukeskuksesta tulee yksi pääkaupunkiseudun parhaista omaehtoisen harrastamisen ja aktiivisen valmennustoiminnan ympäristöistä. Kunnanhallitus on 2.11.2020 hyväksynyt laajamittaiset kehityshankkeet. Tulevaisuudessa on varmasti lisää laajennustarvetta. Ainoa mahdollinen laajennussuunta olisi oheisen karttapiirroksen suunta. Mikäli tätä ei nyt huomioida, niin sitä kadutaan kunnassa tulevaisuudessa.



## Suunnittelualueen sijainti



VARAITTAVA  
URHEILU-  
KESKUKSEN  
LAAJENTUMISEEN

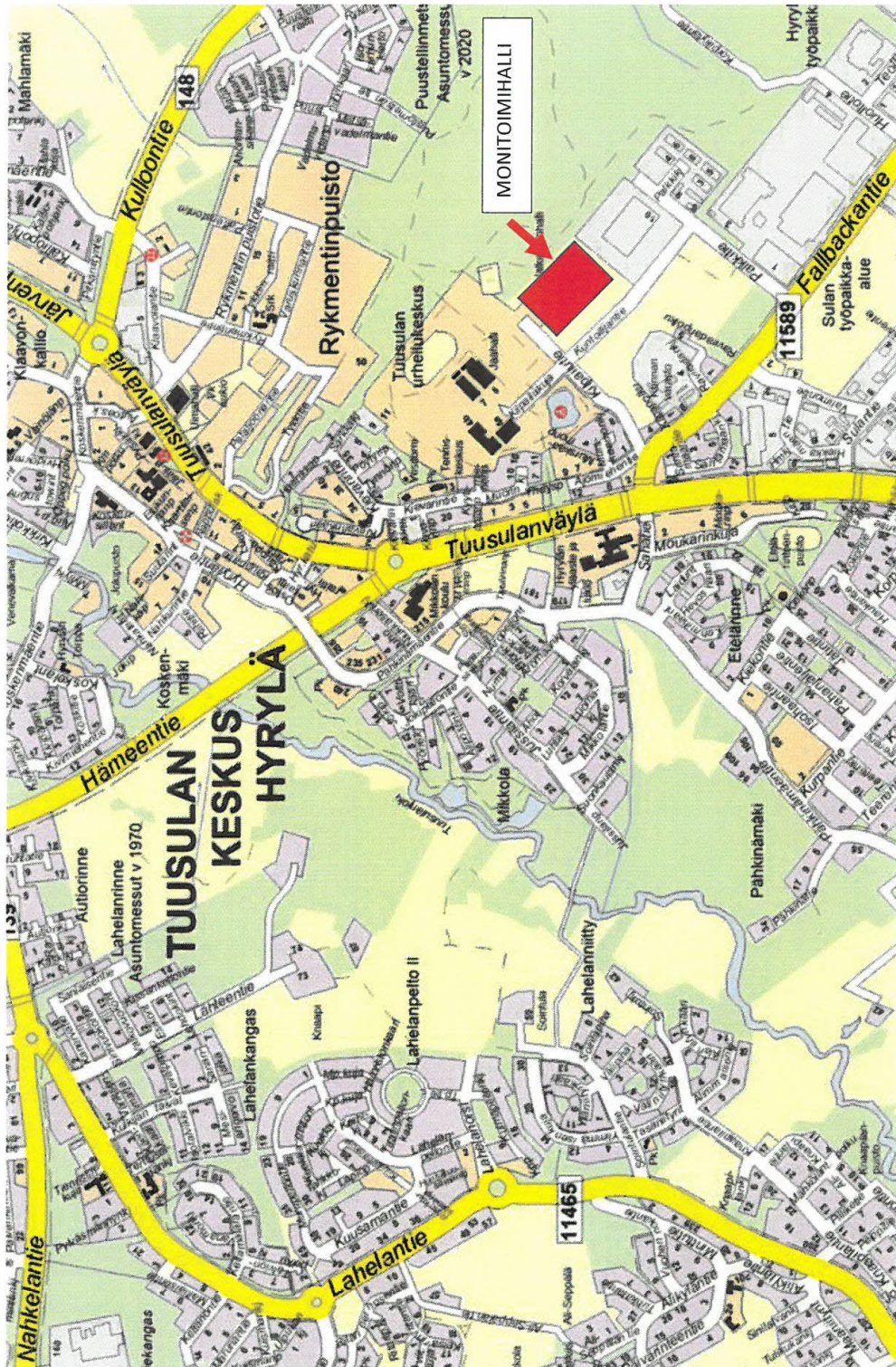
## Suunnittelun tavoitteet ja suunnittelualue

Suunnittelualue sijaitsee Etelä-Tuusulassa, Rykmentinpuistossa. Suunnittelualue rajautuu pohjoisosassa Puustellinmetsään, lännessä urheilukeskukseen ja etelässä Palkkitien teollisuusalueeseen. Suunnittelualueen itäpuolinen alue on asemakaavoittamaton luonnontilaista metsäaluetta. Suunnittelualueen pinta-ala on noin 30 ha. Alueen rajausta voidaan vielä muuttaa suunnittelutyön edetessä.

Asemakaavatyö on tullut vireille osallistumis- ja arviointisuunnitelman kuulutuksella 7.5.2013, jonka jälkeen laadittiin asemakaavaluonnokset 150 ha:n alueelle. Tuolloin tavoitteeksi asetettiin Tuusulan keskustaajama-alueen ja siihen tiiviisti liittyvän aiemman varuskunta-alueen ja ympäristön kehittäminen tulevaisuuden tarpeita vastaavaksi monipuoliseksi ja virikkeelliseksi keskusta-, asuin-, virkistys-, ja työpaikka-alueeksi sekä nykyisen Hyrylän taajamarakenteen eheyttäminen.

Lisäksi asetettiin myös seuraavat yleistavoitteet, jotka huomioidaan soveltuvin osin edelleen.









## LAUSUNNOT:

### Lausunto 1. Metsähallitus 30.4.2021

Metsähallitus on tutustunut osallistumis- ja arviointisuunnitelmaan ja toteaa, että Metsähallituksella ei ole kaava-alueella tai sen vaikutusalueella alueita.

### Lausunto 2. Deski/Telia Finland Oyj 30.4.2021

Teliällä ei ole tällä hetkellä nykyistä verkkoa (30.4.2021) ja suunnitelmatkin poistuneet kartoilta.

Osallistutaan mieluusti alueen suunnitteluun, kun se ajankohtaista.

### Lausunto 3. Kasvatus- ja sivistyslautakunta 18.5.2021

Kasvatus- ja sivistyslautakunnan lausunto:

Lausunnon ydinkohdat

- Puistokylän suunnittelussa tulee arvioida uudelleen Rykmentinpuiston osayleiskaavan tavoitteita asuntotuotannon määrästä ja laadusta sekä toisaalta luonto- ja virkistysalueiden suhdetta asuntotuotantoon.
- OAS:an tavoitteet ja suunnitelmassa mainitut asuntotuotannon lisäämiseen liittyvät toimenpiteet ovat ristiriidassa keskenään.
- Luonnon ja virkistykseen tarjoaman potentiaalinen tulee ohjata Rykmentinpuiston alueen kehitystyötä. Se tulee nähdä Tuusulan vahvana vetovoimatekijänä, ja tavoitteeksi tulee asettaa yhtenäisen ja keskuspuistomaisen alueen tarjoaminen kuntalaisten liikkumiseen.
- Rykmentinpuisto on urheilukeskuksen laajentumissuunta.
- Urheilukeskuksen liikenteen ja turvallisuuden sekä saavutettavuuden haasteet lisääntyvät kävijämäärien kasvaessa
- Ampumahiihtostadionin toimintaedellytykset tulee turvata
- Vihreä asuin ympäristö kannustaa tutkimusten mukaan liikkumaan. Puistokylän tulee tarjota kuntalaisten liikkumista ja hyvinvointia edistäviä palveluita
- Ortodoksinen sotilashautausmaa kaava-alueen laidalla on muinaismuistoaluetta eikä sitä tule kaavoittaa.

Lautakunta näkee, että Puistokylän rakentamista OAS:ssa esitetyillä tavoitteilla tulee tarkastella uudelleen ja esittää, että alueen suunnittelua jatketaan ja koko Rykmentinpuiston alueen kehittäminen tapahtuu enemmän nykyisiä tarpeita vastaavaksi luontoa ja liikkumista kunnioittaen. Suunnittelusta vastaavan tahon tulee huolehtia, ja kunnan varmistaa ohjeistamalla, että kehitystyötä johtaa myös Rykmentinpuiston metsän, luonnon, lähivirkistykseen ja ulkoilun kehittämisen tarjoama potentiaali.

Asuinalueiden suunnittelun reunaehdoiksi tulee asettaa virkistysreittien ja palveluiden säilyttäminen tai välitön uudelleen sijoittaminen sekä etupainotteinen rakentaminen. Osallistumis- ja arviointisuunnitelmassa todetaan, että ”Puistokylän asemakaava- alueella erityisenä tavoitteena on osayleiskaavan mukaisesti mahdollistaa alueella asuinrakentaminen sovittamalla se alueen virkistysarvoihin. Tämän lisäksi huomioidaan pohjavesialueelle sijoittumisesta johtuvat erityispiirteet sekä tavoitellaan alueesta mahdollisimman vähäpäästöistä ja kestävää.”. Lautakunta esittää, että alueen suunnittelua ohjaava, lainvoimainen osayleiskaava

päivitetään huomioimaan paremmin ulkoilun ja luonnon merkitys alueella jo asuville ja sinne muuttaville asukkaille.

Tuusulan kunta kehittää urheilukeskusta määrätietoisesti. Urheilukeskuksen tarpeet tulee huomioida ympärillä kehittyvän yhdyskuntarakenteen vuoksi erityisesti Rykmentinpuistossa. Esitetyllä suunnittelualueella sijaitsee merkittävä luontoliikunta- ja virkistyspalveluita sisältävä kokonaisuus ja välittömässä läheisyydessä urheilukeskus, joka yhdistyy alueen monipuolisiin virkistysreitteihin. Sikokallion ladulla vieraili kaudella 2020-2021 n. 100 000 kävijää. Hyrylän alueella sijaitsee kaksi frisbeegolfrataa, joista toinen sijaitsee suunnittelualueella. Rykmentinpuiston radalla oli 70 000 kävijää vuonna 2020. Urheilukeskuksen ampumahiihtostadion on yksi harvoja lajin suorituspaikkoja Etelä-Suomessa ja tärkeä osa paikallista identiteettiä, vanhan varuskunta-alueen henkeä ja näkyvä osa Tuusulan monipuolista vapaaehtoistyötä. Urheilukeskuksessa vierailee vuosittain yli puoli miljoonaa kävijää ja lähivuosien liikuntapaikkainvestoinnit kasvattavat käyttäjämääriä entisestään. Tuusulan kunnan tulee ryhtyä toimenpiteisiin ampumahiihtotoiminnan säilyttämiseksi urheilukeskuksessa yhdessä toiminnanharjoittajan kanssa huolehtimalla ensisijaisesti turvallisuuden ja melun hallinnasta sekä tarvittavasta luvitustenmenettelystä. Turvalliseen toimintaan liittyvät asiat tulee selvittää huolellisesti ja osoittaa riittävät suojarakenteet sekä tarvittavat ympäristön tutkimukset alueella. Selvitys kannattaa laatia sellaisen tahon kanssa, joka on erikoistunut ampumaratoihin ja niiden toimintaan. Urheilukeskus tarvitsee kehittyäkseen ja kasvavaa väestömäärää palvellakseen lisää tilaa ja ainoa mahdollinen laajentumissuunta on Rykmentinpuisto.

Suunnitelman yhtenä tavoitteena on, että alueella ”eheytetään olemassa olevia virkistysyhteyksiä ja luodaan uusia sekä parannetaan viheralueverkostoa”. Jos suunnitelmaa ei muuteta, viheralueverkosto alueella heikkenee merkittävästi.

Urheilukeskus on noin kymmenen hehtaarin kokoinen alue. Alueen sisäistä liikennettä, toimintojen sijoittelua ja turvallisuutta parannetaan jatkuvasti. Talviaikaan tykkilumen tekoon tarvitaan tilaa ja toiminnasta aiheutuu meluhaittoja asutusalueelle. Latujen hoito toteutetaan pääosin yöaikaan, koska yöajat ovat otollisimmat lumetuksen suhteen. Suunnitelmissa on lisätä lumetuskaluston kapasiteettia, jotta pystytään luomaan entistä paremmat olosuhteet talviurheilulle ja liikunnalle. Nykyisen lumetuskentän käyttö loppui talveen 2020/2021, ja jatkossa tavoitteena on tehdä ensilumi ampumahiihtostadionilla sekä sen läheisyydessä. Tämä lisää meluhaittoja suunnitelmissa olevalle Puistokylän alueelle. Tulevan Olympiakylän suhteen on hyvä tiedostaa em. asiat ja ongelmat. Ulkoilureitit, kevyen liikenteen yhteydet ja pääsy urheilukeskukseen sujuvasti Rykmentinpuiston suunnasta on jo nyt aiheuttanut ongelmia. Siltoja ja alikulkutunneleita tarvitaan lisää ja liikenteellisiä solmukohtia tulee rakentaa sujuvan ja turvallisen toiminnan varmistamiseksi alueella.

Vihreä asuinympäristö kannustaa liikkumaan ja Rykmentinpuiston metsästä on viime vuosina tullut merkittävä ulkoilukohde. Lainvoimainen ja suunnittelua ohjaava osayleiskaava (2013) ei riittävästi huomioi luonnon ja lähivirkistystyksen lisääntyntä tarvetta ja kasvua. Ulkoilun ja luonnon läheisyys asuinalueilla on syy muuttaa niille ja jäädä asumaan, ja se tulee tiedostaa kaava-alueiden suunnittelussa. Edellytykset virkistysalueiden ja -reittien kehittämiseksi heikkenevät, mikäli asiaa ei suunnittelussa huomioida. Kyse ei ole vain kaupunkikuvasta vaan kuntalaisten terveydestä.

Luonto- ja virkistysolosuhteiden ja asukkaiden hyvinvoinnin kannalta, lähes 10 vuotta sitten laadittu Rykmentinpuiston osayleiskaava on päivityksen tarpeessa. Puiston yksi kerrallaan toteutuvat alueprojektit poistavat sieltä kaiken sen, millä on asukkaille merkitystä; lähiluonnon, metsät, polut, rauhoittumisen paikat ja seutukunnallisestikin houkuttelevat ulkoilupalvelut. Urheilukeskuksen toiminnoille tulee varata alueita myöhempää kehittämistä ja tulevia sukupolvia varten. Puistokylän suunnitelmalla kunta voittaa vähän ja menettää paljon.

Mikäli Rykmentinpuiston alueelle päädytään suunnittelemaan asuinalueita, on osallistumis- ja arviointiprosessin mukaisesti syytä laatia kaavaluonnos / -luonnoksia. Tämä vaihe tulee toteuttaa kuntalaisia vahvasti osallistaen ja urheilukeskukselle ja ympäristölle asetettuja tavoitteita silmällä pitäen. Luonnosvaiheen



aikana on myös hyvä mahdollisuus päivittää lainvoimaista osayleiskaavaa. Luonnoksessa tulee ottaa kantaa koko osayleiskaavaan ja alueen kokonaisuuteen. Rykmentinpuiston osayleiskaava toteutuu vähitellen ja on vaara, että myös ei-toivotut asiat tapahtuvat lopulta itsekseen. Yksi näistä asioista on suunnitelmassa esitetty ajoliikenneväylä Rykmentinpuiston läpi, jonka sijaintia ja vaikutuksia tulee arvioida kriittisesti.

Lautakunta on asemakaavalausunnoissaan ottanut kantaa yleisesti ulkoilu- ja virkistysreittien rakentamiseen. Ne tulisi rakentaa etupainotteisesti ja kunnallisteknisten töiden yhteydessä. Niiden rakentaminen jälkikäteen on vaikeampaa ja asuinalueiden sisäiset polut ja ulkoiluraitit jäävät saarekemaisiksi ilman kokonaisuunnittelua.

## **Lausunto 4. Kulttuuri- ja vapaa-aikalautakunta 20.5.2021**

### **Kulttuuri- ja vapaa-aikalautakunnan lausunto:**

Lausunnon ydinkohdat

- Puistokylän suunnittelussa tulee arvioida uudelleen Rykmentinpuiston osayleiskaavan tavoitteita asuntotuotannon määrästä ja laadusta sekä toisaalta luonto- ja virkistysalueiden suhdetta asuntotuotantoon.
- OAS:an tavoitteet ja suunnitelmassa mainitut asuntotuotannon lisäämiseen liittyvät toimenpiteet ovat ristiriidassa keskenään.
- Luonnon ja virkistykseen tarjoaman potentiaalinen tulee ohjata Rykmentinpuiston alueen kehitystyötä. Se tulee nähdä Tuusulan vahvana vetovoimatekijänä, ja tavoitteeksi tulee asettaa yhtenäisen ja keskuspuistomaisen alueen tarjoaminen kuntalaisten liikkumiseen.
- Rykmentinpuisto on urheilukeskuksen laajentumissuunta.
- Urheilukeskuksen liikenteen ja turvallisuuden sekä saavutettavuuden haasteet lisääntyvät kävijämäärien kasvaessa
- Ampumahiihtostadionin toimintaedellytykset tuleeturvata
- Vihreä asuinympäristö kannustaa tutkimusten mukaan liikkumaan. Puistokylän tulee tarjota kuntalaisten liikkumista ja hyvinvointia edistäviä palveluita Ortodoksinen sotilashautausmaa kaava-alueen laidalla on muinaismuistoaluetta eikä sitä tule kaavoittaa.

Lautakunta näkee, että Puistokylän rakentamista OAS:ssa esitetyillä tavoitteilla tulee tarkastella uudelleen ja esittää, että alueen suunnittelua jatketaan ja koko Rykmentinpuiston alueen kehittäminen tapahtuu enemmän nykyisiä tarpeita vastaavaksi luontoa ja liikkumista kunnioittaen. Suunnittelusta vastaavan tahon tulee huolehtia, ja kunnan varmistaa ohjeistamalla, että kehitystyötä johtaa myös Rykmentinpuiston metsän, luonnon, lähivirkistykseen ja ulkoilun kehittämisen tarjoama potentiaali.

Asuinalueiden suunnittelun reunaehdoiksi tulee asettaa virkistysreittien ja palveluiden säilyttäminen tai välitön uudelleen sijoittaminen sekä etupainotteinen rakentaminen. Osallistumis- ja arviointisuunnitelmassa todetaan, että ”Puistokylän asemakaava- alueella erityisenä tavoitteena on

osayleiskaavan mukaisesti mahdollistaa alueella asuinrakentaminen sovitamalla se alueen virkistysarvoihin. Tämän lisäksi huomioidaan pohjavesialueelle sijoittumisesta johtuvat erityispiirteet sekä tavoitellaan alueesta mahdollisimman vähäpäästöistä ja kestävää.” Lautakunta esittää, että alueen suunnittelua ohjaava, lainvoimainen osayleiskaava päivitetään huomioimaan paremmin ulkoilun ja luonnon merkitys alueella jo asuville ja sinne muuttaville asukkaille.

Tuusulan kunta kehittää urheilukeskusta määrätietoisesti. Urheilukeskuksen tarpeet tulee huomioida ympärillä kehittyvän yhdyskuntarakenteen vuoksi erityisesti Rykmentinpuistossa. Esitetyllä suunnittelualueella sijaitsee merkittävä luontoliikunta- ja virkistyspalveluita sisältävä kokonaisuus ja välittömässä läheisyydessä urheilukeskus, joka yhdistyy alueen monipuolisiin virkistysreitteihin. Sikokallion ladulla vieraili kaudella 2020-2021 n. 100 000 kävijää. Hyrylän alueella sijaitsee kaksi frisbeegolfrataa, joista toinen sijaitsee suunnittelualueella. Rykmentinpuiston radalla oli 70 000 kävijää vuonna 2020.

Urheilukeskuksen ampumahiihtostadion on yksi

harvoja lajin suorituspaikkoja Etelä-Suomessa ja tärkeä osa paikallista identiteettiä, vanhan varuskunta-alueen henkeä ja näkyvä osa Tuusulan monipuolista vapaaehtoistyötä. Urheilukeskuksessa vierailee vuosittain yli puoli miljoonaa kävijää ja lähivuosien liikuntapaikkainvestoinnit kasvattavat käyttäjämääriä entisestään.

Tuusulan kunnan tulee ryhtyä toimenpiteisiin ampumahiihtotoiminnan säilyttämiseksi urheilukeskuksessa yhdessä toiminnanharjoittajan kanssa huolehtimalla ensisijaisesti turvallisuuden ja melun hallinnasta sekä tarvittavasta luvitusmenettelystä.

Turvalliseen toimintaan liittyvät asiat tulee selvittää huolellisesti ja osoittaa riittävät suojarakenteet sekä tarvittavat ympäristön tutkimukset alueella. Selvitys kannattaa laatia sellaisen tahon kanssa, joka on erikoistunut ampumaratoihin ja niiden toimintaan. Urheilukeskus tarvitsee kehittyäkseen ja kasvavaa väestömäärää palvellakseen lisää tilaa ja ainoa mahdollinen laajentumissuunta on Rykmentinpuisto.

Suunnitelman yhtenä tavoitteena on, että alueella ”ehydetään olemassa olevia virkistysyhteyksiä ja luodaan uusia sekä parannetaan viheralueverkostoa”. Jos suunnitelmaa ei muuteta, viheralueverkosto alueella heikkenee merkittävästi.

Urheilukeskus on noin kymmenen hehtaarin kokoinen alue. Alueen sisäistä liikennettä, toimintojen sijoittelua ja turvallisuutta parannetaan jatkuvasti. Talviaikaan tykkilumen tekoon tarvitaan tilaa ja toiminnasta aiheutuu meluhaittoja asutusalueelle. Latujen hoito toteutetaan pääosin yöaikaan, koska yöajat ovat otollisimmat lumetuksen suhteen. Suunnitelmissa on lisätä lumetuskaluston kapasiteettia, jotta

pystytään luomaan entistä paremmat olosuhteet talviurheilulle ja liikunnalle. Nykyisen lumetuskentän käyttö loppui talveen 2020/2021, ja jatkossa tavoitteena on tehdä ensilumi ampumahiihtostadionilla sekä sen läheisyydessä. Tämä lisää meluhaittoja suunnitelmissa olevalle Puistokylän alueelle. Tulevan Olympiakylän suhteen on hyvä tiedostaa em. asiat ja ongelmat. Ulkoilureitit, kevyen liikenteen yhteydet ja pääsy urheilukeskukseen sujuvasti Rykmentinpuiston suunnasta on jo nyt aiheuttanut ongelmia. Siltoja ja alikulkutunneleita tarvitaan lisää ja liikenteellisiä solmukohtia tulee rakentaa sujuvan ja turvallisen toiminnan varmistamiseksi alueella.

Vihreä asuinympäristö kannustaa liikkumaan ja Rykmentinpuiston metsästä on viime vuosina tullut merkittävä ulkoilukohde. Lainvoimainen ja suunnittelua ohjaava osayleiskaava (2013) ei riittävästi huomioi luonnon ja lähivirkistyskäytön lisääntynyttä tarvetta ja kasvua. Ulkoilun ja luonnon läheisyys asuinalueilla on syy muuttaa niille ja jäädä asumaan, ja se tulee tiedostaa kaava-alueiden suunnittelussa. Edellytykset virkistysalueiden ja -reittien kehittämiseksi heikkenevät, mikäli asiaa ei suunnittelussa huomioida. Kyse ei ole vain kaupunkikuvasta vaan kuntalaisten terveydestä.

Luonto- ja virkistysolosuhteiden ja asukkaiden hyvinvoinnin kannalta, lähes 10 vuotta sitten laadittu Rykmentinpuiston osayleiskaava on päivityksen tarpeessa. Puiston yksi kerrallaan toteutuvat alueprojektit poistavat sieltä kaiken sen, millä on asukkaille merkitystä; lähiluonnon, metsät, polut, rauhoittumisen paikat ja seutukunnallisestikin houkuttelevat ulkoilupalvelut. Urheilukeskuksen toiminnoille tulee varata alueita myöhempää kehittämistä ja tulevia sukupolvia varten. Puistokylän suunnitelmalla kunta voittaa vähän ja menettää paljon.

Mikäli Rykmentinpuiston alueelle päädytään suunnittelemaan asuinalueita, on osallistumis- ja arviointiprosessin mukaisesti syytä laatia kaavaluonnos / -luonnoksia. Tämä vaihe tulee toteuttaa kuntalaisia vahvasti osallistaen ja urheilukeskukselle ja ympäristölle asetettuja tavoitteita silmällä pitäen. Luonnosvaiheen aikana on myös hyvä mahdollisuus päivittää lainvoimaista osayleiskaavaa. Luonnoksessa tulee ottaa kantaa koko osayleiskaavaan ja alueen kokonaiskehitykseen. Rykmentinpuiston osayleiskaava toteutuu vähitellen ja on vaara, että myös ei-toivotut asiat tapahtuvat lopulta itsekseen. Yksi näistä asioista on suunnitelmassa esitetty ajoliikenneväylä Rykmentinpuiston läpi, jonka sijaintia ja vaikutuksia tulee arvioida kriittisesti.

Lautakunta on asemakaavalauseunnoissaan ottanut kantaa yleisesti ulkoilu- ja virkistysreittien rakentamiseen. Ne tulisi rakentaa etupainotteisesti ja kunnallisteknisten töiden yhteydessä. Niiden rakentaminen jälkikäteen on vaikeampaa ja asuinalueiden sisäiset polut ja ulkoiluraitit jäävät saarekemaisiksi ilmankokonaissuunnittelua.

## **Lausunto 5. Caruna Oy 23.7.2021**

Puistokylä, asemakaava nro 3589 (OAS)

Viite Lausuntopyyntö 26.4.2021

Nykyinen sähköjakeluverkko

Kaava-alueella on Caruna Oy:n sähköjakeluverkkoa oheisen liitteen 1 mukaisesti. Sinisellä viivalla on esitetty 20kV johdot ja 0,4kV johdot vihreällä ja vaaleanpunaisella. Ilmajohdot on esitetty yhtenäisellä viivalla tai pistekatkoviivalla ja maakaapelit katkoviivalla.

Siirtokustannusten jako

Tarvittavat johto- ja muuntamosiirrot tehdään Carunan toimesta ja siirto kustannuksista vastaa siirron tilaaja. Johtojen siirto edellyttää, että niille järjestyy uusi pysyvä reitti.

Vaikutukset sähköjakeluun

Asemakaavan myötä sähkönkäyttö nousee alueella, otetaan tarkemmin kantaa vaikutuksista sähköjakeluun kaavan tarkentuessa.

Muuta huomautettavaa

Meillä ei ole muuta huomautettavaa ko. osallistumis- ja arviointisuunnitelmasta.

Lausuntopyyntö ehdotusvaiheesta

Toivomme saada mahdollisuuden lausua vielä kaavan luonnos- ja ehdotusvaiheessa.



Nykyinen sähköverkko

#### Valtakirja

Valtuutamme Rejlers Finland Oy:n (Y-tunnus 0765069-8) työntekijän Ilari Kemppi (Syntymäaika 12.4.1995) hoitamaan ja allekirjoittamaan yksin Caruna Oy:n puolesta sähköjakeluverkkoa koskevat

Kuntien pyytämien kaavalausuntojen laatiminen ja allekirjoittaminen. Caruna Oy:n jakeluverkkoalueella. Tämä valtuutus on voimassa valtuutetun ollessa yllä yksilöidyn yhtiön työntekijä ja enintään 31.12.2022 asti.

Espoo, 10. joulukuuta 2020 Allekirjoitettu sähköisesti Caruna Oy:n puolesta Caruna Oy

### Lausunto 6. FrisbeengolfClub Hyrylä Ry

#### Lähtökohta

Puistokylä on suunniteltu kokoaan alueella tällä hetkellä sijaitsevalle ulkoilualueelle, joka on ulkoilijoiden erittäin aktiivisessa käytössä. Alueella sijaitsee myös seuramme ylläpitämä erittäin suosittu frisbeegolfrata. On täysin mahdotonta saada rataa ja Puistokylää sovitettua yhdessä tuolle alueelle. Samoin Puistokylän alle on jäämässä upea ulkoilualue. Alueella on talvisin erittäin hyvin hoidettu ja suosittu hiihtolatu. Alueen metsässä näkee päivittäin useita maastopyöräilijöitä sekä lenkkeilijöitä. Olisi todella harmi, jos tämä kaikki jää Puistokylän alle.

## Frisbeegolfrata

Rata on rakennettu alueelle vuonna 2017. Jo heti alusta asti rata nousi yhdeksi Uudenmaan ja samalla koko Suomen suosituimmaksi radaksi. Rata on erittäin arvostettu pelaajien keskuudessa ja tänne matkustetaan pidempääkin pelaamaan.

Syy radan suosioon on sen ainutlaatuinen maasto. Vanhat armeijan aikaiset poterot ja ampumavallit tarjoavat erinomaista vaihtelua pelattaviin väyliin. Vastaavanlaisia maastoja ei juurikaan muualta löydy. Lisäksi radan sijainti urheilukeskuksen yhteydessä ja Hyrylän keskustan palveluiden läheisyydessä ovat osoittautuneet pelaajien keskuudessa tärkeiksi kriteereiksi rataa valittaessa.

Rataa kehitetään jatkuvasti aktiivisten seuran jäsenten toimesta ja sitä kautta koitetaan tehdä kaikille pelaajille paras mahdollinen paikka harrastaa tätä hienoa lajia.

Radan ympäristössä kulkevat polut ja ladut eivät ole haitanneet pelaamista. Alueen liikkujat tulevat erinomaisesti toimeen keskenään lajista riippumatta.

## Frisbeegolfradan kävijämäärät

Vuonna 2020 arvoimme radalla pelanneen n.70.000 pelaajaa. Vuonna 2021 on pelaajia radalla käynyt jo n.40.000 pelaajaa. Rata on siis erittäin suosittu pelaajien keskuudessa. Radalla pelataan ympäri vuoden. Myös talven kovimmilla pakkasilla on radalla pelaajia ulkoilemassa. Luonnollisesti tietenkin suurin massa miehittää radan kesällä. Kesäkuukausina pelataan radalla noin. 200-500 kierrosta päivässä, kun taas talvella pelaajamäärät ovat siellä 20-200 pelaajan tietämissä.

## Kilpailut Frisbeegolf radalla

Frisbeegolfradalla on jo useamman vuoden ajan järjestettyä isoja suosittuja kilpailuita. Suurin kilpailu, missä rata on ollut mukana, on Euroopan suurin ja maailman toiseksi suurin frisbeegolfkilpailu Tyyni. Tässä kilpailussa on mukana n.500-1.000 pelaajaa vuodesta riippuen. Hyrylän urheilupuiston rata on ollut kilpailussa mukana aina vuodesta 2018 saakka. Kilpailussa on mukana Suomen huippujen lisäksi myös maailman parhaat pelaajat.

Tänä vuonna 2021 radalla pelattiin myös Amatöörien SM-kilpailujen karsinta kesäkuun alussa.

Seuramme järjestää radalla viikkokilpailuita, joilla nuoret ja lajiin tutustuvat pelaajat pääsevät helposti kilpailujen makuun.

Lisäksi radalla järjestetään pienempiä yhden tai kahden kierroksen kilpailuja noin kuukauden välein.

## Frisbeegolf lajina

Frisbeegolf on viimeisen viiden vuoden aikana nostanut kannatusta liikkujien keskuudessa ja onkin yksi suosituimmista lajeista tällä hetkellä. Lajin suosion syynä on sen helppous. Kuka tahansa voi lajin aloittaa ja isoja sijoituksia alkuun ei tarvita. Radoilla usein näkyekin paljon perheitä yhdessä liikkumassa.

## Uusi rata-alue?

Kilpailuluokitukset täyttävä 18 väyläinen rata vaatii noin 20 hehtaarin kokoisen alueen. Radan saa laitettua minkälaiseen maastoon tahansa, mutta hyvä rata vaatii paljon maastolta. Alueen pohjan tulisi olla sellaista, että sinne ei juuri aluskasvillisuutta tule. Siellä tulisi olla sopivasti korkeuseroja. Lisäksi metsän tulisi olla jo hieman varttuneempaa, että puut ovat kasvaneet isoiksi. Hyvän ratapohjan löytäminen ei ole siis helppoa. Lisäksi radat ”paranevat” mitä enemmän niissä pelataan. Radan maasto muokkautuu pelaamisen kannalta suotuisaksi ajan myötä.

Tähän uuden radan rakentamiseen ei missään nimessä haluttaisi lähteä, kun meillä on tällä hetkellä yksi Suomen parhaista ja suosituimmista radoista jo valmiina.

Uuden radan rakentaminen tulisi viemään aikaa, ja samalla ruuhkauttaisimme Ristikivessä sijaitsevan toisen radan todella pahasti. Täysipitkä 18-väyläinen rata ei talkoovoimin tule pystyyn kovinkaan nopeasti.

Yhteenveto

Rykmentinpuistoon suunniteltu Puistokylä tulisi viemään kokonaan tuhansien rakastaman frisbeegolfradan. Radan ainutlaatuinen maasto on monelle juuri se syy miksi valitsevat tämän radan. Radan erinomainen sijainti heti Hyrylän keskustan kupeessa ja urheilupuistossa muiden lajien joukossa nostavat radan arvostusta entisestään.

Muutenkin alue toimii niin monen tuusulalaisen ulkoilupaikkana. Olisi todella sääli uhrata tämä alue uudelle asuinalueelle ja samalla viedä kuntalaisten ulkoilupaikkoja entistä kauemmas Hyrylän keskustasta.

Pyydänkin teitä miettimään olisiko mahdollista löytää Puistokylälle jokin toinen parempi paikka, jossa ei tarvisi uhrata näin upeaa aluetta sen tieltä?

## **Lausunto 7. HSL 28.5.2021**

Puistokylä nro 3589

Helsingin seudun liikenne -kuntayhtymällä ei ole lausuttavaa Puistokylän asemakaavan osallistumis- ja arviointisuunnitelmasta (3589).

Helsingin seudun liikenne -kuntayhtymä (HSL)

Ville Juselius Joukkoliikennesuunnittelija Asiakirja on sähköisesti allekirjoitettu asianhallintajärjestelmässä 28.5.2021. Allekirjoituksen oikeellisuuden voi todentaa HSL:n kirjaamosta.

## **Lausunto 8. Vammaisneuvosto 11.8.2021**

Vammaisneuvoston lausunto

Vammaisneuvoston mielestä alueen suunnittelua jatkettaessa ja Rykmentinpuiston aluetta kehitettäessä tulee huomioida nykyiset alueen tarpeet sekä luonnon, virkistyksen, ulkoilun ja liikunnan tarjoamat mahdollisuudet asukkaiden virkistykselle ja hyvinvoinnille. Vammaisneuvosto toteaa, että tutkimuksissa on osoitettu ympäristön olevan yhteydessä asukkaan hyvinvointiin, esimerkiksi viheralueiden ja metsässä oleskelun on osoitettu vähentävän stressiä.

Alueella sijaitsevat ulkoilumaastot, luonto ja reitit tukevat osaltaan asukkaiden fyysistä hyvinvointia tarjoamalla lähivirkistysalueita ja laajempia retkeily- ja luontoalueita asukkaille. Neuvoston huolena on, että alueen luontoarvot, virkistyskäyttö ja hyvinvointivaikutukset eivät toteudu, jos aluetta kaavoitetaan liian tehokkaasti. Toisaalta lähellä luontoa oleva, vihreä asuinympäristö ja lähellä olevat ulkoilumaastot sekä harrastuspaikat ovat tärkeitä tekijöitä asuinpaikkaa valittaessa.

Rykmentinpuiston alueella sijaitsevat ulkoilureitit tukevat paitsi asukkaiden fyysistä hyvinvointia, tarjoavat myös kaikille asukkaille tasapuolisen mahdollisuuden ulkoiluun sosioekonomisesta taustasta riippumatta. Sosiaalisen hyvinvoinnin näkökulmasta urheilukeskus ympäristöineen on paikka, jossa yhteisöllisyyden ja kohtaamisten syntyminen on mahdollista.

Puistokylän osallistumis- ja arviointisuunnitelmassa esitetyllä alueella sijaitsee urheilukeskus kattavine virkistys- ja ulkoiluverkostoineen. Alueella sekä kuntalaiset että lähikunnista tulevat ihmiset liikkuvat aktiivisesti mm. frisbeegolf-radalla pelaten. Kunta kehittää urheilukeskuksen aluetta suunnitelmallisesti. On tärkeää, että urheilukeskuksen ja sitä ympäröivän alueen ja toimintojen tarpeet huomioidaan. Rykmentinpuiston aluetta

suunniteltaessa onkin jätettävä riittävästi tilaa urheilukeskuksen laajentumiselle. Asuinalueen rajausta on tehtävä niin, että frisbeegolfrata ja hiihtoladut säilyvät muuttumattomina. Lisäksi aluetta rakennettaessa pitää esteettömät pysäköintitilat taata, jotta urheilukeskuksen palvelut ovat kaikille käytettävissä.

Vammaisneuvosto esittää, että liikenteen ohjaamista Falbackantielle Palkkitien kautta tutkittaisiin

Neuvosto painottaa, että ympäristössä tulisi korostua esteettömyys, palvelujen saavutettavuus sekä osallistumismahdollisuudet. Mahdollisten asumisratkaisujen tulee tarjota turvallisuutta, terveyttä ja osallistumista edistäviä ratkaisuja, jotka parantavat erityisesti vammaisten ja ikääntyvien ihmisten elämänlaatua. Esteetön asuinalue on helppo hahmottaa ja siellä on helppo liikkua. Fyysisen esteettömyyden lisäksi tulee huomiota kiinnittää kognitiiviseen ja aistiesteettömyyteen sekä alueen käytettävyyteen. Yhteisöllisyyden ja sosiaalisiin suhteisiin kannustava asuinympäristö on hyvä kaikille väestöryhmille varsinkin nyt, kun yksinäisyyden on todettu lisääntyneen eri väestöryhmissä. Levähdyspaikat ja matalan kynnyksen kohtaamispaikat edistävät kaikkien asukkaiden yhteisöllisyyttä ja hyvinvointia. Alue on kuntalaisille tärkeä ja sen vuoksi asukkaiden tulee voida osallistua alueen suunnitteluun ja kehittämiseen.

## **Lausunto 9. Uudenmaan liitto 18.10.2021**

kiitos lausuntopyynnöstä!

Uudenmaan liitto ei anna lausuntoa Tuusulan Puistokylän osallistumis- ja arviointisuunnitelmasta.

Kirjaamollemme tiedoksi UML dnro 524/06.02.00/2021.

## **Lausunto 10. Ikäihmisten neuvosto 30.8.2021**

Ikäihmisten neuvoston lausunto

Ikäihmisten neuvoston mielestä alueen suunnittelua jatkettaessa ja Rykmentinpuiston aluetta kehitettäessä tulee huomioida nykyiset alueen tarpeet sekä luonnon, virkistykseen, ulkoilun ja liikunnan tarjoamat mahdollisuudet asukkaiden virkistykselle ja hyvinvoinnille. Neuvosto toteaa, että tutkimuksissa on osoitettu ympäristön olevan yhteydessä asukkaan hyvinvointiin, esimerkiksi viheralueiden ja metsässä oleskelun on osoitettu vähentävän stressiä.

Alueella sijaitsevat ulkoilumaastot, luonto ja reitit tukevat osaltaan asukkaiden fyysistä hyvinvointia tarjoamalla lähivirkistysalueita ja laajempia retkeily- ja luontoalueita asukkaille. Neuvoston huolena on, että alueen luontoarvot, virkistyskäyttö ja hyvinvointivaikutukset eivät toteudu, jos aluetta kaavoitetaan liian tehokkaasti. Toisaalta lähellä luontoa oleva, vihreä asuinympäristö ja lähellä olevat ulkoilumaastot sekä harrastuspaikat ovat tärkeitä tekijöitä asuinpaikkaa valittaessa.

Rykmentinpuiston alueella sijaitsevat ulkoilureitit tukevat paitsi asukkaiden fyysistä hyvinvointia, tarjoavat myös kaikille asukkaille tasapuolisen mahdollisuuden ulkoiluun sosioekonomisesta taustasta riippumatta. Sosiaalisen hyvinvoinnin näkökulmasta urheilukeskus ympäristöineen on paikka, jossa yhteisöllisyyden ja kohtaamisten syntyminen on mahdollista.

Puistokylän osallistumis- ja arviointisuunnitelmassa esitetyllä alueella sijaitsee urheilukeskus kattavine virkistys- ja ulkoiluverkostoineen. Alueella sekä kuntalaiset että lähikunnista tulevat ihmiset liikkuvat aktiivisesti mm. frisbeegolf-radalla pelaten tai suunnistaen. Kunta kehittää urheilukeskuksen aluetta suunnitelmallisesti. On tärkeää, että urheilukeskuksen ja sitä ympäröivän alueen ja toimintojen tarpeet huomioidaan.

Rykmentinpuiston aluetta suunniteltaessa onkin jätettävä riittävästi tilaa urheilukeskuksen laajentumiselle.

Asuinalueen rajaus on tehtävä niin, että esimerkiksi frisbeegolfrata, hiihtoladut ja ulkoilumaastot säilyvät muuttumattomina.

Neuvosto tähdentää, että katu yhteyden rakentamisessa Fallbackantielle on huomioitava, että alueella on turvallista liikkua ja alueelle saapuminen sekä alueelta poistuminen on turvallista ja sujuvaa.

Neuvosto painottaa, että ympäristössä tulisi korostua esteettömyys, palvelujen saavutettavuus sekä osallistumismahdollisuudet. Mahdollisten asumisratkaisujen tulee tarjota turvallisuutta, terveyttä ja osallistumista edistäviä ratkaisuja, jotka parantavat erityisesti ikääntyvien ihmisten elämänlaatua. Esteetön asuinalue on helppo hahmottaa ja siellä on helppo liikkua. Fyysisen esteettömyyden lisäksi tulee huomiota kiinnittää kognitiiviseen ja aistiesteettömyyteen sekä alueen käytettävyyteen. Yhteisöllisyyteen ja sosiaalisiin suhteisiin kannustava asuinympäristö on hyvä kaikille väestöryhmille varsinkin nyt, kun yksinäisyyden on todettu lisääntyneen eri väestöryhmissä. Levähdyspaikat ja matalan kynnyksen kohtaamispaikat edistävät kaikkien asukkaiden yhteisöllisyyttä ja hyvinvointia. Alue on kuntalaisille tärkeä ja sen vuoksi asukkaiden tulee voida osallistua alueen suunnitteluun ja kehittämiseen.

## Lausunto 11. Ympäristökeskus 31.8.2021

Viite: lausuntopyyntö

PUISTOKYLÄ ASEMAKAAVA OAS

### Viheralueet

Alueen rakentaminen katkaisee metsäisen yhteyden kohti Tuusulan keskusta. Tämä tulee huomioida jatkosuunnittelussa niin, että kaava-alueella säilytetään metsäisiä alueita mahdollisimman laajoina ja yhtenäisinä kokonaisuuksina ja niiden kytkeytyminen ympäröiviin alueisiin säilytetään mahdollistaen sekä eläinten ja kasvien liikkumisen, että virkistyskäytön.

Alueen piha- ja ulkoalueiden rakentamisessa tulee huomioida [kestävän ympäristörakentamisen periaatteet](#), jonka voisi sisällyttää kaavaselostukseen.

### Häiriötekijät

Alueen suunnittelussa tulee ottaa huomioon Sulan alueella Palkkitien varrella sijaitseva logistiikkakeskus, jolta kantautuu melua ja jonka valaistus on voimakas. Logistiikkakeskuksen ja asutuksen väliin tulee jättää riittävän laaja suojametsävyöhyke, jonka tulisi olla alustavan arviomme mukaan yli 100 metriä.

### Hulevedet

Hulevesiratkaisujen suunnittelussa on huomioitava alueen alavuus sekä tulvimisherkyys erityisesti suunnittelualueen etelä- ja itäosissa Myrtinsuolla sekä kohti Sammalojaa. Vaikutukset ojien virtaamiin sekä kiintoaineen määrään tulee minimoida imeyttämällä (mikäli mahdollista) ja viivyttämällä hulevesiä ennen niiden kulkeutumista ojiin. Erityisesti Myrtinsuolla lisääntynyt pintavalunta olisi hyvä huomioida esim. kosteikolla tai hulevesialta

Lisäksi rakentamisen aikainen kiintoainekuormitus on merkittävää ja huomioitava suunnittelulla ja riittäväillä rakenteilla jo ennen rakentamisen aloitusta. Kaavamääräyksiä laatiessa on syytä ottaa huomioon ns. moniportainen ja hajautettu hulevesien hallinta, jossa huomioidaan vesien johtaminen sekä tonttien että yleisten alueiden osalta. Rakennettaville tonteille tulee suunnitella riittävästi läpäisevää materiaalia, kuten sorapintoja sekä erilaista puustoa, pensaikkoa ja nurmikkoa

### Pohjavedet



Puistokylän suunnittelualue sijaitsee suurelta osin Hyrylä A:n 1-luokan pohjavesialueella ja pohjaveden muodostumisalueella. Pohjaveden paikallinen virtaussuunta alueella on luoteeseen, kohti Koskenmäen vedenottamo.

Hyrylän pohjavesialueella yhä tiivistyvä taajamarakentaminen vaarantaa pohjavesimuodostuman määrällisen tilan. Rakentamiseen liittyvä läpäisemättömien pintojen kasvu eli rakennukset, piha-alueiden asfaltointi ja päällystetyt tiealueet sekä hulevesien keruu ja johtaminen muualle vähentävät merkittävästi pohjaveden muodostumista. Pohjaveden suojelun kannalta tärkeät ja muut vedenhankintaan soveltuvat pohjavesialueet olisi hyvä säilyttää mahdollisimman luonnontilaisina. Siten pohjavesialueelle olisi edullisinta kaavassa määritellä maankäyttömuodoksi joko virkistysalue tai suojelualue. Tärkeille tai vedenhankintaan soveltuville pohjavesialueille tulisi lähtökohtaisesti rakentaa enintään harvahkoa pientaloasutusta tai haja-asutusta. Kaavatyössä tulee arvioida Puistokylän alueen ja mahdollisesti samalla tulevan Olympiakylän alueen kaavoituksen vaikutus muodostuvan pohjaveden määrään ja laatuun. Kaavaratkaisu ei saa heikentää pohjaveden laatua eikä vaarantaa sen antoisuutta, jotta voidaan turvata Koskenmäen vedenottamon antoisuus. Puistokylän suunnittelualue on yksi viimeisiä rakentamattomia alueita Hyrylän pohjavesialueella ja näin ollen on erityisen tärkeää pohjaveden suojelun kannalta, että merkittävä osa pohjavesialueelle sijoittuvasta suunnittelualueesta jätetään rakentamatta.

Puistokylän suunnittelualueella ja pohjavesialueella sijaitsee Maaperän tilan tietojärjestelmään (ns. MATTI-kohteet) sisällytetty kohde. Niillä kiinteistöillä, joilla epäillään nykyisen tai aikaisemman toiminnan perusteella maaperässä esiintyvän haitta-aineita (erityisesti ns. MATTI-kohteet), pitää selvittää maaperän ja pohjaveden tila ja arvioida maaperän pilaantuneisuus ja puhdistustarve. Kiinteistöillä, joilla on maaperässä todettu tai epäilty esiintyvän pilaantuneita maakerroksia, on hulevedet johdettava imeytettäväksi riittävän etäälle pilaantuneista osa-alueista. Pöyryn 6.7.2018 raportin (Hyrylän pohjavesialueen antoisuusselvitys - selvitys vedenoton ja kaavoituksen yhteensovittamisesta) mukaan suurella osalla Puistokylän suunnittelualueesta ei suositella huleveden imeytystä johtuen mahdollisesti pilaantuneesta maaperästä. Mahdolliset rajoitukset puhtaiden hulevesien imeyttämiseksi tulee huomioida myös alueella muodostuvan pohjaveden määrän arvioinnissa kaavoituksen seurauksena.

Osallistumis- ja arviointisuunnitelmassa todetaan, että suunnittelun on tarkoitus edetä suoraan ehdotusvaiheeseen. Johtuen suunnittelualueen kaavoituksen mahdollisesti merkittävästä vaikutuksesta pohjaveteen, ympäristökeskus katsoo, että ennen kaavaehdotusta tulee laatia kaavaluonnos, jolloin toimintojen sijoittumiseen ja niiden vaikutusten arviointiin on mahdollista vielä vaikuttaa ennen kaavaehdotusta.

## **Lausunto 12. Hyvinvoinnin ja terveyden edistämisen lautakunta 31.8.2021**

### **Hyvinvoinnin ja terveyden edistämisen lautakunnan lausunto**

Hyvinvoinnin ja terveyden edistämisen lautakunnan mielestä alueen suunnittelua jatkettaessa ja Rykmentinpuiston aluetta kehitettäessä tulee huomioida nykyiset alueen tarpeet sekä luonnon, virkistykseen, ulkoilun ja liikunnan tarjoamat mahdollisuudet asukkaiden virkistykselle ja hyvinvoinnille. Lautakunta toteaa, että tutkimuksissa on osoitettu ympäristön olevan yhteydessä asukkaan hyvinvointiin, esimerkiksi viheralueiden ja metsässä oleskelun on osoitettu vähentävän stressiä. Alueella sijaitsevat ulkoilumaastot, luonto ja reitit tukevat osaltaan asukkaiden fyysistä hyvinvointia tarjoamalla lähivirkistysalueita ja laajempia retkeily- ja luontoalueita asukkaille. Lautakunnan huolena onkin, että alueen luontoarvot, virkistyskäyttö ja hyvinvointivaikutukset eivät toteudu, jos aluetta kaavoitetaan liian tehokkaasti. Toisaalta lähellä luontoa oleva, vehreä asuin ympäristö ja lähellä olevat ulkoilumaastot sekä harrastuspaikat ovat tärkeitä tekijöitä asuinpaikkaa valittaessa.

Rykmentinpuiston alueella sijaitsevat ulkoilureitit tukevat paitsi asukkaiden fyysistä hyvinvointia, tarjoavat myös kaikille asukkaille tasapuolisen mahdollisuuden ulkoiluun sosioekonomisesta taustasta riippumatta. Sosiaalisen hyvinvoinnin näkökulmasta urheilukeskus ympäristöineen on paikka, jossa yhteisöllisyyden ja kohtaamisten syntyminen on mahdollista.

Puistokylän osallistumis- ja arviointisuunnitelmassa esitetyllä alueella sijaitsee urheilukeskus kattavine virkistys- ja ulkoiluverkostoineen. Alueella sekä kuntalaiset että lähikunnista tulevat ihmiset liikkuvat aktiivisesti mm. frisbeegolf-radalla pelaten. Kunta kehittää urheilukeskuksen aluetta suunnitelmallisesti. On tärkeää, että urheilukeskuksen ja sitä ympäröivän alueen ja toimintojen tarpeet huomioidaan. Rykmentinpuiston aluetta suunniteltaessa onkin jätettävä riittävästi tilaa urheilukeskuksen laajentumiselle. Asuinalueen rajaus on tehtävä niin, että frisbeegolfrata ja hiihtoladut säilyvät muuttumattomina.

Lautakunta esittää että suunniteltua liikenneyhteyttä ei toteuteta Fallbackantielle vaan liikenne ohjattaisiin Puistotien kautta itäiselle ohikulkutielle. Lautakunta perustelee esitystään sillä, että katuyhteys Fallbackantielle katkaisisi ulkoilureitit. Myös Sahankulman risteys olisi rakennettava uudelleen liikenneturvallisuuden takaamiseksi.

Alue on kuntalaisille tärkeä ja sen vuoksi asukkaiden tulee voida osallistua alueen suunnitteluun, päädytään sitten asuinrakentamiseen tai alueen muunlaiseen kehittämiseen.

### **Lausunto 13. Tuusulan Voima-Veikot ry 18.9.2021**

Mielipide PUISTOKYLÄ ASEMAKAAVA nro 3589

Tuusulan Voima-Veikot ry mielipide asemakaava nro 3589 osallistumis- ja arviointisuunnitelmasta on se, että OAS:ssa esitetyillä tavoitteilla tulee tarkastella uudelleen. Lisäksi TVV esittää, että alueen suunnittelua jatketaan ja koko Rykmentinpuiston alueen kehittäminen tapahtuu enemmän nykyisiä tarpeita vastaavaksi luontoa ja liikkumista kunnioittaen.

Puistokylän asemakaavan alue on erityisessä asemassa urheilukeskusta ja metsäaluetta yhdistävänä alueena. Urheilukeskus ja metsäalue on kartoitettu. Kartoitettu alue rajautuu etelässä Sulan teollisuusalueeseen, lännessä urheilukeskukseen, pohjoisessa Mattilan asuinalueeseen ja idässä Koiviston kenttään Keravalla. Kyseisellä alueella on viime vuosina järjestetty mm. koululiikuntaliiton valtakunnalliset suunnistuskilpailut, sprinttisuunnistuksen SM-kilpailut, suunnistuksen maailmancup ja ampumasuunnistuksen maailmancup -kilpailut. Seuraava merkittävä tapahtuma on ampumasuunnistuksen sm-kilpailut 2022. Mikäli Puistokylän suunnitelma toteutuu, tulee se estämään tulevaisuudessa ampumasuunnistustapahtumat Tuusulassa.

Metsä on suosittu kuntorastimaasto ja parhaimmillaan alueella järjestetään vuodessa kaksi kuntosuunnistustapahtumaa. Osanottajia yksittäisessä tilaisuudessa on enimmillään ollut 460. Syksyisin metsään on merkitty 10,5 km polkujuoksureitti. Näin pitkä reitti lähellä asutusta kuvastaa alueen erikoislaatuisuutta ja yhtenäisyyttä. Harrastustoiminnan lisäksi metsä on suosituin koulusuunnistusmaasto. Metsässä suunnistavat ainakin Hyökkälän (700 oppilasta), Mikkolan (300) ja Hyrylän (400+lukio 370) koulun oppilaat. Vuosittainen suoritusmäärä 5 000...10 000 kpl. Lähin Hyrylän koululaisille ja muille liikkujille sopiva vaihtoehtoinen maasto sijaitsee noin 4,5 km päässä. Suunnistus on merkittävä osa koululiikuntaa ja opetussuunnitelmaa.

Puistokylän suunnitelma on tehty ennen Covid-19 viruksen leviämistä ja sen aiheuttamia erityistoimenpiteitä. Korona-aika on konkretisoinut ihmisten tarpeen päästä luontoon. Puistokylän alue on ollut aikaisemminkin virkistyskäytössä, mutta virkistyskäyttö on lisääntynyt merkittävästi. Alueella mm. kävellään, juostaan ja pyöräillään. Virkistyskäyttöä ei ole seurattu tai tutkittu kvantitatiivisesti. Kyseisen alueen käyttäjämäärät tulee selvittää. Vaikka kaavoitukseen liittyen on tehty mittavat ja hyvät vaikutusten selvitykset, on huomioitava, että

osa niistä on vanhentunut. TVV edellyttää, että suunnitelman toteuttamisen aiheuttamat merkittävät välittömät ja välilliset vaikutukset ihmisten elinoloihin ja elinympäristöön tulee arvioida uudestaan.

Suunnittelun tavoitteista:

**Eheytetään olemassa olevaa taajamarakennetta. Edistetään ekologista, taloudellista, kulttuurillista ja sosiaalista kestävyyttä.**

Alueella ei ole olemassa olevaa taajamarakennetta, vaan nyt ollaan luomassa uutta taajamarakennetta. Tämä ei edistä ekologista, taloudellista, kulttuurillista ja sosiaalista kestävyyttä.

**Parannetaan alueellisia liikenneyhteyksiä, edistetään joukkoliikenteen ja kevyen liikenteen toimintaedellytyksiä ja vähennetään liikenteen haittavaikutuksia.**

Alueen rakentaminen tulee lisäämään liikenteen haittavaikutuksia. Rakentaminen Tuusulassa tulisi keskittyä oikeasti olemassa olevan rakenteen täydentämiseen. Selvityksen ”Ensi rakentamisvaiheen liikenne-ennusteen, toimivuustarkastelun ja suunnitteluratkaisujen perusteet Kulloontien (mt 148) ja Puustellinmetsän asemakaava-alueen liittymässä” mukaan mm. Riihikallion alueelle pystyttäisiin luomaan asuntoja noin 7000 uudelle asukkaalle. Tuusulan merkittävin joukkoliikenneväylä on mt 148 ja kaavoittamisen tulisikin keskittyä tämän väylän alueen kehittämiseen.

**Eheytetään olemassa olevia virkistysyhteyksiä ja luodaan uusia sekä parannetaan viheralueverkostoa.**

Rakentamalla metsä päinvastoin eristetään virkistysalueita toisistaan ja urheilukeskuksesta. Uuden katuyhteyden rakentaminen viimeistään erottaa alueet toisistaan.

**Varataan tarvittavat energiahuollon alueet niin, että merkittävä osa alueen energiatarpeesta voidaan kattaa lähienergialla.**

Tämä on hyvä tavoite. Tätä tulee tavoitella jokaisen alueen kohdalla riippumatta siitä, liittykö se asuntorakentamiseen, toimistorakentamiseen tai teollisuusrakennuksiin. Toisin sanoen, kunnan pitää siis kaikessa kaavoittamisessa edistää ja vaatia lähienergian hyödyntämistä.

Tämän lisäksi tulee huolehtia energiatehokkuudesta ja rakennusten energiankulutuksen minimoimisesta. Rakennusten osalta näitä tavoitteita toteuttaa passiivi-, nollaenergia- ja plusenergiatalot ja niitä tulee suosia ja edistää kaikessa mahdollisessa rakentamisessa.

Lähienergian edistäminen ei toteudu pelkästään uusia asuinalueita, kuten Puistokylä, rakentamalla vaan sitä voidaan edistää myös korjaus- ja täydennysrakentamisen yhteydessä. Rakennusten energiatehokkuus paranee rakentamismääräysten myötä kaikessa rakentamisessa ts. myöskään sen toteuttamiseen ei tarvita uutta aluetta.

**Luodaan edellytykset toteuttaa energiankulutukseltaan vähäistä yhdyskuntarakennetta.**

Tämä on hyvä tavoite. Energiankulutukseltaan vähäinen yhdyskuntarakenne syntyy, kun ihmisten tarvitsevat toiminnot sijaitsevat lähellä toisiaan, jolloin liikkumistarve minimoituu. Ihmiset liikkuvat esim. kouluihin, työpaikoille, palveluihin ja virkistysalueille.

Tämän asian arvioinnissa on keskeistä se, että valittu tarkastelun taso on mielekäs. Mielekäs taso on esimerkiksi kuntataso, johon periaatteessa kaikki ihmisten toiminnot voidaan sisällyttää. Yksittäinen alue, kuten Puistokylä, ei ole tarkastelutasona riittävä, sillä se ei teoriassakaan voi kattaa kaikkia ihmisten liikkumistarpeita.

Puistokylä voi itsessään olla kompakti ja sen etuna on sijainti Tuusula-Kerava pääväylän varrella. Mutta Puistokylän asukkaat matkustavat pois alueelta useasta eri syystä, kuten lähiliikuntapalveluihin. Lisäksi Puistokylän rakentaminen lisää huomattavasti muiden kuntalaisten liikkumista lähiliikuntapaikoille, jos Varuskunta-alue poistuu.

Keskeisempää olisi tavoitella vähähiilistä rakentamista kuntatasolla tiivistämällä nykyistä rakennetta ja luoda edellytyksiä joukkoliikenteelle.

**Pyritään vähäpäästöiseen ja energiatehokkaaseen rakenteeseen sekä hillitsemään ilmastonmuutosta. Huomioidaan ilmastonmuutoksen sopeutumistarve.**

Nämä ovat keskeisiä tavoitteita. Keinot niihin vastaamiseksi on kuvattu edellisissä kohdissa.

Yllä mainittuihin tosiasioihin perustuen, esittää Tuusulan Voima-Veikot tässä vaiheessa Puistokylän suunnitelman peruttamista ja koko jäljellä olevan suunnistustarkoitukseen kartoitetun metsäalueen rauhoittamista rakentamiselta. Alueen virkistyskäytöstä tulee tehdä kunnollinen kvantitatiivinen ja kvalitatiivinen selvitys. Suunnitelman vaikutus ihmisten elinoloihin ja ympäristöön tulee arvioida.

## **Lausunto 14. Suomen Ampumahiihtoliitto 9.9.2021**

**Puistokylä asemakaava nro 3589, osallistumis- ja arviointisuunnitelma, lausunto**

**Suomen Ampumahiihtoliitto kiittää mahdollisuudesta lausua osallistumis- ja arviointisuunnitelmasta.**

Suomen Ampumahiihtoliitto on perustettu vuonna 1960. Liiton toiminnassa on mukana 94 ampumahiihtoseuraa, joista Tuusulan Voima-Veikot on yksi suurimmista. Suomessa on noin 15 000 ihmistä aktiivisesti mukana ampumahiihdon harrastus- ja kilpailutoiminnoissa. Laji on myös Euroopan kiinnostavin talviurheilulaji ja yksi Suomen kiinnostavimmista lajeista.

Ampumahiihtoa pystyy harrastamaan ympäri vuoden. Talvella lajina on ampumahiihto ja kesäisin ampumajuoksu ja rulla-ampumahiihto. Tuusulan kunta on viime vuosina aktiivisesti kehittänyt urheilukeskuksen ampumahiihdon ja sen kesä lajien harrastusolosuhteita yhdessä Tuusulan Voima-Veikkojen kanssa. Vuoden 2021 ampumajuoksun SM-kilpailut järjestettiin Tuusulan urheilukeskuksessa 27-29.8.2021. Tuusulan Voima-Veikot on pääkaupunkiseudulla ainoa ampumahiihtoseura. TV-V on vuosittain yltänyt seurarankingissä yhdeksi Suomen kärkiampumahiihtoseuroista. Seurasta on noussut useita huippuampumahiihtäjiä ja tälläkin hetkellä TV-V:sta on 2 urheilijaa Suomen A-maajoukkueessa sekä nuorissa useampia myös. Junioritoiminta, liikuntakasvatus ja kilpaurheilu, kaikki liikunnan osa-alueet on huomioitu seuran toiminnassa.

**Suomen Ampumahiihtoliiton lausunto**

Tuusulan urheilukeskuksen ampumahiihdon harrastamisen jatkuvuuden varmistaminen on Liiton ja koko Helsingin seudun näkökulmasta erittäin tärkeää. Tuusulan nykyolosuhteet ampumahiihdolle ovat erittäin hyvät koko Suomi huomioiden, mutta epäilemättä Uudenmaan parhaimmat ja tärkeä osa lajin harrastamista ja kilpailutoimintaa Etelä-Suomessa. Tuusulan urheilukeskus on ainoa paikka Helsingin seudulla, missä voi harrastaa kaikkia ampumahiihdon lajimuotoja. Erikseen toteamme, että ampumahiihtostadionin yhteydessä on Suomen yksi parhaimpia rullahiihtoratoja. Rullahiihtoradalla käy mittavasti sekä maastohiihdon harrastajia että myös ihan tavallisia hiihdon ystäviä hiihtämässä silloin, kun lunta ei vielä ole. Nykyinen ampumahiihtostadion palvelee erittäin hyvin Tuusulan veronmaksajia ja myös naapurikuntien asukkaita. Tämä on tärkeä näkökulma. Urheilukeskuksen lumetus on jo nyt kohtuullisen hyvin järjestetty.

Suomen Ampumahiihtoliiton vahvistamassa (2021-2026) strategiassa yksi tärkeä asia on lumiolosuhdekehittäminen siten, että lumella hiihto mahdollistuu noin marraskuun 15. päivän aikoihin. Etelä-Suomen osalta Suomen Ampumahiihtoliiton mielestä Tuusula olisi erittäin hyvä lumiolosuhteiden kehittämisellä, koska jo nyt ollaan hyvällä tasolla.

Suomen Ampuma hiihtoliitto viittaa jäsenseuransa Tuusulan Voima-Veikkojen lausuntoon asiassa, jossa he määrätietoisesti ja vastuullisena toimijana Tuusulassa vaativat ampumahiihto-olosuhteiden kaikinpuolista säilyttämistä nykypaikassa. Suomen Ampumahiihtoliitto yhtyy ja tukee kaikilta osin TV-V:n lausuntoa.

## Lausunto 15. Tuusulan Voimaveikot ry 1.10.2021

### Asia Puistokylä asemakaava nro 3589, osallistumis- ja arviointisuunnitelma, mielipide

Tuusulan Voima-Veikkojen ampumahiihtojaosto kiittää mahdollisuudesta lausua mielipiteen osallistumis- ja arviointisuunnitelmasta.

Tuusulan kunnanvaltuusto on kokouksessaan 10.12.2018 hyväksynyt Urheilupuiston asemakaavan muutoksen. Tätä asiaa koskevassa aiemmassa Tuusulan kunnanhallituksen kokouksessa 19.11.2018 on todettu ”Ampumahiihtostadiontoiminta tulee tarkastella siinä vaiheessa, kun Rykmentinpuiston Urheilupuistoon rajautuva asemakaava tulee käsittelyyn. Kunnanhallitus toivoo, että sellainen ratkaisu löytyy, että sekä asuminen että ampumahiihtourheilu voivat molemmat toteutua.”.

### Historia

Tuusulan Voima-Veikot ry on perinteikäs virallisesti 11.2.1937 perustettu tuusulalainen urheiluseura. Maininnat Tuusulan Voima-Veikoista löytyvät kuitenkin jo 1910-luvulta. Silloin seura toimi Tuusulan itsenäisten kyläseurojen kattojärjestönä.

Urheiluseuratoiminta lähti käyntiin hiihdon ja suunnistuksen kautta. Ampumahiihto aloitettiin 1970-luvun alussa aluksi hiihdon yhteydessä ja vuodesta 1982 omana ampumahiihtojaostona. Seuran täyttäessä 50 vuotta vuonna 1987 jaostoina toimivat suunnistus, hiihto, ampumahiihto, koripallo, voimasto, kunto, nuoriso ja talous. Tällä hetkellä toiminta on keskitetty kahteen jaostoon, jotka ovat suunnistus ja ampumahiihto.

Ampumahiihdon harrastus alkoi Tuusulassa 1970-luvulla Tuusulan Varuskunnan ampumaratojen toimiessa keskeisenä harjoituspaikkana. Seuraavalla vuosikymmenellä Tuusulan urheilukeskukseen saatiin ampumahiihtostadion, jolla on ollut ratkaiseva merkitys lajin harrastukselle ja urheilijoiden menestykselle. Ensimmäiset kisat stadionilla pidettiin 28.9.1986. Menestynein Tuusulan Voima-Veikkojen ampumahiihtäjä on ollut Ville Räikkönen. Hän aloitti kansainvälisen uransa saavuttamalla nuorten MM-kisoissa pronssia vuonna 1992. Vuosi 1998 jätti seuran historiaan pysyvän jäljen. Tuolloin Ville Räikkönen menestyi Naganon olympialaisissa erinomaisesti voittaen pronssimitalin ampumahiihdon pikakilpailussa. Kuluneet vuosikymmenet ovat osoittaneet, että ampumahiihdolla on paikkansa Tuusulan urheiluelämässä. Monessakaan muussa lajissa Tuusulassa ei ole päästy nauttimaan kansallisista ja kansainvälisistä kärkisijoista – olympiamitalista puhumattakaan.

### Nykypäivän toiminta

Ampumahiihto on yksi seuratuimmista talviurheilulajeista sekä Suomessa että Keski-Euroopassa. Ampumahiihtotoimintaa pystytään harrastamaan ympäri vuoden. Talvella lajina on ampumahiihto ja kesällä lajeja ovat ampumajuoksu sekä rulla-ampumahiihto. Tuusulan urheilukeskus tarjoaa erinomaiset olosuhteet näiden lajien harjoitteluun.

Lisenssimäärältään Tuusulan Voima-Veikot oli vuoden 2020 lisenssikauden lopussa Suomen kolmanneksi suurin ampumahiihtoseura ja pääkaupunkiseudun ainoa toimiva ampumahiihtoseura. Tuusulan Voima-Veikoilla on tälläkin hetkellä erittäin hyvin menestyviä ampumahiihtäjiä. Tuusulan Voima-Veikkojen maajoukkueurheilijoiden Jaakko Rannan ja Tuomas Harjulan tulevan kauden päätähinä ovat Pekingin talviolympialaiset 2022.



Tuusulan Voima-Veikoilla on toiminnan harjoittajana ampumahiihtoaluetta koskeva vuokrasopimus Tuusulan kunnan kanssa. Ampumahiihtostadionin alueella on pidetty ympäristöluvan määräaikaistarkastus viimeksi vuonna 2018. Määräaikaistarkastuksessa todetut jatkotoimenpiteet on toteutettu Keski-Uudenmaan ympäristökeskuksen tarkastuskertomuksen esitysten mukaisesti. Seuraava valvontasuunnitelman mukainen määräaikaistarkastus tehdään viimeistään vuonna 2025.

Tuusulan kunta on viime vuosina hyvin aktiivisesti ja määrätietoisesti kehittänyt koko Tuusulan urheilukeskuksen olosuhteita. Lumiolosuhteita on parannettu tykkilumituksella, ja siten varmistettu mahdollisimman laadukkaat hiihto-olosuhteet sekä seuran urheilijoille että muille hiihdon harrastajille huomioiden eri-ikäiset ja tasoiset talvilajien harrastajat. Sikokallion valaistu ulkoilureitti ympäristöineen tarjoaa myös erinomaiset puitteet harjoitteluun ja kuntoiluun sekä kesällä että talvella. Uudet asfaltoidut radat mahdollistavat rullahiihdon ja rulla-ampumahiihdon. Suomesta löytyy vain muutamasta paikasta vastaavia olosuhteita.

Myös ampumahiihtostadionin olosuhteita on kehitetty viime vuosina. Stadionalueen asfaltointityöt ovat parhaillaan viimeisteltävinä, stadionalueen rakennukset on pääosin uusittu, ampumapenka-alueita on paranneltu ja stadionin valaistus kokonaan uusittu. Tavoitteena on, että stadionalue soveltuu tulevaisuudessa hyvin myös monipuoliseksi tapahtuma-alueeksi. Lisäksi seuran toimesta on ampumahiihtostadionille rakennettu moderni elektronisia taululaitteita käsittävä ampumahiihdon ammunnan testi- ja opetusasema Urtus-säätiön ja Opetus- ja kulttuuriministeriön rahoittamina. Yhtenä osoituksena viime vuosien laadukkaasta kehittämistyöstä on, että Tuusulan Voima-Veikot sai oikeuden järjestää urheilukeskuksessa ampumajuoksun SM-kilpailut 27.-29.8.2021. Tapahtumassa pystyttiin järjestämään koronaturvallisesti noin 1 000 kilpailusuoritusta.

Ampumahiihtostadionilla ammutaan ainoastaan pienikaliiperisillä ampumahiihtoaseilla. Seura järjestää ohjattuja harjoitusvuoroja 2-4 kertaa viikossa, ja urheilijat käyvät aktiivisesti päivittäin harjoittelemassa muina ympäristöluvan mukaisina radan aukioloaikoina. Lisäksi Tuusulan Voima-Veikkojen ampumahiihtojaosto järjestää oman seuran sisäisiä sekä kansallisia kilpailuja.

Menestyksekkään ampumahiihtotoiminnan edellytyksiä ovat olleet Tuusulan kunnan aktiivinen kehittämistyö yhdessä seuran kanssa, seuran laadukas valmennustyö, vanhempien sitoutuminen nuorten urheilijoiden tukemiseen sekä suuri talkootyömäärä, jotka kaikki yhdessä mahdollistavat ja takaavat lajin harrastamismahdollisuudet jatkossakin.

#### **Tuusulan Voima-Veikkojen ampumahiihtojaoston mielipide**

Tuusulan urheilukeskuksen ampumahiihdon harrastamisen jatkuvuuden varmistaminen on seuran ja pääkaupunkiseudun sekä koko ampumahiihtotoiminnan näkökulmasta erittäin tärkeää. Tuusulan urheilukeskuksen tarjoamat nykyolosuhteet ampumahiihdolle ovat erittäin hyvät koko Suomen mittakaavassa, ja erityisen tärkeä osa lajin harrastamista ja kilpailutoimintaa koko Etelä-Suomessa. Ampumahiihtostadionin yhteydessä on yksi Suomen parhaimmista rullahiihtoradoista. Ampumahiihtostadionin uusittu kokonaisuus asfaltointien, valaistusten, ampumapenkkien sekä ammunnan testi- ja opetusasemien myötä tarjoaa erinomaiset puitteet ampumahiihtotoiminnan jatkamiseen ja jatkokehittämiseen Tuusulan urheilukeskuksen alueella. Ampumahiihtotoiminnan lisäksi näitä olosuhteita voidaan hyödyntää myös muussa harrastus- ja kuntoliikunnassa.

Ampumahiihtostadionin osalta on huolehdittava riittävästi turvallisuusasioista ja sopivista turvaetäisyyksistä ja -järjestelyistä myös asuinalueisiin. Kaavoituksen mahdollisen etenemisen yhteydessä on tästä tehtävä tarvittavat uudelleenarvioinnit. Tuusulan kunnan tuleekin ryhtyä tarvittaviin toimenpiteisiin ampumahiihtotoiminnan säilyttämiseksi urheilukeskuksessa yhdessä toiminnanharjoittajan kanssa huolehtimalla turvallisuuden ja melun hallinnasta sekä tarvittavista luvitusmenettelyistä. Turvalliseen toimintaan liittyvät asiat on selvitettävä

huolellisesti. Tarvittaessa voidaan toteuttaa uusia suojarakenteita. Selvitys kannattaa laatia sellaisen tahon kanssa, joka on erikoistunut ampumaratoihin ja niiden toimintaan.

Alueen jatkokehittämisessä on hyvä huomioida lumetusolosuhteiden varmistaminen, kun lumetuksia tullaan tekemään lisääntyvässä määrin talvien leutonemisen myötä. Lumetusolosuhteiden edelleen kehittäminen on tärkeä tulevaisuuden toimenpide urheilukeskuksen alueella. Tämä mahdollistaa vielä aiempaa laadukkaammat olosuhteet kaikille hiihdon harrastajille.

Kokonaisuutena toteamme, että Puistokylän asemakaavan nro 3589 valmistelussa ja Rykmentinpuiston aluetta suunniteltaessa on varmistettava ampumahiihtotoiminnan jatkuminen. Suunnittelussa on huomioitava olemassa olevan ampumahiihtoradan sijainti ja siihen olennaisesti liittyvät rullahiihtomahdollisuudet ja kattava latuverkosto. Harjoitusalueen tulee olla kooltaan riittävän iso keskuspuistomainen metsäinen virkistysalue. Asuinalueen rajaus on tehtävä niin, että ampumahiihtorata-alue, hiihtoladut ja ulkoilumaastot säilyvät muuttumattomina ja niitä voidaan laajentaa sekä edelleen kehittää.

Vaihtoehtona esitämme harkittavaksi, että koko Rykmentinpuiston osayleiskaava otettaisiin uudelleen arvioitavaksi, jotta ulkoiluun ja virkistyskäyttöön liittyvät tavoitteet, urheilukeskukseen liittyvät toiminnot sekä ampumahiihtotoiminnan jatkumiseen liittyvät tarpeet pystyttäisiin toteuttamaan.